



Керівництво з експлуатації. **Бездротова машинка для стрижки волосся**
Руководство по эксплуатации. **Беспроводная машинка для стрижки волос**
Owner's manual. **Cordless hair clipper**
Instrukcja obsługi. **Bezprzewodowa maszynka dla strzyżenia włosów**



Модель: **MR661**

Model: **MR661**



076 Виріб сертифіковано в Україні



Функціональність, дизайн і відповідність стандартам якості гарантують Вам надійність і зручність у використанні даного приладу.

Будь ласка, уважно прочитайте даний посібник з експлуатації та зберігайте його в якості довідкового посібника протягом усього терміну використання приладу.

Цей прилад призначений для стрижки волосся і бороди. Прилад призначений тільки для побутового (домашнього) використання.

Відсутність шнура живлення, зручна форма корпусу, безпека у використанні, робить цей прилад чудовим помічником у будь-якому будинку.

Технічні характеристики

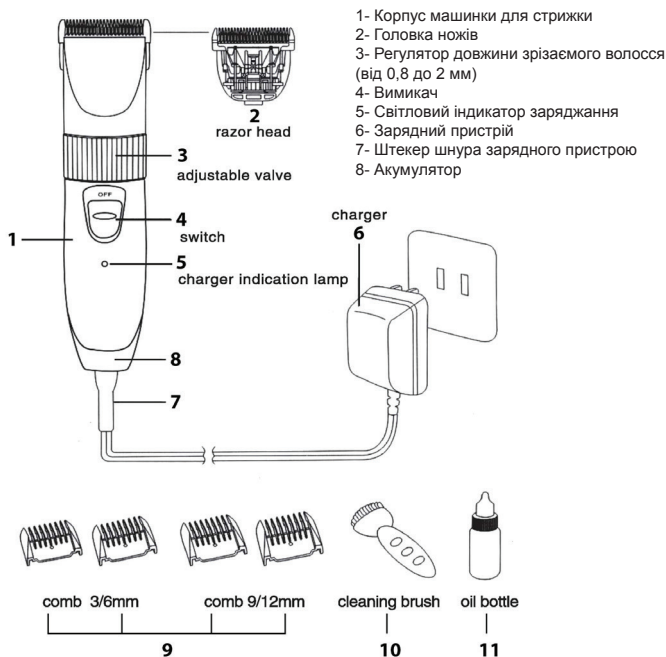
Модель: MR 661

Електроживлення:

Зарядний пристрій	Вхід: ~ 220-240 В ; 50Гц
	Вихід: струм-постійний =3В, 120мА.
	Клас захисту зарядного пристрою від ураження електрострумом II
Акумулятор	Вид NiMh
	Номінальна напруга 2,4 V Номінальна ємність 900 mAh

**Клас захисту прилада від ураження електрострумом III;
Виконання захисту корпусу від проникнення вологи:
звичайне, відповідає IPX0;**

Склад приладу



Акcesуари

9- Знімні насадки обмеження довжини зрізаного волосся 3,6,9,12мм

10- Щіточка для чищення

11- Маслянка

Малюнок 1

Заходи безпеки

Низька напруга живлення під час роботи робить цей прилад виключно безпечним у застосуванні, проте слід пам'ятати, що під час зарядки акумулятора, прилад підключається до електромережі з високою напругою!

УВАГА!

- Забороняється використовувати електроприлад у місцях, де можливе попадання води або вологи на прилад.
- Ніколи не занурюйте електроприлад, його зарядний пристрій і шнур у воду або інші рідини.
- Не беріть зарядний пристрій, машинку і з'єднувальний шнур мокрими руками для підключення або відключення від електромережі.

При недотриманні правил виникає небезпека ураження електрострумом!

- Ніколи не залишайте увімкнений електроприлад без нагляду!
- Перед використанням приладу переконайтеся, що напруга живлення зазначена на приладі відповідає напрузі електромережі у Вашому домі.
- Цей пристрій не призначено для використання дітьми та людьми з обмеженими можливостями. При використанні приладу дітьми, або поблизу дітей, необхідний постійний контроль дорослих.
- Не дозволяйте дітям гратися з пакувальними матеріалами.
- Не використовуйте прилад поза приміщеннями.
- Не використовуйте приладдя що не входять до комплекту даного приладу.

УВАГА!

- Не користуйтеся машинкою з пошкодженими гребенями або

одним із зубців - це може привести до травми.

-Будьте обережні під час стрижки волосся навколо вух, не торкайтеся лезами до вух.

-Прикривайте або злегка відвертайте рукою вухо коли стрижете безпосередньо біля нього.

-Регулярно змащуйте леза.

-Не стрижіть машинкою мокре або вологе волосся. Волосся спочатку потрібно висушити!

-Не користуйтеся машинкою при запаленнях шкіри.

-Не стрижіть машинкою тварин.

-Ніколи не використовуйте прилад або зарядний пристрій, якщо пошкоджений шнур або вилка, якщо прилад не працює належним чином, якщо прилад пошкоджений або потрапив у воду. Не ремонтуйте прилад самостійно, зверніться у найближчий сервісний центр.

-Не допускайте торкання шнура до нагрітих і гострих поверхонь.

-Не допускайте сильного натягу, заломів і перекручування шнура зарядного пристрою.

-Не кидайте прилад.

-Не тягніть і не піднімайте прилад, тримаючи за сполучний шнур під час зарядки.

Експлуатація

Зарядження акумулятора

Перед використанням машинки після покупки, або тривалого зберігання акумулятор необхідно зарядити.

Температура в приміщенні повинна бути в межах від 5 до 40°C.

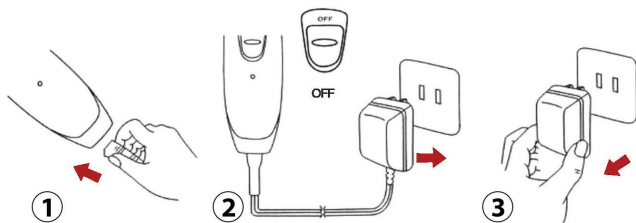
Час повного заряду близько 8 годин.

Батарея акумулятора досягне оптимальної ємності після повних 3-4 циклів розряд / заряду.

УВАГА!

- Не заряджайте акумулятор при температурі в приміщенні нижче 0 градусів.
- Не заряджайте акумулятор безперервно довше 12 годин.
- Уникайте зарядки акумулятора під прямим впливом сонячних променів або поблизу джерела тепла.
- Завжди вимикайте машинку вимикачем перед підключенням зарядного пристрою.

- Перед зарядкою переведіть перемикач в положення «Вимкнено» (OFF).
- Вставте штекер з'єднувального шнура в роз'єм на корпусі машинки Мал. 2.1.
- Вставте вилку зарядного пристрою в розетку Мал. 2.2. індикатор зарядки засвітиться, зарядка почнеться автоматично.
- Після закінчення зарядки від'єднайте зарядний пристрій електромережі, від'єднайте з'єднувальний шнур від машинки Мал. 2.3.



Малюнок 2

Примітка: під час зарядки корпус машинки і зарядного пристрою стає теплим. Це нормальне явище.

Якщо вам необхідно зняти акумулятор для заміни, натисніть на фіксатор акумулятора Мал. 3.1 і потягніть акумулятор в низ. Для установки акумулятора вставте його у відсік корпусу і злегка натисніть до клацання фіксатора Мал. 3.2.



②



Малюнок 3

Перед використанням переконайтеся, що леза машинки змащені належним чином, але між зубцями немає виступаючої олії.

Для включення машинки переведіть вимикач на корпусі приладу в позицію «Включено» (ON).

Примітка: під час роботи машинки леза стають теплими. Це нормальне явище.

Регулювання довжини зрізаного волосся



①



②

Малюнок 4

Ви можете легко встановлювати довжину зрізаного волосся від 0,8 до 2 мм за допомогою регулятора 3 / Мал. 1 без використання насадок.

Для більшої довжини волосся поверніть регулятор вліво Мал. 4.1.

Для більш короткої стрижки поверніть регулятор вправо Мал. 4.2.

Установка, заміна насадок

Ви можете встановити довжину волосся 3-12мм за допомогою знімних насадок з комплекту.

Для установки обраної насадки вставте паз на насадці у виступ на голівці ножів і надіньте насадку на машинку до замикання фіксатора Мал. 5.



Для зняття, великим пальцем натисніть на тильну частину насадки в місці позначеному «PUSH» і виштовхніть насадку вперед (у напрямку стрілки на насадці).

Малюнок 5

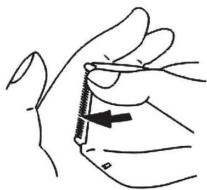
Чищення та догляд

Машинку слід очищати і змащувати після кожного застосування. Для очищення голівку ножів необхідно зняти.

УВАГА!

Перед зняттям, установкою голівки ножів необхідно перевести регулятор довжини зрізаного волосся в положення 2мм.

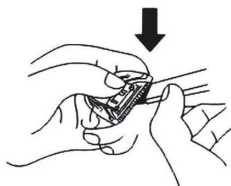
Для зняття однією рукою притримуйте голівку ножів щоб вберегти від падіння, великим пальцем іншої руки натисніть на голівку ножів з боку керамічного ножа Мал. 6. Після цього голівка з ножами відокремиться, і відкриється доступ до внутрішньої частини.



Малюнок 6

За допомогою щітки з комплекту, видаліть волосся з внутрішньої частини машинки, і очистіть головку ножів.

Для того щоб видалити волосся ,які потрапили між ножами необхідно натиснувши на штовхач керамічного ножа, злегка підняти його над нерухомим ножем (на 3-4мм) Мал. 7. Цього достатньо щоб очистити зазор за допомогою щітки.



Малюнок 7

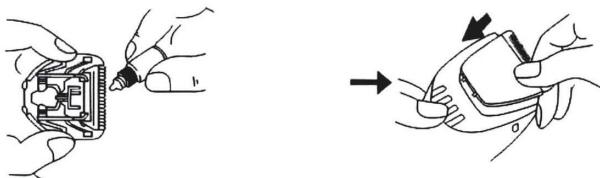
УВАГА!

Не намагайтеся розібрати головку для ножів, це порушить регулювання і може призвести до поломки або втраті запчастин.

Використовуючи маслянку з комплекту нанесіть 1-2 краплі олії на ножі.

Після очищення і змащення встановіть головку ножів на машин

ку. Для цього вставте виступ в нижній частині головки у відсік для ножів і після натисніть на пластикову накладку головки (з боку металевого ножа) до замикання фіксатора Мал. 8.



Малюнок 8

Увімкніть машинку на кілька секунд, щоб масло рівномірно розподілилось.

Вимкніть машинку, витріть залишки олії.

УВАГА!

Не дозволяйте воді або будь-якій рідині потрапляти всередину машинки або зарядного пристрою.

Не використовуйте для очистки сильнодіючі та агресивні речовини або розчинники.

Для очищення корпусу приладу використовуйте м'яку тканину, злегка змочену у воді або мильному розчині.

Після очищення дайте приладу висохнути.

Зберігання

Перед зберіганням зарядіть акумуляторну батарею.

Очистіть і змастіть ножі перед зберіганням.

Зберігайте прилад в сухому, прохолодному, не запиленому місці далеко від дітей і людей з обмеженими фізичними та розумовими можливостями.

Утилізація

Цей продукт та його частини не слід викидати разом з будь-якими відходами. Слід, відповідально ставитись до їх переробки і збереженню, щоб підтримувати повторне використання матеріальних ресурсів. Якщо Ви вирішили викинути пристрій, будь ласка, використовуйте спеціальні поворотні і зберігаючі системи.

Характеристики комплектації і зовнішнього вигляду виробу можуть незначно змінюватися виробником, без погіршення основних споживчих якостей виробу.



Функциональность, дизайн и соответствие стандартам качества гарантируют Вам надежность и удобство в использовании данного прибора.

Пожалуйста, внимательно прочитайте данное руководство по эксплуатации и сохраните его в качестве справочного пособия в течение всего срока эксплуатации прибора.

Данный прибор предназначен для стрижки волос и бороды. Прибор предназначен для бытового (домашнего) использования.

Отсутствие шнура питания, удобная форма корпуса, безопасность использования, делают этот прибор прекрасным помощником в любом доме.

Технические характеристики

Модель: MR 661

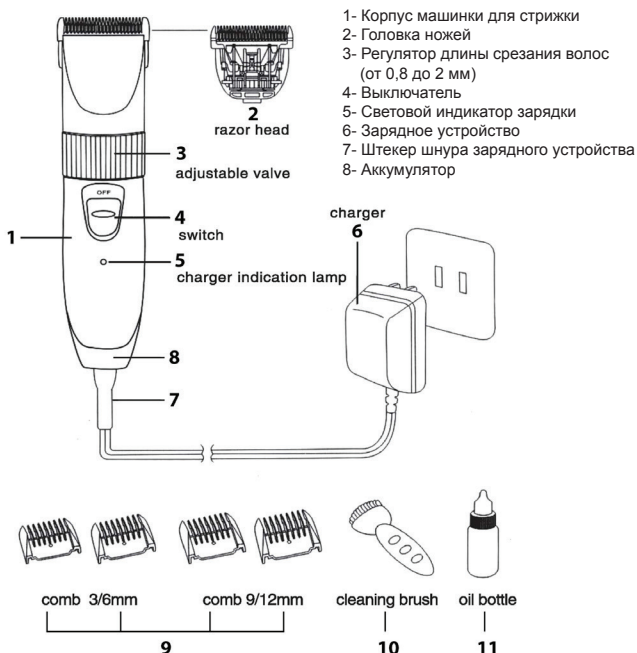
Электропитание:

Зарядное устройство	Вход: ~ 220-240 В ; 50Гц
	Выход: ток -постоянный, 3В, 120мА
	Класс защиты зарядного устройства от поражения электротоком II
Аккумулятор	Тип NiMH
	Номинальное напряжение 2,4 V Номинальная емкость 900 mAh

Класс защиты прибора от поражения электротоком III;

Исполнение защиты корпуса от проникновения влаги
обычное, соответствует IPX0;

Устройство прибора



Принадлежности

9- Съемные насадки ограничения длины срезаемых волос 3,6,9,12мм

10- Щеточка для очистки

11- Масленка

Рисунок 1

Низкое напряжение питания во время работы делают этот прибор исключительно безопасным в применении, однако следует помнить, что во время зарядки аккумулятора, прибор подключается к электросети с высоким напряжением!

ВНИМАНИЕ!

-Запрещается использовать электроприбор в местах, где возможно попадание воды или влаги на прибор.

-Никогда не погружайте электроприбор, его зарядное устройство и шнур в воду или другие жидкости.

-Не берите зарядное устройство, машинку и соединительный шнур мокрыми руками для подключения или отключения от электросети.

При несоблюдении правил возникает опасность поражения электротоком!

-Никогда не оставляйте включенный электроприбор без присмотра!

-Перед использованием зарядного устройства убедитесь, что напряжение питания указанное на устройстве соответствует напряжению электросети в Вашем доме.

-Данный прибор не предназначен для использования детьми и людьми с ограниченными возможностями. При использовании прибора детьми, или вблизи детей, необходим постоянный контроль взрослых.

-Не позволяйте детям играть с упаковочными материалами.

-Не используйте прибор вне помещений.

-Не используйте принадлежности не входящие в комплект данного прибора.

ВНИМАНИЕ!

Не пользуйтесь машинкой с поврежденными насадками или одним из зубцов – это может привести к травме.

Будьте осторожны во время стрижки волос вокруг ушей, не касайтесь ножами к ушам. Прикрывайте или слегка отворачивайте рукой ухо, когда стрижете непосредственно возле него.

-Регулярно смазывайте лезвия.

-Не стригите машинкой мокрые или влажные волосы. Волосы предварительно необходимо высушить!

-Не пользуйтесь машинкой при воспалениях кожи.

-Не стригите машинкой животных.

-Никогда не используйте прибор или зарядное устройство, если поврежден зарядный шнур или вилка, если прибор не работает должным образом, если прибор поврежден или попал в воду. Не ремонтируйте прибор самостоятельно, обратитесь в ближайший сервисный центр.

-Не допускайте касания шнура к нагретым и острым поверхностям.

-Не допускайте сильного натяжения, заломов и перекручивания шнура зарядного устройства.

-Не бросайте прибор.

-Не тяните и не поднимайте прибор, держась за соединительный шнур во время зарядки.

Эксплуатация

Зарядка аккумулятора

Перед использованием машинки после покупки, или длительного хранения аккумулятор необходимо зарядить.

Температура в помещении должна быть в пределах от 5 до 40°C.

Время полного заряда около 8 часов.

Аккумуляторная батарея достигнет оптимальной емкости после полных 3-4 циклов разряд/заряда.

ВНИМАНИЕ!

-Не заряжайте аккумулятор при температуре в помещении ниже 0 градусов.

-Не заряжайте аккумулятор непрерывно дольше 12 часов.

-Избегайте зарядки аккумулятора под прямым воздействием солнечных лучей или вблизи источника тепла.

-Всегда отключайте машинку выключателем перед подключением зарядного устройства.

-Перед зарядкой переведите переключатель в положение «Выключено» (OFF).

-Вставьте штекер соединительного шнура в разъем на корпусе машинки Рис. 2.1.

-Вставьте вилку зарядного устройства в сетевую розетку Рис. 2.2. индикатор зарядки начнет светиться, зарядка начнется автоматически.

-По окончании зарядки отключите зарядное устройство электросети, отсоедините соединительный шнур от машинки Рис. 2.3 .

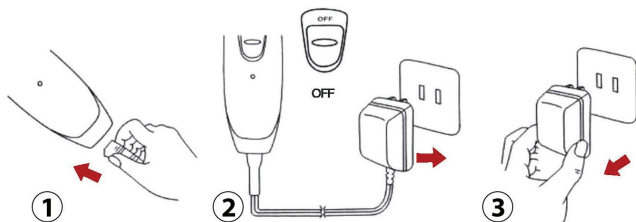
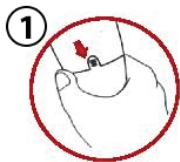
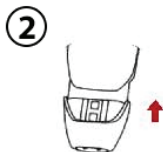


Рисунок 2

Примечание: во время зарядки корпус машинки и зарядного устройства становится теплым. Это нормальное явление. Если вам необходимо снять аккумулятор для замены, нажмите на фиксатор аккумулятора Рис. 3.1 и потяните аккумулятор в низ. Для установки аккумулятора вставьте его в отсек корпуса и слегка надавите до защелкивания фиксатора Рис. 3.2.



Перед использованием убедитесь, что лезвия машинки смазаны надлежащим образом, но между зубцами нет масла. Для включения машинки переведите выключатель на корпусе прибора в позицию «Включено» (ON).



Примечание: во время работы машинки ножи становятся теплыми. Это нормальное явление.

Рисунок 3

Регулировка длины срезаемых волос



1

Вы можете легко устанавливать длину срезаемых волос от 0,8 до 2 мм с помощью регулятора 3/Рис. 1 без использования насадок.



2

Для большей длины волос поверните регулятор влево Рис. 4.1.
Для более короткой стрижки поверните регулятор вправо Рис. 4.2.

Рисунок 4



Вы можете установить длину волос 3-12мм с помощью съемных насадок из комплекта.

Для установки выбранной насадки совместите паз на насадке с выступом на головке ножей и наденьте насадку на машинку до защелкивания фиксатора Рис. 5. Для снятия, большим пальцем надавите на тыльную часть насадки

Рисунок 5 в месте обозначенном «PUSH» и

вытолкните насадку вперед (в направлении стрелки на насадке).

Очистка и уход

Машинку следует очищать и смазывать после каждого использования.

Для очистки головку ножей необходимо снять.

ВНИМАНИЕ! Перед снятием установкой головки ножей необходимо перевести регулятор длины среза волос в положение 2мм.

Для снятия, одной рукой придерживайте головку ножей чтобы предохранить от падения, большим пальцем другой руки надавите на головку ножей со стороны керамического ножа.

После этого головка с ножами отделится, и откроется доступ к внутренней части Рис. 6.

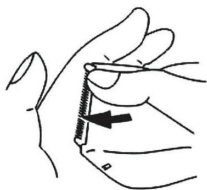


Рисунок 6

С помощью щетки из комплекта, удалите волосы с внутренней части машинки, и очистите головку ножей.

Для того чтобы удалить волосы попавшие между ножами необходимо нажав на толкатель керамического ножа, слегка приподнять его над неподвижным ножом (на 3-4мм) Рис. 7. Этого достаточно чтобы очистить зазор с помощью щетки.

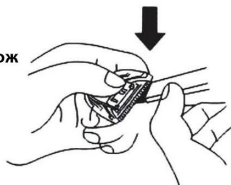


Рисунок 7

ВНИМАНИЕ! Не пытайтесь разобрать головку для ножей, это нарушит регулировку и может привести к поломке или утере запчастей.

Используя масленку из комплекта нанесите 1-2 капли масла на ножи.

После очистки и смазки установите головку ножей на машинку. Для этого, вставьте выступ в нижней части головки в отсек для

ножей и за тем надавите на пластиковую накладку головки (со стороны металлического ножа) до защелкивания фиксатора Рис. 8.

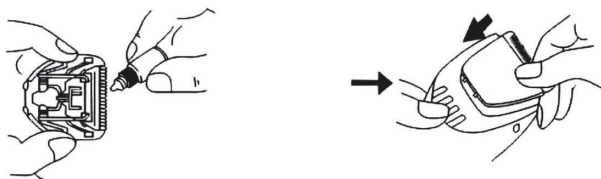


Рисунок 8

Включите машинку на несколько секунд, чтобы масло равномерно распределилось.

Выключите машинку, вытрите проступившее масло.

ВНИМАНИЕ!

Не позволяйте воде или любой другой жидкости попадать внутрь машинки или зарядного устройства.

Не используйте для очистки сильнодействующие и агрессивные вещества или растворители.

Для очистки корпуса прибора используйте мягкую ткань, слегка смоченную в воде или мыльном растворе.

После очистки дайте прибору высохнуть.

Хранение

Перед хранением зарядите аккумулятор.

Очистите и смажьте ножи перед хранением.

Храните прибор в сухом, прохладном, не запыленном месте вдали от детей и людей с ограниченными физическими и умственными возможностями.

Утилизация

Этот прибор и его производные не следует выбрасывать вместе с какими-либо отходами. Следует, ответственно относиться к их переработке и хранению, чтобы поддерживать повторное использование материальных ресурсов. Если Вы решили выбросить устройство, пожалуйста, используйте специальные возвратные и сберегающие системы.

Характеристики комплектация и внешний вид изделия могут незначительно изменяться производителем, без ухудшения основных потребительских качеств изделия.

Dziękujemy za zakup sprzętu firmy



Funkcjonalność i zgodność ze standardami jakości gwarantują wam pewność i wygodę.

Proszę, uważnie przeczytać poniższą instrukcję i zachować ją w charakterze materiału naukowego, przez cały czas eksploatacji produktu.

Urządzenie jest przeznaczone do strzyżenia włosów i brody w domowych warunkach.

Brak przewodu zasilającego czyni naszą maszynkę wygodnym i bezpiecznym urządzeniem przydatnym w waszych domach.

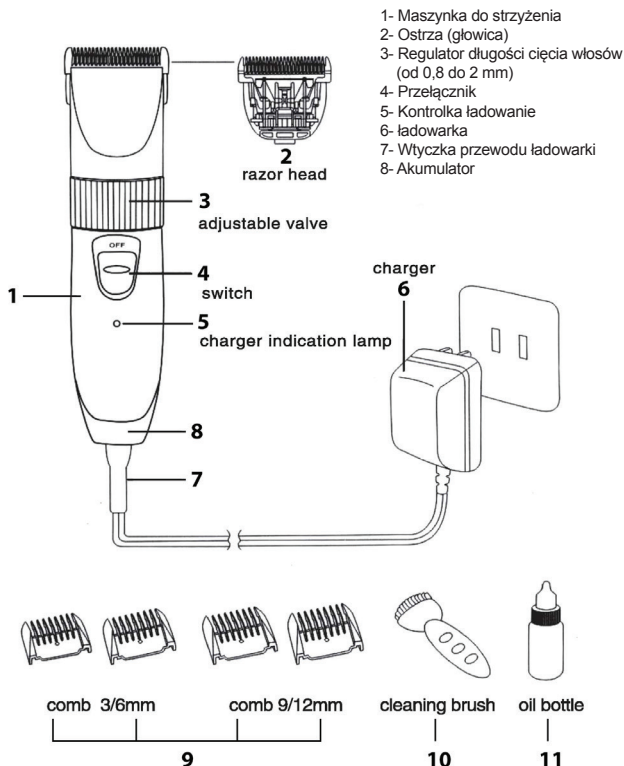
Charakterystyka techniczna:

Zasilanie elektryczne:

Ładowarka	Wejście ~ 220-240 W; 50 Hz
	Wyjście prąd - stały, 3 W, 120 mA.
Akumulator	Typ NiMh
	Napięcie nominalne 2,4 V Nominalna pojemność 900 mAh

Klasa ochrony przed porażeniem prądem elektrycznym III;
Wykonanie korpusu zapobiegające przedostawania się wilgoci,
 odpowiada klasie IPX0;

Konstrukcja urządzenia



Akcesoria

- 9- Zdejmowany nasadki o długości 3,6,9,12mm do cięcia włosów
 10- Szczoteczka do czyszczenia
 11- Olejarka

Rysunek 1

Niskie napięcie podczas pracy, jest bardzo bezpieczne, lecz należy pamiętać, że podczas ładowania urządzenie jest podłączone do zasilania z wysokim napięciem!

UWAGA!

- Nie należy używać urządzeń elektrycznych w miejscach, gdzie mogą być narażone na kontakt z wodą lub wilgocią.
- Nie wolno zanurzać urządzenia, jego ładowarki i przewodu w wodzie lub innych cieczach.
- Nie należy podłączać ładowarki, do maszyny i do sieci mokrymi rękami.

Przy nieprzestrzeganiu zasad istnieje niebezpieczeństwo porażenia prądem!

- Nigdy nie pozostawiaj urządzenia bez kontroli!
- Przed użyciem ładowarki należy upewnić się, że napięcie podane na urządzeniu jest zgodne z napięciem zasilania w Twoim domu.
- Urządzenie nie jest przeznaczone do użytku przez dzieci.
- Przy wykorzystaniu urządzenia przez dzieci, niezbędna stała kontrola dorosłych.
- Nie pozwalaj dzieciom bawić się opakowaniem produktu.
- Nie należy korzystać z urządzenia na zewnątrz.
- Nie należy używać akcesoriów które nie są zawarte w opakowaniu produktu.

UWAGA!

Nie należy używać urządzenia z uszkodzonym nakładkami lub nożykami, może to doprowadzić do uszkodzenia ciała. Należy zachować ostrożność podczas strzyżenia włosów wokół uszu, nie dotykaj ostrzami do uszu. Odchyl uch lub zakryj je ręką gdy strzyżesz koło niego.

- Regularnie smaruj ostrze.
- Nie ciąć maszynką mokrych lub wilgotnych włosów. Włosy muszą być wysuszone!
- Nie używać urządzenia strzyżenia podczas zapalenia skóry.
- Nie strzyżcie zwierząt.
- Nie wolno używać urządzenia lub ładowarki z uszkodzonym przewodem lub wtyczką, jeśli urządzenie nie działa prawidłowo, jeśli urządzenie jest uszkodzone lub wpadło w wodę. Nie naprawiaj urządzenia samodzielnie, skontaktuj się z najbliższym punktem serwisowym.
- Przewód zasilający nie może dotykać do gorących powierzchni.
- Unikać silnego napięcia i skręcania przewodu zasilającego. Nie owijać przewodu zasilającego wokół obudowy.
- Nie należy rzucać urządzeniem.
- Nie wolno ciągnąć lub podnosić urządzenia trzymając za przewód podłączony podczas ładowania.

Eksploatacja

Ładowanie akumulatora

Przed rozpoczęciem korzystania z urządzenia po zakupie, lub po długotrwałym nie stosowania urządzenia akumulator musi być ładowany.

Temperatura w pomieszczeniu powinna wynosić od 5 do 40 ° C

Czas pełnego ładowania to około 8 godzin.

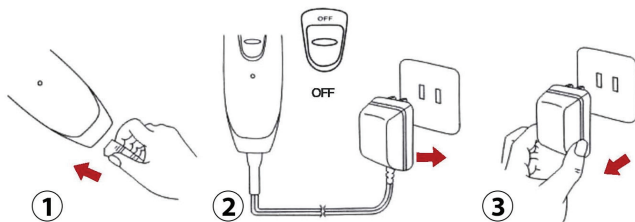
Akumulator osiągnie swoją optymalną pojemność po 3-4 cyklach pełnego rozładowania / naładowania.

UWAGA!

- Nie ładuj baterii, gdy temperatura w pomieszczeniu jest poniżej 0°C.
- Nie ładuj baterii w sposób ciągły przez czas dłuższy niż 12 godzin.
- Należy unikać ładowania baterii w bezpośrednim świetle słonecznym lub w pobliżu źródeł ciepła.

-Zawsze wyłączaj przełącznik urządzenia przed podłączeniem ładowarki.

- Przed ładowaniem ustawić przełącznik na «Off» (OFF).
- Włóż wtyczkę przewodu do gniazda w korpusie maszyny Rysunek 2.1.
- Podłącz ładowarkę do gniazdka sieci elektrycznej Rysunek 2.2.

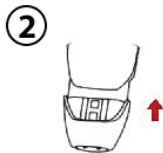
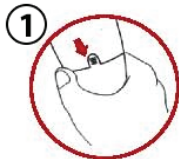


Rysunek 2

Zaświeci się kontrolka ładowania.

Ładowanie rozpocznie się automatycznie.

Po zakończeniu ładowania odłącz zasilanie ładowarki, odłącz przewód od maszyny Rysunek 2.3.



Rysunek 3

Uwaga: Podczas ładowania maszyna i ładowarka nagrzewają się jest to normalne zjawisko.

Jeśli uznasz że konieczna jest wymiana akumulatora, naciśnij blokadę akumulatora Rysunek 3.1 i wyciągnąć akumulator do dołu. Aby zainstalować akumulator, włóż go do obudowy i delikatnie dociśnij, aż zaskoczy na blokady Rysunku 3.2.

Przed użyciem upewnić się, że ostrze nasmarowane jest prawidłowo, i olej nie dostał się między jego zęby.

Aby włączyć urządzenie należy ustawić przełącznik w pozycji «Włączone» (ON).

Uwaga: Podczas pracy noże maszynki są ciepłe. Jest to normalne zjawisko.

Dostosowanie długość strzyżenia



Rysunek 4

Możesz łatwo ustawić długość cięcia włosów od 0,8 do 2 mm za pomocą kontrolera (3 / Rysunek 1) bez nasadek.

Dla uzyskania dłuższych włosów obróć regulator na lewo Rysunek 4.1.

Dla uzyskania krótszych włosów obróć regulator na prawo Rysunek 4.2.

Montaż nasadek

Dzięki nasadkom można ustawić długość ciętych włosów 3-12mm.

Aby zainstalować wybraną nasadkę dopasuj nacięcie na niej z wypukleniem na głowicy z ostrzem dociśnij do zaskoczenia blokady Rysunku 5.

Aby wyjąć nasadkę, naciśnij kciukiem na tylnej części nasadki w miejscu wskazanym «PUSH» i przesun do przodu (zgodnie ze strzałką na nasadce).



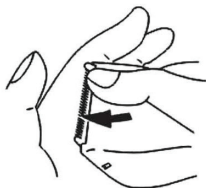
Rysunek 5

Czyszczenie i pielęgnacja

Urządzenie powinno być czyszczone i smarowane po każdym użyciu. Aby wyczyścić głowicę ostrza muszą być zdjęte.

UWAGA! Przed zdjęciem, należy ustawić regulator długości włosów, w pozycji 2mm.

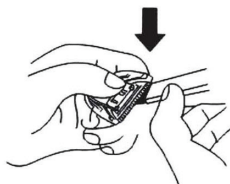
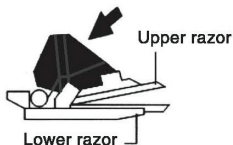
Aby zdjąć ostrze trzymaj je z jednej strony, aby zapobiec ich upadkowi, kciukiem wysuń ostrze z głowicy. Po zdjęciu ostrzy zyskasz dostęp do wnętrza.



Rysunek 6

Używając szczotki z zestawu, usuń włosy z wnętrza urządzenia i oczyść głowicę ostrzy.

W celu usunięcia włosów pozostałe pomiędzy ostrzami trzeba kliknąć na tłok ceramicznego ostrza, delikatnie unieść go nad nieruchomym ostrzem (na 3-4mm) Rysunku 7, wystarczy to, by usunąć włosy pędzlem.



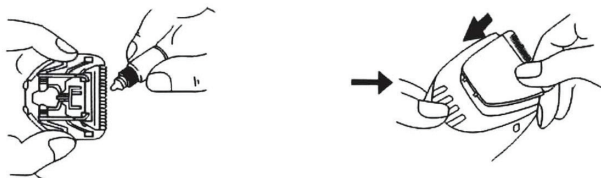
Rysunek 7

UWAGA! Nie należy podejmować prób demontażu głowicy noża, to naruszy regulację i może spowodować jej uszkodzenie.

Czyszczenie i konserwacja (korzystanie ze smarownicy zawartej w zestawie)

Stosować 1-2 krople oleju na łopatkach.

Po czyszczeniu i smarowaniu ostrzy zamontujcie je w maszynie. Aby to zrobić, należy włożyć ostrze do dolnej części komory głównej i docisnąć plastikową pokrywkę głowicy (z metalowym ostrzem), aż do usłyszenia kliknięcia blokady Rysunku 8.



Rysunek 8

Włącz maszynkę na kilka sekund w celu równomiernego rozprowadzania oleju.

Wyłącz urządzenie, wytrzyj nadwyżkę oleju.

UWAGA! Nie pozwalaj, aby woda lub inny płyn dostał się do wnętrza urządzenia lub ładowarki.

Nie czyśćć silnymi i agresywnymi substancjami lub za pomocą rozpuszczalników.

Do czyszczenia korpusu urządzenia używaj miękkiej lekko wilgotnej tkaniny (może być zwilżona wodą lub wodą z łagodnym detergentem).

Po oczyszczeniu, pozostaw urządzenie do wyschnięcia.

Przechowywanie

Przed przechowywaniem, naładuj akumulator.

Oczyść i nasmaruj ostrza przed przechowywaniem.

Przechowywać w chłodnym, suchym i wolnym od kurzu miejscu z dala od dzieci.

Utylizacja

Ten produkt i jego części nie należy wyrzucać razem z jakimikolwiek odpadami. Należy odpowiedzialnie podchodzić do przetwarzania i przechowywania, żeby podtrzymywać wtórne wykorzystanie zasobów materialnych. Jeśli zdecydowałeś się wyrzucić urządzenie, skorzystaj ze specjalnych punktów zwrotów.

Charakterystyka, wyposażenie i wygląd zewnętrzny wyrobu mogą zostać nieznacznie zmienione przez producenta, bez pogorszenia podstawowych właściwości konsumpcyjnych wyrobu.

[illegible]



Ознакомиться со всем перечнем изделий
торговой марки «Maestro»
Вы можете на информационном сайте компании

- Посуда из алюминия
- Наборы посуды
- Эмалированная посуда
- Чайники
- Наборы ножей
- Кухонные принадлежности
- Столовые наборы
- Кафетерий
- Аксессуары
- Термосы
- Хлебницы
- Посуда из стекла
- Кофеварки
- Кофемолки
- Кухонные процессоры
- Хлебопечи
- Тостеры
- Аэрогриль
- Электрические печи
- Соковыжималки
- Мясорубки
- Электрические чайники
- Пылесосы
- Утюги
- Парогенераторы
- Уход за волосами
- Климатическое оборудование
- Весы

www.feel-maestro.com



Made in P.R.C. for Maestro

Аполло Корпорейшн ЛТД, адреса: 1201, Хонг Сэнг Тонмшатсуи, 18, ул., Карнарвон, Тонг Ша Тоуи, Гонконг
Apollo Corporation LTD, add: 1201, Hong Seng tamshatsui Bldg., 18 Camarvon Road, Tsing Sha Tsui, Kln., Hong Kong
Аполло Корпорейшн ЛТД, адреса: 1201, Хонг Сэнг Тонмшатсуи, 18, ул., Карнарвон, Тонг Ша Тоуи, Гонконг

ДСТУ ІЕС 60335-2-8:2006