



Керівництво з експлуатації. Пилосос
Руководство по эксплуатации. Пылесос
Owner's manual. Vacuum cleaner
Instrukcja obsługi. Odkurzacz



Модель: MR612
Model: MR612



Виріб сертифіковано в Україні

Дякуємо Вам за покупку техніки компанії



Функціональність, дизайн і відповідність стандартам якості гарантують Вам надійність і зручність у використанні даного приладу.

Будь ласка, уважно прочитайте даний посібник з експлуатації та зберігайте його в якості довідкового посібника протягом усього терміну використання приладу.

Пилосос призначений для виконання сухого прибирання побутового пилу, такий як: чистка підлоги стін, килимів, штор, м'яких меблів, в домашніх умовах.

Інноваційні технології, які застосовані у виробі забезпечать комфорт і економію часу у використанні та обслуговуванні Вашого пилососа, а комплект насадок, який поставляється разом з виробом дозволить виконати практично будь-який вид прибирання приміщення.

Технічні характеристики

Модель: MR612

Електроживлення:

Рід струму - змінний;

Номінальна частота 50Гц;

Номінальна напруга (діапазон) 220-240В;

Номінальна потужність:1600Вт;

Клас захисту від ураження електрострумом II;

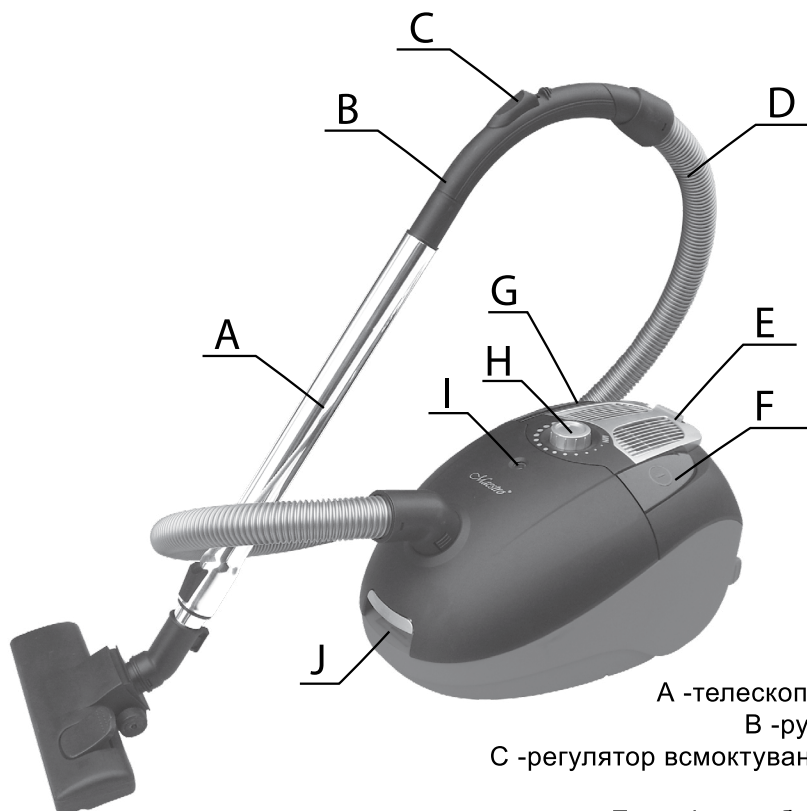
Виконання захисту корпусу від проникнення вологи:

звичайне, відповідає IPX0;

Особливостями даного пилососа є:

- Високоєфективна багатоступенева система очищення повітря;
- Багаторазовий тканевий мішок для сміття в комплекті;

- Електронний регулятор потужності;
- Регулятор, потоку повітря на рукоятці шланга;
- Металева телескопічна трубка;
- Великі колеса для кращої маневреності;
- Автоматичне змотування шнура.



- А -телескопічна трубка
 В -ручка шланга
 С -регулятор всмоктуваного повітря
 D –шланг
 Е-решітка вибросу повітря
 F-кнопка вимикача
 G-кнопка змотувача шнура
 H-ручка регулятора потужності
 І-індикатор наповнення мішку для сміття
 J-ручка відчинення кришки
 К- універсальна насадка «килим-підлога»

Шановний користувач, дотримання загальноприйнятих правил безпеки і правил викладених у даному керівництві робить використання даного приладу виключно безпечним.

Увага!

- Забороняється використовувати електроприлад в будь-яких місцях, де можливе попадання води або вологи на прилад або до шлангу (басейни, ванні кімнати, душові кабінки).
- Ніколи не занурюйте електроприлад, його мережевий шнур та вилку у воду або інші рідини.
- Не беріть прилад мокрими руками



При недотриманні правил виникає небезпека ураження електрострумом!

Забороняється збирати за допомогою пилососа:

- тліючі окурки та інші палаючі предмети;



- воду і будь-які інші рідини, чистити вологі килимові покриття. Волога всередині пристрою може викликати коротке замикання;



- металеві предмети, опилки, металеву пудру, гострі осколки скла, цвяхи;



- тонер (для лазерних принтерів, копіювальних апаратів і т.д.). Існує небезпека спалаху або вибуху.

- Не накривайте прилад під час роботи, не закривайте отвори для входу-виходу повітря.

- Ніколи не залишайте увімкнений електроприлад без нагляду!

- Перед використанням приладу переконайтеся, що напруга живлення зазначена на приладі відповідає напрузі електромережі у Вашому будинку.

- Завжди виймайте вилку з розетки перед розбиранням збиранням, під час зберігання.

- Перед відключенням вилки від електромережі спочатку вимкніть пилосос вимикачем.

- Забороняється відключати прилад від мережі висмикуванням мережевої вилки з розетки за кабель.



- Використання електричних подовжувачів або перехідників мережевої вилки може стати причиною пошкодження електроприладу та виникнення пожежі.

- Даний пристрій не призначений для використання дітьми та людьми з обмеженими фізичними та розумовими можливостями. При використанні приладу в приміщеннях де знаходяться діти, люди з обмеженими можливостями або тварини необхідний постійний, безпосередній контроль дорослих.

- Не дозволяйте дітям гратися з приладом і пакувальними матеріалами.

- Не допускайте попадання в отвір для шлангу працюючого пилососа частин одягу, волосся, кінцівок тіла. Не підносьте насадку або шланг працюючого пилососа до голови, обличчя та інших частин тіла. Не намагайтеся чистити домашніх тварин.

- Не використовуйте прилад поза приміщеннями.

- Ніколи не використовуйте прилад, якщо пошкоджений шнур або вилка, якщо прилад не працює належним чином, якщо прилад пошкоджений або потрапив у воду.

Не ремонтуйте прилад самостійно, зверніться в найближчий сервісний центр.

- Не використовуйте прилад під час грози, штормового вітру. У цей період можливі стрибки мережевої напруги.

- Не допускайте торкання шнуру до нагрітих, гострих поверхонь. Не заламуйте шнур і не допускайте його здавлювання пилососом або іншими предметами.

- Не кидайте прилад.

- Не встановлюйте і не залишайте пилосос в безпосередній близькості до нагрівальних приладів, джерел тепла. Також не рекомендується залишати пилосос тривалий час під прямими сонячними променями, так як вони можуть деформуватися пластикові деталі корпусу.

Використовуйте пилосос тільки за призначенням, як викладено в цьому посібнику. Використовуйте з пилососом насадки та приладдя рекомендовані виробником з комплекту.

Дії в екстремальних ситуаціях:

- Якщо прилад упав у воду, або на нього вихлюпнулася вода негайно, вийміть вилку з розетки, не торкаючись до самого приладу або води.

- У випадку появи з електроприладу диму, іскріння, сильного запаху горілої ізоляції, негайно припиніть використання приладу, вимкніть з розетки, зверніться в найближчий сервісний центр.

Використання приладу

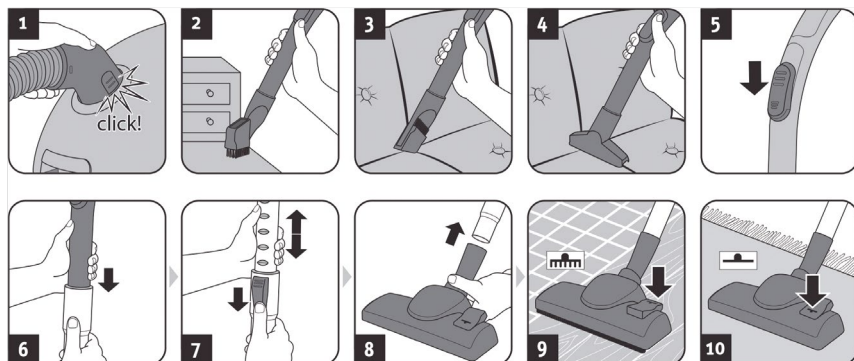
Підготовка до використання:

Розпакуйте пилосос, видаліть пакувальні матеріали та наклейки. Перевірте комплектність.

Огляньте пилосос, переконайтеся у відсутності механічних ушкоджень

частин приладу, шнуру, живлення та вилки.

Вставте з'єднувач шланга в отвір у передній частині пилососа злегка натисніть до клацання фіксатора. (Мал 1).



Увага! Для від'єднання шланга від пилососа спершу натисніть на кнопку фіксатора, потім витягніть шланг.

Підберіть насадку відповідну до поверхні.

Увага! Перед зміною насадок пилосос слід відключати.

Насадка щілинна

Використовуючи цю насадку Ви з легкістю зможете прибрати пил в таких важкодоступних місцях як прорізи в обігрівальних батареях, складки в шторах, кути, люстри і.т.д. (Мал 2, 3).

Універсальна насадка-щітка «Підлога-Килим»

З її допомогою Ви можете виконувати прибирання як твердих і гладких поверхонь підлоги і предметів, так і ворсистих, таких як килими та подібні покриття.

Насадка має перемикач, за допомогою якого висувається або забирається всередину щітка і можна легко та швидко пристосувати її до необхідних умов прибирання.

Для гладкої підлоги ефективне використання щітки, для чищення килимових покриттів щітка забирається всередину насадки (Мал 8, 9, 10).

Насадка для меблів

Дана насадка ефективна для чищення м'яких оббитих меблів, матраців, штор. і.т.д. (Мал 4).

Регулятор всмоктуваного повітря розташований на ручці шлангу, повинен бути зачинений.

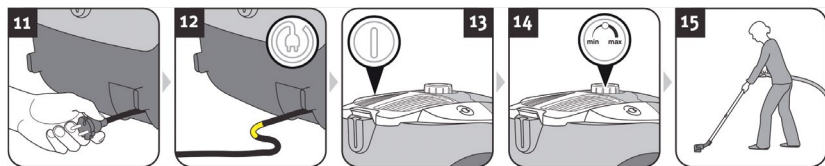
Для закриття натисніть вниз (Мал 5).

Приєднайте подовжувальну трубку до ручки шлангу (Мал 6).

Встановіть зручну для використання довжину телескопічної трубки (Мал 7).

Приєднайте необхідну насадку до трубки (Мал 8).

Размотайте шнур питания (Мал 11).



Увага! Не витягуйте шнур живлення далі червоної позначки! Жовта позначка означає робочу довжину шнуру, червона максимальну! (Мал 12). Якщо з'явилася червона позначка, натисніть кнопку змотування шнуру та змотайте частину шнуру назад на змотувач до жовтої позначки.

Включення, управління

Встановіть регулятор потужності на позначку мінімум, включіть мережеву вилку приладу в розетку електромережі.

Натисніть на кнопку включення, пилосос почне роботу (Мал 13).

Встановіть регулятором потужності (Мал 14) необхідну швидкість (потужність) залежно від якості пилу і поверхні. Для штор і аналогічних поверхонь її необхідно знизити.

Регулювати потік засмоктаного повітря під час роботи зручно за допомогою регулятора встановленого на рукоятці приладу (Мал 5).

Для відкриття регулятору потягніть вгору, для закриття натисніть вниз.

Рекомендуються наступні положення регулятора для різних предметів:

Регулятор повністю відкрит (всмоктування мінімальне) для штор, та інших легких матеріалів.

Середнє положення (сила всмоктування середня) для м'яких меблів, матраців, килимів.

Регулятор повністю зачинен (сила всмоктування максимальна) для твердих покриттів підлоги та інших твердих і важких предметів.

По закінченні використання натисніть на кнопку вимикача, коли пилосос вимкнеться, відключіть вилку шнуру від електромережі.

Натисніть на кнопку змотування шнуру, і шнур автоматично зайде в корпус пилососу. Під час змотування злегка притримуйте шнур щоб не допускати ударів вилки о корпус пилососу.

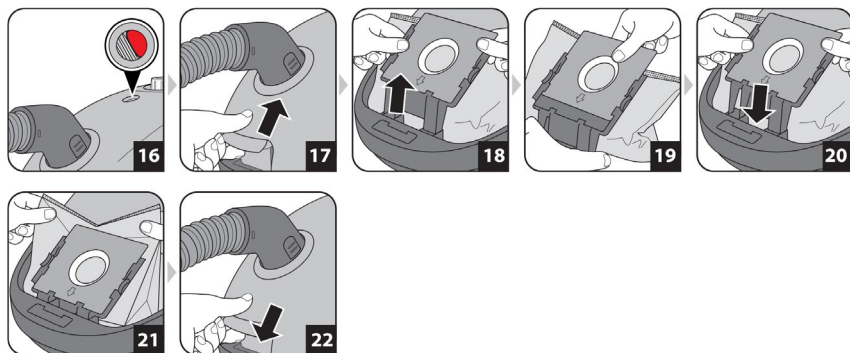
Якщо шнур зайшов не повністю або зупинився, трохи витягніть його і знову натисніть кнопку змотування. Якщо, все ж таки, шнур змотується не

повністю, рекомендується витягнути його до жовтої позначки і повторити процедуру змотування.

Очищення або заміна мішка для сміття

Все сміття і пил збирається в спеціальному мішку. Повітря проходить очищення від залишків пилу в спеціальному фільтрі, який міється, знаходиться в контейнері для сміття, у вихідній решітці пилососу.

Очистку або заміну мішка необхідно виконувати як тільки індикатор наповнення стане червоним. Якщо пилосос використовується рідко, рекомендується в будь-якому випадку виконувати очищення або заміну мішка раз в три місяці. Це запобіжить появі запаху і бактерій в мішку. Також рекомендується виконувати очищення або заміну мішка перед тривалим зберіганням пилососа.



Заміна мішка виконується просто, як тільки індикатор наповнення стане червоним (Мал 16), виконайте наступне:

1. Вимкніть пилосос вимикачем, і відключіть вилку від розетки.
2. Потягніть за ручку відчинення вгору і відкрийте кришку відсіку для мішка (Мал 17).
3. Вийміть вгору тримач мішка разом з мішком (Мал 18). Акуратно зніміть мішок з тримача і викиньте одноразовий мішок разом з сміттям, або звільнити багаторазовий мішок від сміття.
4. Вставте горловину нового мішка в направляючі тримача (Мал 19), потім тримач з мішком встановіть у відсік пилососу (Мал 20). Переконайтеся що мішок встановлений правильно і не виступає за краї відсіку.
5. Розправте мішок у відсіку (Мал 21). Далі мішок розправиться сам під дією розрядження.
6. Закрийте кришку відсіку до фіксації (Мал 22).

Обслуговування фільтрів

Для довгої та ефективної роботи пилососу необхідно регулярно очищати встановлені в ньому фільтри. Краще цю процедуру виконувати одночасно з заміною мішка для сміття але не рідше одного разу на три місяці.

Увага! Не використовуйте пилосос з пошкодженими фільтрами або без них, це призведе до пошкодження двигуна пилососу.

Очищення фільтра захисту двигуна

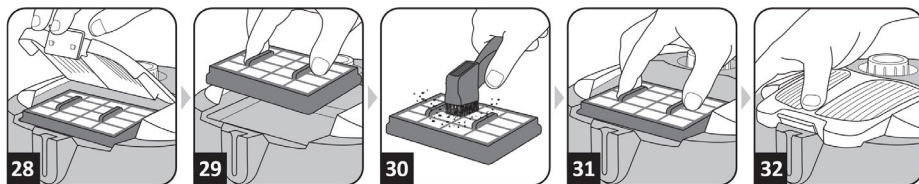


1. Вимкніть пилосос від електромережі.
2. Вийміть мішок для сміття як зазначено вище.
3. Вийміть тримач фільтра захисту двигуна разом з фільтром з пазів в стінці відсіку (Мал 23). Відокремте фільтр від утримувача-сітки, і очистіть фільтр і сітку від сміття на поверхні (Мал 24).
4. Якщо фільтр брудний, промийте його і сітку під проточною, чистою, холодною або злегка теплою водою (Мал 25). Не використовуйте мило, пральні порошки та інші миючі засоби. Застосування миючих засобів зашкодить фільтр.
5. Дайте фільтру повністю висохнути.
6. Встановіть фільтр в тримач (Мал 26). Зібраний фільтр встановіть на місце у відсік (Мал 27).
7. Встановіть на місце мішок для сміття і закрийте кришку відсіку.

Очищення вихідного фільтра

Даний фільтр встановлений в решітці виходу повітря позаду корпусу пилососу (Мал 28).

Він виконує фінішне очищення, яке викидає з пилососу повітря.



Для його очищення:

1. Вимкніть пилосос.
2. Натисніть на фіксатор і відкрийте кришку фільтра (Мал 28).
3. Вийміть фільтр (Мал 29), очистіть за допомогою щітки на універсальній щілинній насадці (Мал 30).
4. Встановіть фільтр на місце (Мал 31), закрийте решітку до клацання фіксатора (Мал 32).

У разі пошкодження, або сильного забруднення яке не можна усунути, замініть фільтри новими.

Увага! Не мийте фільтри у пральній машині і не сушіть в електричних нагрівальних приладах..
Не використовуйте пилосос без фільтрів або з забрудненими фільтрами.

Можливі відхилення в роботі приладу, їх причини, і методи усунення

У роботі будь-яких електричних приладів можуть виникнути відхилення не зв'язані з поломкою і не є несправністю.

Перед зверненням до сервісного центру перевірте ваш прилад на подібні ситуації наведені в таблиці.

Відхилення від нормальної роботи	Можлива причина	Усунення
Пилосос не працює взагалі	Пилосос не підключений до електромережі, в розетці немає напруги	Підключіть вилку шнура живлення в розетку, перевірте розетку (наприклад, підключіть до неї світильник).
Пилосос працює, але всмоктування слабе	Відкрито регулятор потоку повітря на ручці шлангу	Закрийте регулятор потоку
	Регулятор потужності (оборотів) стоїть на мінімальній позиції.	Додайте обороти двигуна за допомогою регулятора.
	У шлангу або насадці застряг предмет або сміття і перекрив прохід повітря	Від'єднайте шланг від пилососа і насадки, видаліть застряглі предмети.
	Контейнер для сміття повний і / або фільтри забруднені. (Індикатор наповнення сигналізує червоним).	Очистіть або замініть мішок для сміття і фільтри
Не стає на місце кришка або контейнер.	Не правильно встановлені фільтри.	Встановіть фільтри правильно.
	Не правильно зібраний або встановлений контейнер.	Зберіть і встановіть контейнер правильно.
Свист при роботі пилососа (перші кілька годин роботи).	Не є несправністю	Свист як правило зникає сам через деякий час роботи.

Чищення та догляд

При регулярному догляді і правильному зберіганні цей прилад буде служити Вам довгі роки.

Увага!

- Ніколи не чистите прилад підключений до мережі.
- Не використовуйте абразивні чистячі засоби, розчинники і т.д.
- Не дозволяйте воді або будь-якій іншій рідині потрапляти всередину корпусу приладу, не занурюйте в воду які-небудь частини приладу, мережевий шнур або вилку.
- Не мийте частини пилососу у пральних або посудомийних машинах.

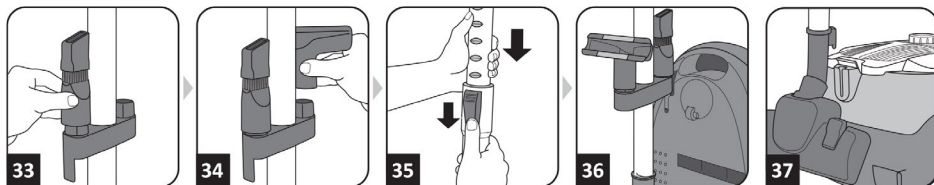
Для очищення протріть поверхню пилососа і відсік контейнеру для сміття м'якою, злегка вологою тканиною без ворсу. При необхідності для очищення поверхні корпусу можна використовувати трохи м'якого миючого засобу. По-

тім протріть прилад сухою тканиною, і дайте повністю висохнути. З часом на колесах пилососу може накопичуватися ворс, нитки і т.д. Виконуйте періодично їх очищення, це забезпечить легкість пересування пилососу.

- Крім очищення контейнера для сміття і фільтрів всередині пилососу немає частин які потребують обслуговування власником, будь-яке інше обслуговування повинно виконуватися кваліфікованим персоналом в сервісному центрі.

Зберігання

- Перед зберіганням відключіть прилад від мережі.
- Перед тривалим зберіганням рекомендується очистити контейнер для сміття та фільтри.
- Якщо виконувалася чистка, переконайтеся що прилад повністю сухий.
- Зберігайте прилад в сухому, прохолодному, не запиленому місці, далеко від дітей і людей з обмеженими фізичними та розумовими можливостями. Зберігати щільову насадку і насадку для меблів зручно в тримачі встановленому на телескопічній трубі (Мал 33-34,36). Перед зберіганням складіть телескопічну трубу (Мал 35). Встановіть насадку виступом в спеціальний утримувач на задній частині корпусу пилососу (Мал 37).



Утилізація

Цей продукт та його частини не слід викидати разом з якими-небудь відходами. Слід, відповідально ставитись до їх переробки і збереженню, щоб підтримувати повторне використання матеріальних ресурсів. Якщо Ви вирішили викинути пристрій, будь ласка, використовуйте спеціальні поворотні і зберігаючі системи.

Характеристики комплектація і зовнішній вигляд виробу можуть незначно змінюватися виробником, без погіршення основних споживчих якостей виробу.

Благодарим Вас за покупку техники компании



Функциональность, дизайн и соответствие стандартам качества гарантируют Вам надежность и удобство в использовании данного прибора.

Пожалуйста, внимательно прочитайте данное руководство по эксплуатации и сохраните его в качестве справочного пособия в течение всего срока эксплуатации прибора.

Пылесос предназначен для выполнения сухой уборки бытовой пыли, такой как: чистка пола стен, ковров, штор, мягкой мебели, в домашних условиях.

Инновационные технологии примененные в изделии обеспечат комфорт и экономию времени в использовании и обслуживании Вашего пылесоса, а комплект насадок поставляемый с изделием позволят выполнить практически любой вид уборки помещения.

Технические характеристики

Модель: MR612

Электропитание:

Род тока- переменный;

Номинальная частота 50Гц;

Номинальное напряжение (диапазон) 220-240В;

Номинальная мощность 1600Вт;

Класс защиты от поражения электротоком II;

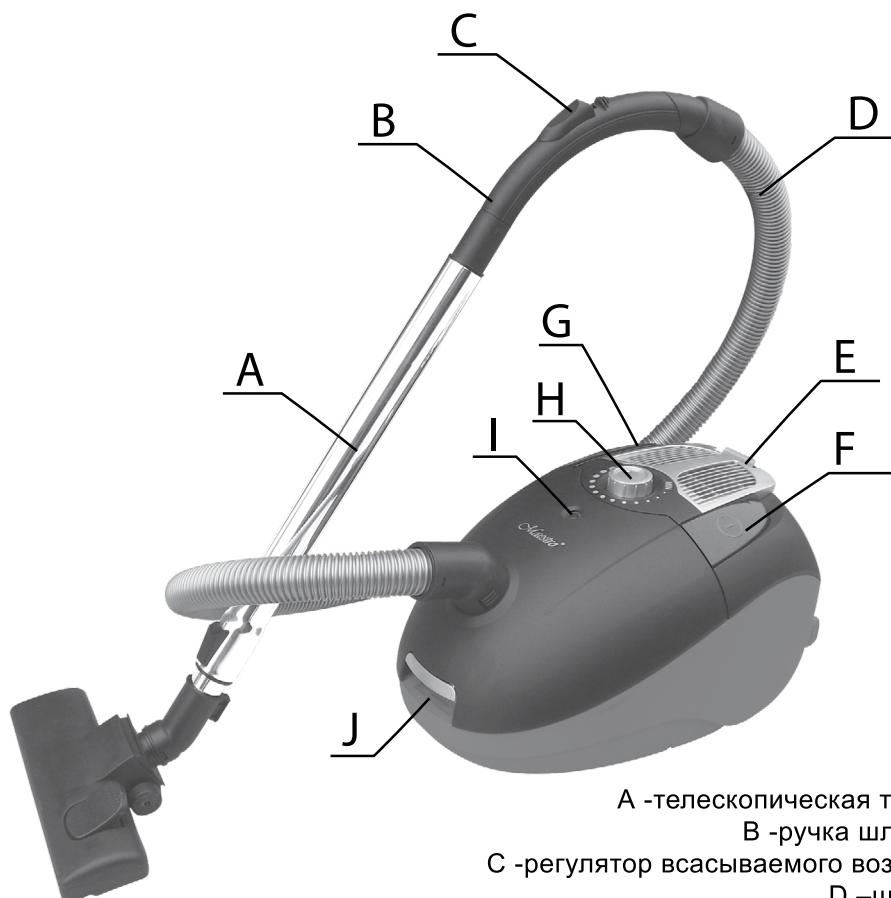
Исполнение защиты корпуса от проникновения влаги

обычное, соответствует IPX0;

Особенностями данного пылесоса являются:

- Высокоэффективная многоступенчатая система очистки воздуха;
- Многоцветный тканевый мешок для мусора в комплекте;
- Электронный регулятор мощности;
- Регулятор потока воздуха на рукоятке шланга;

- Металлическая телескопическая трубка;
- Большие колеса для лучшей маневренности;
- Автоматическое сматывание шнура.



- А -телескопическая труба
 В -ручка шланга
 С -регулятор всасываемого воздуха
 D –шланг
 Е-решетка выброса воздуха
 F-кнопка выключателя
 G-кнопка сматывателя шнура
 H-ручка регулятора мощности
 I-индикатор наполнения мешка для мусора
 J-ручка открывания крышки
 К- универсальная насадка «пол-ковер»

Меры безопасности

Уважаемый пользователь, соблюдение общепринятых правил безопасности и правил изложенных в данном руководстве делает использование данного прибора исключительно безопасным.

ВНИМАНИЕ!

- Запрещается использовать электроприбор в любых местах, где возможно попадание воды или влаги на прибор или в шланг (бассейны, ванные комнаты, душевые кабины).
- Никогда не погружайте электроприбор, его сетевой шнур и вилку в воду или другие жидкости.
- Не берите прибор мокрыми руками.



При несоблюдении правил возникает опасность поражения электротоком!

Запрещается собирать с помощью пылесоса:

-тлеющие окурки и другие горящие предметы;



-воду и любые другие жидкости, чистить влажные ковровые покрытия. Влага внутри устройства может вызвать короткое замыкание;



-металлические предметы, опилки, металлическую пудру, острые осколки стекла, гвозди;



-тонер (для лазерных принтеров, копировальных аппаратов и т.д.). Существует опасность возгорания или взрыва.

-Не используйте Ваш пылесос для регулярной уборки строительного мусора и пыли стройматериалов. Для этих целей необходимо использовать профессиональные промышленные изделия.

- Не накрывайте прибор во время работы, не закрывайте отверстия для входа-выхода воздуха.

- Никогда не оставляйте включенный электроприбор без присмотра!

- Перед использованием прибора убедитесь, что напряжение питания указанное на приборе соответствует напряжению электросети в Вашем доме.

-Всегда вынимайте вилку из розетки перед разборкой сборки, во время хранения.

-Перед отключением вилки от электросети вначале выключите пылесос выключателем.

- Запрещается отключать прибор от сети выдергиванием сетевой вилки из розетки за кабель.



- Использование электрических удлинителей или переходников сетевой вилки может стать причиной повреждения электроприбора и возникновения пожара.
 - Данный прибор не предназначен для использования детьми и людьми с ограниченными физическими и умственными возможностями. При использовании прибора в помещениях где находятся дети, люди с ограниченными возможностями или животные необходим постоянный, непосредственный контроль взрослых.
 - Не позволяйте детям играть с прибором и упаковочными материалами.
 - Не допускайте попадания в отверстие для шланга работающего пылесоса частей одежды, волос, конечностей тела. Не подносите насадку или шланг работающего пылесоса к голове, лицу и другим частям тела. Не пытайтесь чистить домашних животных.
 - Не используйте прибор вне помещений.
 - Никогда не используйте прибор, если поврежден сетевой шнур или вилка, если прибор не работает должным образом, если прибор поврежден или попал в воду. Не ремонтируйте прибор самостоятельно, обратитесь в ближайший сервисный центр.
 - Не используйте прибор во время грозы, штормового ветра. В этот период возможны скачки сетевого напряжения.
 - Не допускайте касания шнура к нагретым, острым поверхностям. Не заламывайте шнур и не допускайте его сдавливания пылесосом или другими предметами.
 - Не бросайте прибор.
 - Не устанавливайте и не оставляйте пылесос в непосредственной близости от нагревательных приборов, источников тепла. Также не рекомендуется оставлять пылесос длительное время под прямыми солнечными лучами, так как могут деформироваться пластиковые детали корпуса.
- Используйте пылесос только по назначению, как изложено в данном руководстве. Используйте с пылесосом насадки и принадлежности рекомендованные изготовителем из комплекта.

Действия в экстремальных ситуациях:

- Если прибор упал в воду, или на него выплеснулась вода немедленно, выньте вилку из розетки, не прикасаясь к самому прибору или воде.
- В случае появления из электроприбора дыма, искрения, сильного запаха горелой изоляции, немедленно прекратите использование прибора, выньте вилку из розетки, обратитесь в ближайший сервисный центр.

Использование

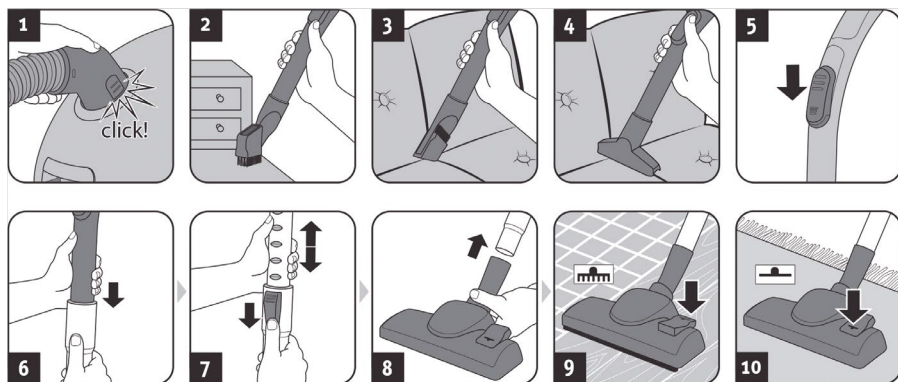
Подготовка к использованию:

Распакуйте пылесос, удалите упаковочные материалы и наклейки. Проверь-

те комплектность.

Осмотрите пылесос, убедитесь в отсутствии механических повреждений частей прибора, шнура питания и вилки.

Вставьте соединитель шланга в отверстие в передней части пылесоса слегка нажав до щелчка фиксатора (Рис 1).



ВНИМАНИЕ! Для отсоединения шланга от пылесоса сперва нажмите на кнопку фиксатора, затем вытяните шланг.

Подберите насадку подходящую для поверхности.

ВНИМАНИЕ! перед сменой насадок пылесос следует отключать.

Насадка щелевая

Используя эту насадку Вы с легкостью сможете убрать пыль в таких труднодоступных местах как проемы в обогревательных батареях, складки в шторах, углы, люстры и т.д. (Рис 2, 3).

Универсальная насадка –щетка «Пол-Ковер»

С ее помощью Вы можете выполнять уборку как твердых и гладких поверхностей пола и предметов, так и ворсистых, таких как ковры и подобные покрытия.

Насадка имеет переключатель, с помощью которого выдвигается или убирается внутрь щетка и можно легко и быстро приспособить ее для требуемых условий уборки.

Для гладкого пола эффективно использование щетки, для чистки ковровых покрытий щетка убирается внутрь насадки (Рис 8, 9, 10).

Насадка для мебели

Данная насадка эффективна для чистки мягкой оббитой мебели, матрасов, штор. и т.д. (Рис 4).

Регулятор всасываемого воздуха расположенный на ручке шланга должен быть закрыт.

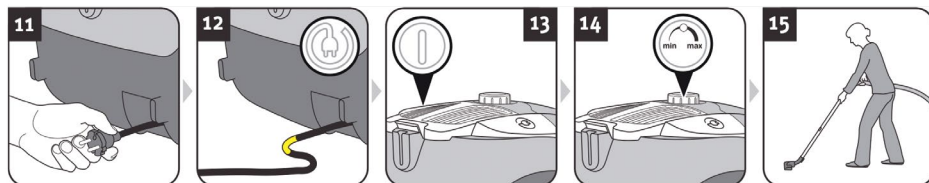
Для закрытия нажмите вниз (Рис 5).

Присоедините удлинительную трубку к ручке шланга (Рис 6).

Установите удобную для использования длину телескопической трубки (Рис 7).

Присоедините требуемую насадку к трубке (Рис 8).

Размотайте шнур питания (Рис 11).



ВНИМАНИЕ! не вытягивайте шнур питания дальше красной отметки! Желтая отметка означает рабочую длину шнура, красная максимальную! (Рис 12). Если появилась красная отметка, нажмите кнопку сматывателя шнура и смотайте часть шнура обратно на сматыватель до желтой отметки.

Включение, управление

Установите регулятор мощности на отметку минимум, включите сетевую вилку прибора в розетку электросети.

Нажмите на кнопку включения, пылесос начнет работу (Рис 13).

Установите регулятором мощности (Рис 14) требуемую скорость (мощность) в зависимости от качества пыли и поверхности. Для штор и аналогичных поверхностей ее необходимо снизить.

Регулировать поток засасываемого воздуха во время работы удобно с помощью регулятора установленного на рукоятке прибора (Рис 5).

Для открытия регулятора потяните вверх, для закрытия нажмите в низ.

Рекомендуются следующие положения регулятора для различных предметов:

Регулятор полностью открыт (всасывание минимальное) для штор, и других легких материалов.

Среднее положение (сила всасывания средняя) для мягкой мебели, матрасов, ковров.

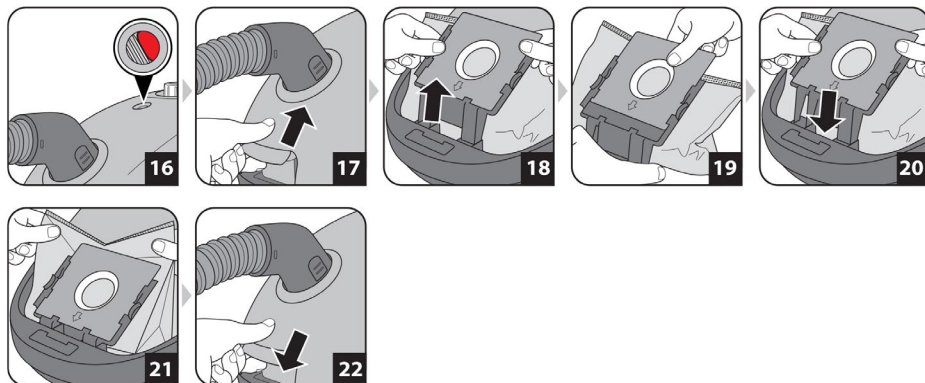
Регулятор полностью закрыт (сила всасывания максимальная) для твердых покрытий пола и других твердых и тяжелых предметов.

По окончании использования нажмите на кнопку выключателя, когда пыле-

сос выключится, отключите вилку шнура от электросети. Нажмите на кнопку сматывателя шнура, и шнур автоматически зайдет в корпус пылесоса. Во время сматывания слегка придерживайте шнур чтобы не допускать ударов вилки о корпус пылесоса. Если шнур зашел не полностью или остановился, немного вытяните его и снова нажмите кнопку сматывателя. Если все-же шнур сматывается не полностью, рекомендуется вытянуть его до желтой отметки и повторить процедуру сматывания.

Очистка или замена мешка для мусора

Весь мусор и пыль собираются в специальном мешке. Воздух проходит очистку от остатков пыли в специальном моющемся фильтре находящемся в отсеке для мешка и фильтре в выходной решетке пылесоса. Очистку или замену мешка необходимо выполнять как только индикатор наполнения станет красным. Если пылесос используется редко, рекомендуется в любом случае выполнять очистку или замену мешка раз в три месяца. Это предотвратит появление запаха и бактерий в мешке. Также рекомендуется выполнять очистку или замену мешка перед длительным хранением пылесоса.



Замена мешка выполняется просто, как только индикатор наполнения станет красным Рис 16, выполните следующее:

1. Выключите пылесос выключателем, и отключите вилку от розетки.
2. Потяните за ручку открывания вверх и откройте крышку отсека для мешка (Рис17).
3. Выньте вверх держатель мешка вместе с мешком (Рис 18). Аккуратно снимите мешок с держателя и выбросьте одноразовый вместе с мусором, или вытряхните мусор из многоразового мешка.

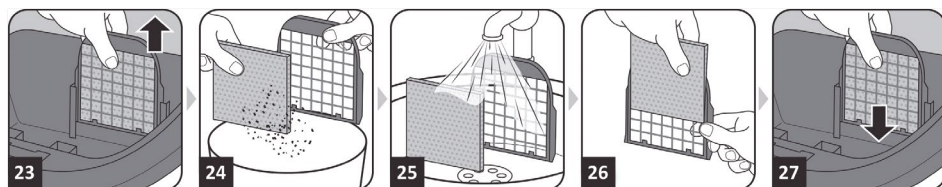
4. Вставьте горловину нового мешка в направляющие держателя (Рис19), затем держатель с мешком установите в отсек пылесоса (Рис20). Убедитесь что мешок установлен правильно и не выступает за края отсека.
 5. Расправьте мешок в отсеке (Рис 21). Далее мешок расправится сам под действием разряжения.
 6. Закройте крышку отсека до фиксации (Рис22).
- ВНИМАНИЕ!** Не используйте пылесос с поврежденным мешком или без него, это приведет к повреждению двигателя пылесоса.

Обслуживание фильтров

Для долгой и эффективной работы пылесоса необходимо регулярно очищать установленные в нем фильтры. Лучше эту процедуру выполнять одновременно с заменой мешка для мусора но не реже одного раза в три месяца.

ВНИМАНИЕ! Не используйте пылесос с поврежденными фильтрами или без них, это приведет к повреждению двигателя пылесоса.

Очистка фильтра защиты двигателя

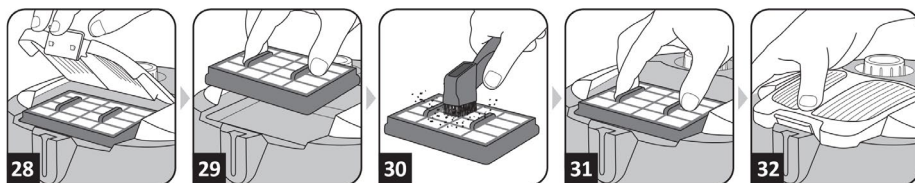


1. Отключите пылесос от электросети.
2. Выньте мешок для мусора как указано выше.
3. Выньте держатель фильтра защиты двигателя вместе с фильтром из пазов в стенке отсека (Рис 23). Отделите фильтр от держателя –сетки, и очистите фильтр и сетку от мусора на поверхности (Рис 24).
4. Если фильтр грязный, промойте его и сетку под проточной, чистой, холодной или слегка теплой водой (Рис25). Не используйте мыло, стиральные порошки и другие моющие средства. Применение моющих средств повредит фильтр.
5. Дайте фильтру полностью высохнуть.
6. Установите фильтр в держатель (Рис26). Собранный фильтр установите на место в отсек (Рис 27).
7. Установите на место мешок для мусора и закройте крышку отсека.

Очистка выходного фильтра

Данный фильтр установлен в решетке выхода воздуха сзади корпуса пылесоса (Рис 28).

Он выполняет финишную очистку выбрасываемого из пылесоса воздуха.



Для его очистки:

1. Отключите пылесос.
2. Нажмите на фиксатор и откройте крышку фильтра (Рис 28).
3. Выньте фильтр (Рис 29), очистите с помощью щетки на универсальной целевой насадке (Рис 30).
4. Установите фильтр на место (Рис 31), закройте решетку до щелчка фиксатора (Рис 32).

В случае повреждения, или сильного загрязнения которое нельзя устранить замените фильтры новыми.

ВНИМАНИЕ! Не мойте фильтры в стиральной или посудомоечной машине и не сушите в электрических нагревательных приборах.
Не используйте пылесос без фильтров или с загрязненными фильтрами.

Возможные отклонения в работе прибора, их причины, и методы устранения

В работе любых электрических приборов могут возникнуть отклонения не связанные с поломкой и не являющиеся неисправностью.

Перед обращением в сервисный центр проверьте ваш прибор на сходные ситуации приведенные в таблице.

Отклонение от нормальной работы	Возможная причина	Устранение
Пылесос не работает вообще	Пылесос не подключен к электросети, в розетке нет напряжения	Подключите вилку шнура питания в розетку, проверьте розетку (например подключите в нее светильник).
Пылесос работает, но всасывание слабое	Открыт регулятор потока воздуха на ручке шланга	Закройте регулятор потока
	Регулятор мощности (оборотов) стоит на минимальной позиции.	Добавьте обороты двигателя с помощью регулятора.
	В шланге или насадке застрял предмет или мусор и перекрыл проход воздуха	Отсоедините шланг от пылесоса и насадки, удалите застрявшие предметы.
	Мешок для мусора полный и/или фильтры загрязнены. (Индикатор наполнения сигнализирует красным).	Очистите или замените мешок для мусора и фильтры
	Не правильно установлены фильтры.	Установите фильтры правильно.
Не становится на место крышка или контейнер.	Не правильно собран или установлен контейнер.	Соберите и установите контейнер правильно.
Свист при работе пылесоса (первые несколько часов работы).	Не является неисправностью	Свист как правило исчезает сам через некоторое время работы.

Чистка и уход

При регулярном уходе и правильном хранении этот прибор будет служить Вам долгие годы.

ВНИМАНИЕ!

- Никогда не чистите прибор подключенный к сети.
- Не используйте абразивные чистящие средства, растворители, итд.
- Не позволяйте воде или любой другой жидкости попадать внутрь корпуса прибора, не погружайте в воду какие либо части прибора, сетевого шнура и вилку.
- Не мойте части пылесоса в стиральной или посудомоечных машинах.

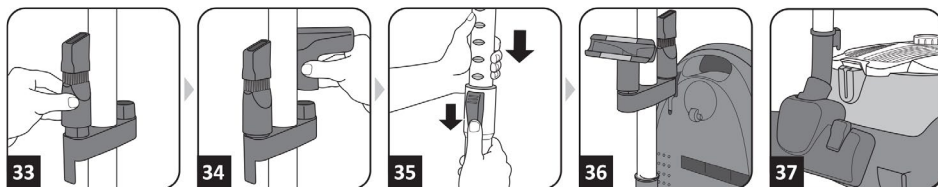
Для очистки протрите поверхность пылесоса и отсек мешка для мусора мягкой, слегка влажной тканью без ворса. При необходимости для очистки поверхности корпуса можно использовать немного мягкого моющего средства. За тем протрите прибор сухой тканью, и дайте полностью высохнуть.

Со временем на колесах пылесоса могут скапливаться ворс, нитки и т.д. Выполняйте периодически их очистку, это обеспечит легкость передвижения пылесоса.

- Кроме замены или очистки мешка для мусора и фильтров внутри пылесоса нет частей требующих обслуживания владельцем, любое другое обслуживание должно выполняться квалифицированным персоналом в сервисном центре.

Хранение

- Перед хранением отключите прибор от сети.
- Перед длительным хранением рекомендуется заменить или очистить мешок для мусора и фильтры.
- Если выполнялась чистка, убедитесь что прибор абсолютно сухой.
- Храните прибор в сухом, прохладном, не запыленном месте, вдали от детей и людей с ограниченными физическими и умственными возможностями. Хранить щелевую насадку и насадку для мебели удобно в держателе установленном на телескопической трубе (Рис 33-34,36). Перед хранением сложите телескопическую трубу (Рис 35). Установите насадку выступом в специальный держатель на задней части корпуса пылесоса (Рис37).



Утилизация

Этот продукт и его производные не следует выбрасывать вместе с какими-либо отходами. Следует, ответственно относиться к их переработке и хранению, чтобы поддерживать повторное использование материальных ресурсов. Если Вы решили выбросить устройство, пожалуйста, используйте специальные возвратные и сберегающие системы.

Характеристики комплектация и внешний вид изделия могут незначительно изменяться производителем, без ухудшения основных потребительских качеств изделия.

Dziękujemy za zakup sprzętu firmy



Funkcjonalność, design i standard jakości gwarantują Państwu niezawodność i łatwość obsługi urządzenia.

Proszę przeczytać instrukcję i zachować ją jako punkt odniesienia w całym okresie użytkowania odkurzacza .

Odkurzacze przeznaczone do czyszczenia na sucho kurzu domowego, takich jak: czyszczenie podłóg, dywanów, tapicerowanych mebli w domu.

Innowacyjne technologie zastosowane w produkcie zapewniają komfort i oszczędność czasu w użyciu i konserwacji odkurzacza, zestaw dysz dostarczonych z produktem będzie wykonywać prawie każdy rodzaj sprzątanie pokoju.

Charakterystyka techniczna

Model: MR -612

Zasilanie:

Zasilanie - AC;

Częstotliwość nominalna 50Hz;

Napięcie znamionowe (zakres) 220-240V;

Zamawiania mocy nominalnej 1600 W

Klasa ochrony przed porażeniem prądem elektrycznym II;

Wykonanie Korpus Ochrony

przed wilgocia zwykle odpowiada IPX0;

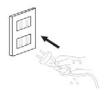
- Wysoka wydajność odkurzacza i bardzo dobre oczyszczanie powietrza;
- Worek na śmieci z tkaniny wielokrotnego użytku w zestawie;
- Elektroniczny regulator mocy;
- Regulator na rękojeści węża powietrza;
- Metalowa rura teleskopowa;
- Duże koła do manewrowania;
- Automatyczne zwijanie przewodu.

Środki bezpieczeństwa

Drogi użytkowniku, po zaakceptowanych zasad bezpieczeństwa i przepisów określonych w niniejszej instrukcji korzystanie z urządzenia jest bezpieczne.

OSTRZEŻENIE!

- Nie należy używać urządzeń elektrycznych w dowolnych miejscach, w których mogą zostać oblane wodą lub wilgotnym środowisku (baseny, łazienki, prysznice).
- Nigdy nie zanurzaj urządzenia, przewodu zasilającego i wtyczki w wodzie lub innych cieczach.
- Nie wolno dotykać urządzenia mokrymi rękami
- **Nieprzestrzeganie zasad może spowodować niebezpieczeństwo porażenia prądem!**



Zabrania się używać odkurzacza do zbierania:

- Niedopałków i innych palących się obiektów;
- Woda i inne płyny do czyszczenia na mokro wykładzina. Wilgoci wewnątrz urządzenia może spowodować zwarcie;
- Obiekty-metalowe, pył, proszek metalu, ostre odłamki szkła, gwoździe itp.
- Kurzu z tonerów (do drukarek laserowych, kopiarek, itp.). Istnieje niebezpieczeństwo pożaru lub wybuchu.
- Nie należy używać odkurzacza do regularnego czyszczenia materiałów budowlanych, gruzu i kurzu. Do tych celów konieczne jest używać profesjonalnych produktów przemysłowych.
- Nie zakrywaj urządzenia podczas pracy, nie należy blokować otworów wejścia i wyjścia powietrza.
- Nigdy nie zostawiaj urządzenia bez nadzoru!
- Przed rozpoczęciem korzystania z urządzenia, należy upewnić się, czy napięcie zasilania podane na urządzeniu odpowiada napięciu zasilania w twoim domu.
- Zawsze odłączyć urządzenie od napięcia przed demontażem do przechowywania.
- Przed odłączeniem wtyczki z gniazdka najpierw wyłącz odkurzacz.
- Nie należy odłączać urządzenia, wyciągając wtyczkę za kabel.
- Wykorzystanie przedłużacze elektryczne wtyczki zasilania lub adapterów może



spowodować uszkodzenie urządzenia i pożar.

- Urządzenie nie jest przeznaczone do użytku przez dzieci i osób niepełnosprawnych i upośledzonych umysłowo. W przypadku korzystania z urządzenia w miejscach, gdzie są dzieci, osoby niepełnosprawne i zwierzęta potrzebują stałego, bezpośredniego nadzoru dorosłych.
 - Nie wolno pozwalać dzieciom bawić się opakowaniem.
 - Zachowaj otwarty otwór w wężu odkurzacza podczas czyszczenia odzieży. Nie wolno trzymać dyszy lub węża odkurzacza podczas pracy w pobliżu głowy, twarzy i innych części ciała. Nie próbować czyścić zwierzęta.
 - Nie używać urządzenia na zewnątrz.
 - Nigdy nie używać urządzenia z uszkodzonym przewodem lub wtyczką, jeśli urządzenie nie działa prawidłowo, jeżeli urządzenie jest uszkodzone lub wpadło do wody. Naprawy urządzenia, należy skontaktować się z najbliższym punktem serwisowym.
 - Nie należy korzystać z urządzenia podczas burzy z piorunami, wichura. Podczas gdy występują okresowe skoki napięcia sieciowego.
 - Nie wolno dotykać przewodu zasilającego do ogrzewanych, ostrych powierzchniach. Nie zginać przewodu odkurzacza.
 - Nie wyrzucać urządzenia.
 - Nie należy kłaść odkurzacza w bezpośredniej bliskości grzejników, źródeł ciepła. Nie należy też pozostawiać odkurzacza przez dłuższy czas w bezpośrednim świetle słonecznym, gdyż może ono zdeformować części obudowy z tworzywa sztucznego.
- Użyj odkurzacza tylko do jego przeznaczeniem opisanym w niniejszej instrukcji. Używaj odkurzacza tylko z końcówkami i akcesoriami zalecanymi przez producenta zestawu.

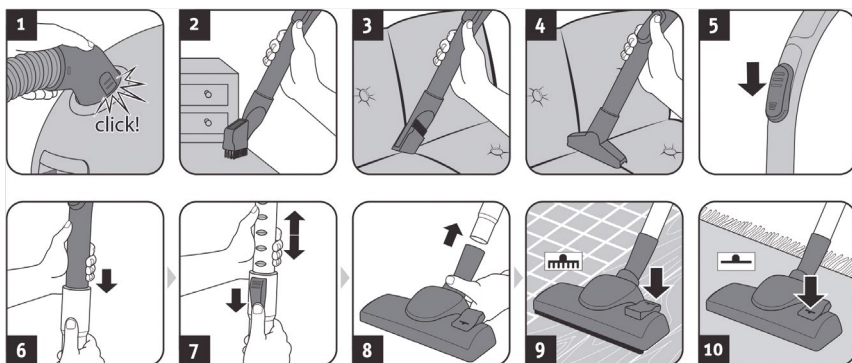
Działania w sytuacjach ekstremalnych:

- Jeśli urządzenie spadnie do wody, lub bezpośrednio na odkurzacza zostanie rozlana woda, odłącz go bez dotykania samego urządzenia lub wody.
- W przypadku pojawienia się dymu, iskier, silny zapach spalenizny izolacji, należy natychmiast zaprzestać korzystania z urządzenia, należy odłączyć przewód zasilający, należy skontaktować się z najbliższym centrum serwisowym.

Stosowanie

Przygotowanie do stosowania:

- Rozpakuj odkurzacza usunąć opakowanie i etykiety. Sprawdź pakiet. Sprawdzić odkurzacza, upewnij się, że nie ma i mechanicznie uszkodzonych części, przewód zasilający, wtyczka.
- Włóż złącze węża w otwór w przedniej części odkurzacza, delikatnie dociśnij, aż zatrzaśnie się w zamku.



UWAGA: Aby odłączyć przewód od odkurzacza najpierw nacisnąć przycisk , wyciągnij wąż.

Zamontuj dyszę odpowiednią do powierzchni która ma być sprzątana.

UWAGA: przed zmianą dyszy odkurzacza powinien być wyłączony.

Końcówka szczelinowa

Dzięki temu rozwiązaniu można łatwo usunąć kurz z trudno dostępnych miejsc, takich jak otwory w kaloryferach , fałdy zasłony, narożniki, żyrandole itp.

Uniwersalna końcówka pędzel

Dzięki niej, można wykonać czyszczenie gładkich powierzchnie podłogi a także dywany i podobne powłoki.

Dysza posiada przełącznik z którego wysuwa się lub wsuwa szczotkę można łatwo i szybko dostosować ją do wymaganych warunków pracy.

Aby skutecznie wykorzystywać gładką ssawkę podłogową , szczotkę do czyszczenia dywanów wsuwa się do dyszy

Końcówka do tapicerki

Ta końcówka jest skuteczna do czyszczenia miękkich mebli tapicerowanych, materacy, zasłon. itp.

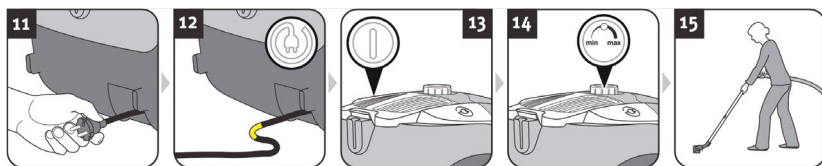
Pokrętko znajduje się na uchwycie węża wlotowego powietrza muszą być zamknięte.

Kliknij, aby zamknąć

Podłącz przewód do stosunkowo wydłużonego uchwytu węża

Ustaw długość użytkową rury teleskopowej. Zamocować dyszę Figurze 8.

Wyciągnij przewód zasilający Rysunek 11.



OSTRZEŻENIE! Nie ciągnąć za przewód zasilający poza czerwony znak! Żółty znak oznacza długość pracy kabla, maksymalna czerwony! Rysunek 12. Jeśli czerwony znak pojawił się cofnij przewód z powrotem do żółtego znacznika.

Integracja, zarządzanie

Ustaw regulator moc do minimalnego znaku, podłącz wtyczkę zasilacza do gniazdka elektrycznego.

Naciśnij przycisk uruchomienia odkurzacz rozpocznie pracę Fot.

Ustaw regulator mocy Rysunek 14 w zależności od typu powierzchni i pyłu. Zastony i podobne powierzchnie należy zmniejszyć moc.

Reguluje przepływ powietrza zasysanego podczas pracy wygodnym regulatorem na uchwycie urządzenia Rysunek 5.

Aby otworzyć, podciągnąć regulator aby zamknąć, przesunąć na dół.

Polecamy następujące rozwiązania w celu odkurzania różnych powierzchni :

Sterownik jest w pełni otwarty (minimalna absorpcja) dla zaston i innych lekkich materiałów.

Pozycja środkowa (średnia siła ssąca) do mebli tapicerowanych, materacy, dywanów.

Regulator jest całkowicie zamknięta (Maksymalna moc ssania) do twardych podłóg itp..

Po użyciu, naciśnij przycisk przełącznika, aby odkurzacz wyłączy, wyjmij przewód zasilający z gniazdka.

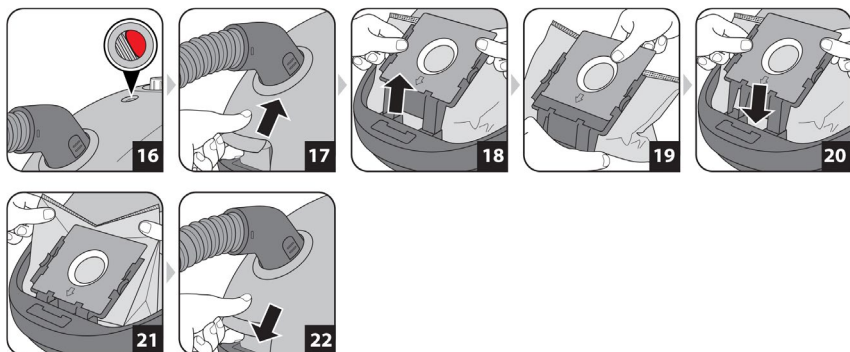
Kliknij przycisk zwijania automatycznego przewodu . Podczas zwijania lekko przytrzymaj przewód, aby uniknąć uderzeń wtyczki.

Jeśli kabel nie jest całkowicie zwinięty, lekko wyciągnąć go ponownie i naciśnij przycisk . Jeżeli nadal przewód nie jest zwinięty, zalecane jest aby wyciągnąć go do żółtym znaku i ponownie zwinąć.

Czyszczenie worka na śmieci

Wszystkie odłamki i pył wyrzucić specjalnej torby na śmieci. Powietrze jest oczyszczone z pyłu specjalnym filtrem należy także oczyścić go z pyłu .

Oczyścić lub wymienić worek należy wykonać tak szybko, jak wskaźnik zapelnienia worka zmieni kolor na czerwony. Jeśli odkurzacz jest rzadko używany, zaleca się, aby oczyścić lub wymienić worek raz na trzy miesiące. Zapobiega to brzydkim zapachom i rozprzestrzenianiu się bakterii w worku. Zaleca się również, aby wyczyścić lub wymienić torbę przed długoterminowego przechowywania odkurzacza.



Czyszczenie worka gdy wskaźnik zmienia kolor na czerwony (napętnienie max)
Rys. 16, wykonaj następujące czynności:

1. Wyłącz odkurzacz przełącznikiem i odłączyć przewód zasilający.
2. Pociągnij za uchwyt, aby otworzyć pokrywę worka Ris17 .
3. Usuń uchwyt worka rysunku 18. Ostrożnie wyjąć worek z uchwytu i wyrzucić śmieci z worka jednorazowego użytku lub wysypać śmieci z worka wielokrotnego użytku.
4. Wstaw worek do uchwytu Ris19, a następnie zestaw z uchwytem do w Ris20 komory odkurzacza. Upewnij się, że worek jest zainstalowany poprawnie i nie wystaje poza krawędź obudowy.
5. Spłaszcz worek Rysunek 21. Worek wyprostuje się pod wpływem ciągu .
6. Zamknij pokrywę, aż zatrzaśnie Ris22.

UWAGA: Nie ISPO instaluj uszkodzonego worka gdyż spowoduje to uszkodzenie odkurzacza .

Filtry

Do długiej i wydajnej pracy odkurzacza należy oczyścić filtry zainstalowane w nim . Procedurę należy wykonać równocześnie z wymianą worka na śmieci ale nie rzadziej niż raz na trzy miesiące.

UWAGA: Nie używać filtrów uszkodzonych, może to spowodować uszkodzenie silnika.

Czyszczenie filtra ochrony silnika.

1. Wyjąć wtyczkę z gniazdka.
2. Wyjąć worek na śmieci, jak opisano powyżej.
3. Zdjąć pojemnik na filtr z filtrem ochrony silnika w komorze rysunku 23. Oddzielić uchwyt filtra. Wyczyścić filtr i siatkę z zanieczyszczeń na powierzchni

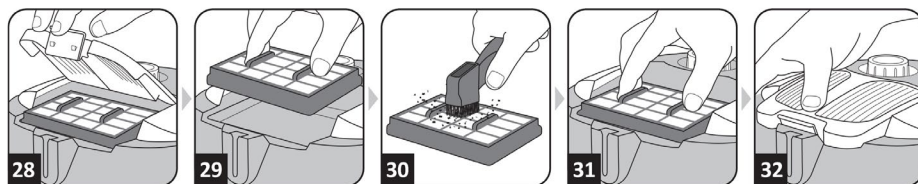


rysunku 24.

4. Jeśli filtr jest zabrudzony, umyć go pod bieżącą wodą zimną lub letnią Ris25 . Nie używać mydła, detergentów i innych środków czyszczących. Zastosowanie detergentów może uszkodzić filtr.
5. Pozostawić filtr do całkowitego wyschnięcia.
6. Zamontuj filtr w pojemniku Ris26 . Zamontuj filtr w komorze odkurzacza Rysunek 27.
7. Wymień worek na śmieci i zamknąć pokrywę.

Czyszczenie filtra wydechowego

Ten filtr jest zainstalowany w tylnej części korpusu Rysunek 28.



Do czyszczenia:

1. Odłączyć odkurzacz.
2. Naciśnij zatrzask i otworzyć pokrywę filtra Rysunek 28.
3. Rysunek 29. Wyjmij filtr, oczyść czystym pędzlem, może w tym pomóc uniwersalna końcówka szczelinowa Rysunek 30.
4. Wstaw filtr na miejsce Rys. 31, zamknij zatrzask, aż zaskoczy Rysunek 32.

W przypadku uszkodzenia lub poważnych zanieczyszczeni , które nie mogą być usunięte, wymienić na nowe filtry.

UWAGA: Nie myj filtrów w pralce lub zmywarce do naczyń i nie suszyć w elektrycznych urządzeniach grzewczych.

Nie należy używać odkurzacza bez filtra lub z brudnymi filtrami.

Możliwe odchylenia w pracy, ich przyczyn i środków zaradczych.

W pracy wszelkich urządzeń elektrycznych mogą powstać odchylenia ,nie są związane z uszkodzeniem .

Przed skontaktowaniem się z centrum serwisowym, sprawdzić urządzenie na podobne sytuacje w tabeli.

Odchylenie od normalnej pracy	Możliwa przyczyna	Eliminacja
Odkurzacz nie działa w ogóle	Odkurzacz nie jest podłączony do sieci, nie ma napięcia w gniazdku	Podłącz kabel zasilania, sprawdzić dopływ energii (np. podłącz inne urządzenie).
Odkurzacz działa, ale słabe wchłanianie	Regulator przepływu powietrza otwarty na uchwycie węża	Zamknąć regulator przepływu
	Regulator mocy (szybkość) w minimalnej pozycji.	Dodaj prędkość obrotową silnika z regulatora.
	W węża lub dyszy przedmiot lub resztek blokuje przepływ powietrza	Odłączyć przewód od dyszy odkurzacza, usuń blokujące elementy.
	Worek na śmieci pełne i / lub filtry są brudne. (Pełne sygnały kontrolne na czerwono).	Wyczyścić lub wymienić worek na śmieci i filtry
	Nie są prawidłowo zainstalowane filtry.	Zainstaluj poprawnie filtry.
Obudowa odstaje	Nieprawidłowo zainstalowana obudowa lub worek.	Poprawnie zainstalować obudowę lub worek.
Gwizdanie podczas odkurzania (pierwsze kilka godzin).	Nie jest to usterka	Gwizdanie zwykle znika po pewnym czasie.

Czyszczenie i konserwacja

Dzięki regularnej pielęgnacji i odpowiednio przechowywane, to urządzenie będzie służyć przez wiele lat.

OSTRZEŻENIE!

- Nie czyścić urządzenia łączącego się z siecią.
- Nie używać środków ściernych, rozpuszczalników itp..
- Nie dopuszczać wody lub inny płyn do dostania się do urządzenia, nie zanurzać w wodzie jakiegokolwiek części urządzenia, przewód zasilający z wtyczką.
- Nie myć odkurzacz w pralce lub zmywarce.

Do czyszczenia powierzchni odkurzacza używać miękkiej, lekko zwilżonej, niestrzępiącej się szmatki. Żeby dobrze oczyścić obudowę przydałoby się trochę delikatnego detergentu. Poza tym należy wytrzeć urządzenie suchą ściereczką i pozostawić do całkowitego wyschnięcia.

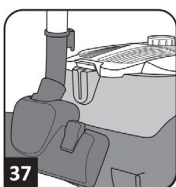
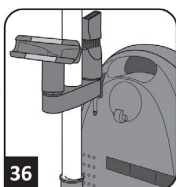
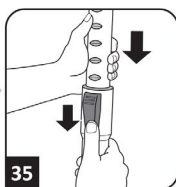
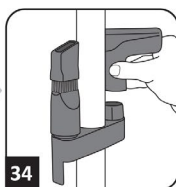
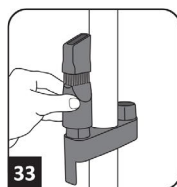
Z biegiem czasu, odkurzacz może na kółkach gromadzić kłaczki, nici itp.

Okresowo czyścić je, aby zapewnić łatwość przemieszczania się odkurzacza.

– Poza wymianą filtrów i worków odkurzacza nie ma części wymagających konserwacji przez właściciela. Inne naprawy powinny być wykonywane przez wykwalifikowany personel w centrum serwisowym.

Przechowywanie

- Przed przechowywaniem, wyjmij wtyczkę z gniazdka.
- Przed przechowywaniem wymieni na czyste worek na śmieci i filtry.
- Jeśli obudowa została wyczyszczona upewnij się, że urządzenie jest całkowicie suche.
- Przechowywać w chłodnym, suchym, osłoniętym miejscu, z dala od dzieci i osób niepełnosprawnych fizycznie i umysłowo

**Wykorzystanie**

Produkt ten jest przetwarzalny nie powinny być mieszane z różnymi odpadami. Wynika to z odpowiedzialnego podejście do ich przetwarzania i przechowywania w celu wspierania ponownego wykorzystania materiałów. Jeśli zdecydujesz się wyrzucić urządzenie, skorzystaj z punktu odbioru zużytych urządzeń elektrycznych.

Producent zastrzega sobie prawo do zmiany specyfikacji bez uprzedzenia.

