



Керівництво з експлуатації. Парогенератор
Руководство по эксплуатации. Парогенератор
Owner's manual. Garment steamer
Instrukcja obsługi. Prasowacz parowy



Модель: **MR353**

Model: **MR353**



076

Виріб сертифіковано в Україні



Функціональність, дизайн і відповідність стандартам якості гарантують Вам надійність і зручність у використанні даного приладу.

Будь ласка, уважно прочитайте даний посібник з експлуатації та зберігайте його в якості довідкового посібника протягом усього терміну використання приладу.

Прилад призначений тільки для побутового (домашнього) використання.

Технічні характеристики

Модель: MR-353;

Електроживлення:

Рід струму - змінний;

Номінальна частота 50Гц;

Номінальна напруга (діапазон) : 220-240В;

Номінальна потужність: 1500 Вт;

Клас захисту від ураження електрострумом II ;

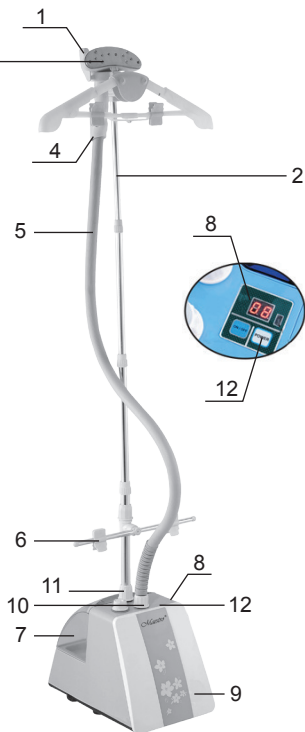
Виконання захисту корпусу

від проникнення вологи звичайне, відповідає IPX0;

Час генерації пару: приблизно 45 секунд.

Склад приладу

1. Гак
2. Телескопічна стойка
3. Паровий наконечник
4. Ручка
5. Шланг
6. Зажим обоєртаючийся
7. Бачок для води
8. Дісплей
9. Зливний клапан
(на малюнку не видно)
10. Гайка шлангу
11. Гайка стойки
12. Панель керування
13. Зажим для штанів
14. Щітка для тканини
15. Складна вішалка
16. Міні прасувальна дошка
(рукавиця)



13



14



15



16

Малюнок 1

УВАГА!

- Ніколи не занурюйте електроприлад, його мережевий шнур та вилку у воду або інші рідини.
- Не торкайтеся прилад мокрими руками.
- Завжди вимикайте прилад від мережі для заповнення або зливу води, перед розбиранням, очищенням і зберіганням.
- Вимикайте прилад перед переміщенням в інше місце роботи.

При недотриманні правил виникає небезпека ураження електрострумом!

- Ніколи не залишайте увімкнений електроприлад без нагляду!
- Перед використанням приладу переконайтеся, що напруга живлення зазначена на приладі відповідає напрузі електромережі у Вашому домі.
- Переконайтеся, що розетка у Вашому будинку розрахована на споживану потужність приладу.
- Використання електричних подовжувачів або перехідників мережевої вилки може стати причиною пошкодження електроприладу і виникнення пожежі.
- Цей пристрій не призначено для використання дітьми та людьми з обмеженими фізичними або розумовими можливостями, а також людьми що не мають знань і досвіду використання побутових приладів, якщо вони не знаходяться під контролем, або проінструктовані особою відповідальною за їх безпеку.
- Не дозволяйте дітям гратися з приладом і пакувальними матеріалами.
- Не використовуйте прилад поза приміщеннями.
- Ніколи не використовуйте прилад, якщо пошкоджений шнур або вилка, якщо прилад не працює належним чином, якщо прилад пошкоджений або потрапив у воду. Не ремонтуйте прилад самостійно, зверніться в найближчий

сервісний центр.

-Завжди вимикайте електроприлад від мережі, якщо Ви його не використовуєте. Перед відключенням від електромережі переведіть регулятор у вимкнений стан «OFF».

-Забороняється відключати прилад від мережі висмикуванням мережевої вилки з розетки за кабель.

-Не допускайте торкання шнура до нагрітих поверхонь.

-Не допускайте заломів і перекручування шнура живлення.

-Не кидайте прилад. Пересувайте пристрій притримуючи за телескопічну стійку.

-Не використовуйте прилад під час грози, штормового вітру. У цей період можливі стрибки мережевої напруги.

УВАГА!

-Струмінь пару що виходить з наконечника має високу температуру, уникайте безпосереднього контакту частин тіла з струменем пару. Ніколи не направляйте пар на людей або тварин.

-Металева поверхня парового наконечника сильно нагрівається. Будьте обережні, тому що можна обпектись торкаючись гарячої поверхні, або струменю пару.

-При перевертанні неостиглого приладу може вилитися гаряча вода.

-Перед проведенням розбирання або очищення дайте приладу охолонути як мінімум 30 хвилин після відключення.

При недотриманні вищевказаних правил виникає небезпека опіку!

-Не додавайте в воду хімічні добавки, ароматизатори або речовини які знижують вміст кальцію у воді. Виконуйте очищення приладу як зазначено у цьому посібнику. Відмова від виконання цих умов призведе до припинення гарантійного обслуговування!

-Для заповнення рекомендується використовувати дистильова

ну або демінералізовану воду.

-Не використовуйте прилад з порожнім бачком для води.
Завжди перевіряйте рівень води в бачку до, і під час використання.

-Не перекручуйте, не заламуйте і не кидайте шланг на підлогу.

УВАГА!



1 Забороняється направляти пар на людей і тварин



2 Забороняється одягати / знімати щітку під час роботи



3 Забороняється ремонтувати, мити, або чистити прилад підключений до мережі.



4 Забороняється від'єднувати шланг під час використання приладу.



5 Забороняється вводити добавки в бачок для води.



6 Забороняється зливати воду під час роботи приладу.

Малюнок 2

Дії в екстремальних ситуаціях:

-Якщо прилад упав у воду, негайно, вийміть вилку з розетки, не торкаючись до самого приладу або воді.

-У випадку появи з електроприладу диму, іскріння, сильного запаху горілої ізоляції, негайно припиніть використання приладу, вимкніть з розетки, зверніться в найближчий сервісний центр.

Використання

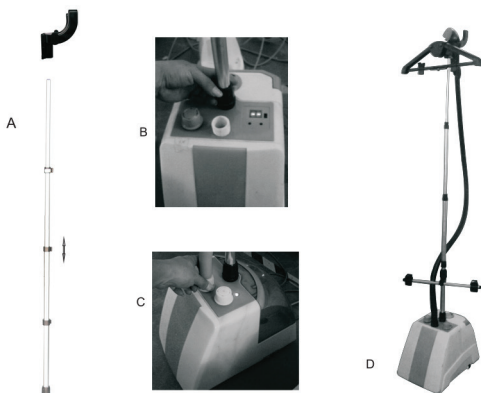
Підготовка до використання

Видаліть пакувальні матеріали, переконайтеся що всі частини приладу не мають пошкоджень.

Повністю розмотайте шнур живлення.

Примітка: Деякі частини знаходяться в пакувальному матеріалі ззаду, будь ласка, уважно перевірте обидві сторони пакувального матеріалу.

Збірка парогенератора



Малюнок 3

1. Звільніть всі затискачі-фіксатори на телескопічній стійці;
2. По черзі вітягніть всі секції стойки та зафіксуйте кожен затискачем.
3. Вставте телескопічну стійку в отвір на корпусі. (A)
4. Закрутіть гайку фіксації стійки на корпусі приладу за годинниковою стрілкою до затягування (B).
5. Встановіть крюк для одягу на верхній секції телескопічної стойки (A).
6. Вставте шланг в отвір для шлангу на корпусі і зафіксуйте його обертанням гайки шлангу за годинниковою стрілкою (C)
7. Повісьте паровий наконечник на гачок стійки (D)

Рекомендації з використання

-Завжди вішайте паровий наконечник на гачок, коли не вико-

ристовуєте прилад, для запобігання шлангу від перегибів і пошкоджень.

-Телескопічна стійка повинна бути повністю витягнута під час роботи приладу для забезпечення випрямлення шлангу і вільного руху потоку пару.

-Не тягніть шланг з надмірним зусиллям, інакше він пошкодиться і буде витік пару.

-Не рухайте прилад за шланг.

-Притисніть і затримайте довше паровий наконечник на крайках, комірцях одягу. Відпарюєте їх ззаду і спереду зверху в низ



A



B



C



D



E



F

Малюнок 4

-Випрямляйте рукава одягу, коли відпарюєте їх, на крайках рукава притисніть і потримайте паровий наконечник Мал4 / С.

-Відпарте (розгладьте) верх і підкладку одягу. Відповідно до Мал.4 / D і E або використовуйте міні прасувальну дошку-рукавицю відповідно до Мал.4 / F.

Використання парогенератора

- Вимкніть вилку кабелю живлення.
- Зніміть бачок для води, переверніть його, відкрутіть кришку заливної горловини. Наповніть бачок холодною водою, і закрутіть кришку. Забороняється застосовувати гарячу воду. Для забезпечення тривалого терміну експлуатації Вашого приладу рекомендується використовувати дистильовану або демінералізовану воду.
- Встановіть бачок назад на місце і переконайтеся, що він правильно став в посадковому місці. Не допускайте роботу приладу з порожнім бачком, це призведе до поломки приладу.
- Підключіть прилад до електромережі.
- Вставте дві батарейки живлення у відсік для батарей на рукоятці парового шлангу.
- Натисканням на ON/OFF клавіші розташованої на панелі керування або червоної кнопки на рукоятці шлангу ввімкніть прилад. На дисплеї висвітлиться знак роботи приладу.
- Натисканням на кнопки «+». «-» встановіть режим відповідно до тканини виробу, або натисніть «Power». Пара почне виходити з форсунки шлангу приблизно через 45 секунд.



Малюнок 5

-Коли Ви закінчите прасування, натисніть ON/OFF на панелі керування або червону кнопку на рукоятці шлангу. Коли ви завершили використання приладу відключіть вилку від розетки. Парогенератор комплектується зручними аксесуарами, установка яких описана далі.

УВАГА! Не встановлюйте аксесуари, поки виходить пар з парового наконечника.

Установка щітки на паровий наконечник

1. Відключіть прилад, і почекайте, поки не припиниться потік пару з парового наконечника.
2. Вставте два направляючих стержня які знаходяться на кінцях щітки в отвір парового наконечника.
3. Натисніть на щітку і зафіксуйте її засувкою.



Малюнок 6

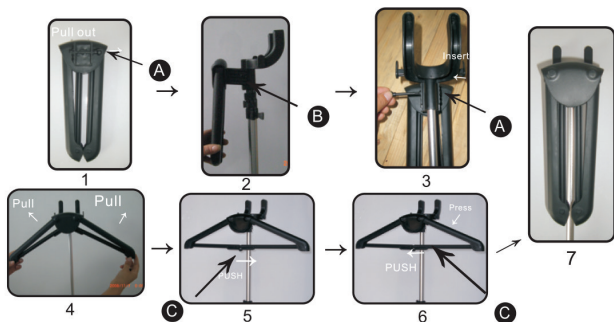
Установка затискачу для брюк

Одягніть фіксатор насадки (розташований по середині насадки) на кронштейн парового наконечника, і легким натисканням вперед зафіксуйте її.
Установка складної вішалки



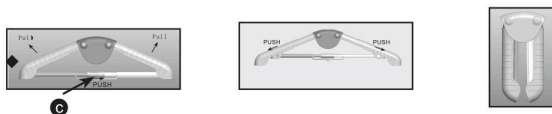
Малюнок 7

Установка складної вішалки



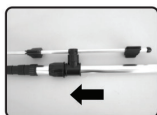
Малюнок 8

1. Вийміть вішалку, витягніть штифт (за круглий наконечник) (A)
2. Встановіть вішалку на гак так, щоб збіглися отвори (B) вішалки і гаку, за тим вставте штифт (A) в отвір і зафіксуйте з'єднання.
3. Потягніть плечі вішалки в сторони, і відкрийте вішалку, пересуньте фіксатор (C) з ліва на право, вішалка зафіксується.
4. Коли робота закінчена, переведіть фіксатор (C) з право наліво, і складіть вішалку.



Малюнок 9

Установка обертаючогося затискача для штанів



Малюнок 10

1. Витягніть і зафіксуйте телескопічну стовпу.
2. Витягніть та встановіть горизонтально затискач для штанів.
3. Встановіть та зафіксуйте стійку на корпусі приладу.
4. Встановіть пластикові защіпки 2 шт на вішалку та 2 шт на обертаючийся затискач для штанів.

Для прасування (швів, крайок, стрілок) брюк складіть і розрівняйте їх, коли використовуєте парогенератор. Використовуйте затискач для брюк, відкрийте його, розташуйте кромку тканини між затискачем і паровим наконечником, закрийте затиск, і пропрасуйте вертикально крайку. Так само Ви можете використовувати міні прасувальну дошку з вивороту і паровий наконечник з лицьового боку для розгладження брюк.



Малюнок 11



A



B



C

Малюнок 12

Використання рукавиці ефективно і швидко допомагає розгладити верхній одяг і брюки.

1. Одягніть рукавицю тильною стороною на руку (A)
2. Помістіть рукавицю ззаду тканини що розгладжується (B, C) одночасно. (B, C).

Чищення та догляд

Для забезпечення тривалої експлуатації приладу рекомендується виконувати цю процедуру (очистку) не рідше за раз на місяць.

УВАГА!

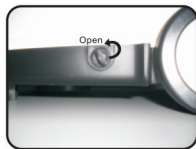
- Ніколи не чистите прилад підключений до мережі.
- Перед чищенням вимкніть прилад і дайте йому охолонути як мінімум 30хвилин.
- Не використовуйте абразивні чистячі засоби.
- Не дозволяйте воді або будь-якій іншій рідині потрапляти всередину корпусу приладу, крім резервуару і частин спеціально призначених для заповнення водою.

1. Переведіть прилад в положення вимкнено. «OFF»
2. Від'єднайте прилад від електромережі.
3. Дайте приладу охолонути як мінімум 30 хвилин.

4. Від'єднайте шланг, складіть стійку і від'єднайте її.

5. Зніміть і злийте воду з бачку. Наповніть бачок свіжою водою, обполосніть і повністю злийте воду.

6. Відкрийте (відкрутіть проти годинникової стрілки) пробку зливного клапану і злийте повністю воду з резервуара генератора.



Малюнок 13

7. Промийте резервуар водою через отвір для шлангу і злийте повністю воду з дренажного отвору. Встановіть на місце пробку зливного клапана (закриття за годинниковою стрілкою).

Очищення від накипу

У різних джерелах води містяться мінерали і речовини, які осідають на внутрішніх поверхнях генератора і можуть привести до перекривання потоку пару або поломці генератора. Для зниження кількості осаду рекомендується використовувати дистильовану або демінералізовану воду.

Для видалення осаду (накипу) необхідно виконати наступне:

1. Вимкніть прилад і від'єднайте від електромережі.

2. Від'єднайте шланг і стійку від приладу.

3. Злийте воду з бачка і резервуару приладу.

4. Зробіть розчин, що складається з 50% оцту або лимонної кислоти і 50% води.

5. Повільно влийте розчин в резервуар приладу через отвір для шлангу.

6. Увімкніть прилад і дайте йому попрацювати 5-6 хвилин.

7. Дайте приладу охолонути як мінімум 30 хвилин. Злийте розчин з приладу через зливний клапан.

8. Повністю злийте залишки розчину через отвір для шлангу

перевернувши прилад на раковину.

9. Залийте чисту воду в отвір для шлангу або заливний отвір від бачка, потім злийте цю воду. Повторюйте цю процедуру до зникнення запаху оцту.

10. Зберіть прилад.

УВАГА! Якщо ця процедура не повернула прилад в нормальний робочий стан, зверніться до сервісного центру.

Зберігання

- Перед зберіганням відключіть прилад від мережі і дайте йому охолонути.
- Злийте воду з бачка і резервуару приладу.
- Оберніть один раз шланг навколо стійки, помістіть паровий наконечник на гак стійки
- Зберігайте прилад в сухому, прохолодному, не запаленому місці далеко від дітей і людей з обмеженими можливостями.



Малюнок 14

Можливі несправності

| Відхилення від нормальної роботи | Можлива причина | Усунення |
|---|--|---|
| Прилад не виробляє пар, лампа індикатора не горить. | Парогенератор не підключений до електромережі, в розетці немає напруги | Підключіть вилку шнура живлення в розетку, перевірте розетку (наприклад підключіть в неї світильник). |
| | Несправний вимикач або шнур живлення | Зверніться до сервісного центру. |
| Прилад не виробляє пар, лампа індикатора горить. | Бачок для води порожній | Наповніть бачок водою. |
| | У приладі утворився наліт накипу. | Виконайте очистку як зазначено в інструкції. |

| | | |
|--|-------------------------------------|---|
| Під час роботи в шлангу і паровому наконечнику чутно «булькання» | Конденсат в шлангу. | «Булькання» це нормальне явище викликане утворенням конденсату. Випряміть шланг вертикально, дайте конденсату стекти назад в генератор пару. |
| Під час роботи пар надходить нерівномірно. | У приладі утворився вапняний наліт. | Періодичне припинення або ослаблення потоку пару на кілька секунд це нормальне явище. Якщо пар не надходить довше, необхідно виконати видалення накипу як описано в інструкції. |

Якщо дані рекомендації не повернули прилад у робочий стан, зверніться за допомогою в сервісний центр.

Утилізація

Цей продукт та його частини не слід викидати разом з якими-небудь відходами. Слід, відповідально ставитись до їх переробки і збереженню, щоб підтримувати повторне використання матеріальних ресурсів. Якщо Ви вирішили викинути пристрій, будь ласка, використовуйте спеціальні поворотні і зберігаючі системи.

Характеристики комплектація і зовнішній вигляд виробу можуть незначно змінюватися виробником, без погіршення основних споживчих якостей виробу.

Благодарим Вас за покупку техники компании



Функциональность, дизайн и соответствие стандартам качества гарантируют Вам надежность и удобство в использовании данного прибора.

Пожалуйста, внимательно прочитайте данное руководство по эксплуатации и сохраните его в качестве справочного пособия в течение всего срока эксплуатации прибора.

Прибор предназначен только для бытового (домашнего) использования.

Технические характеристики

Модель: MR-353;

Электропитание:

Род тока- переменный;

Номинальная частота: 50Гц;

Номинальное напряжение (диапазон): 220-240В;

Номинальная мощность: 1500 Вт;

Класс защиты от поражения электротоком II;

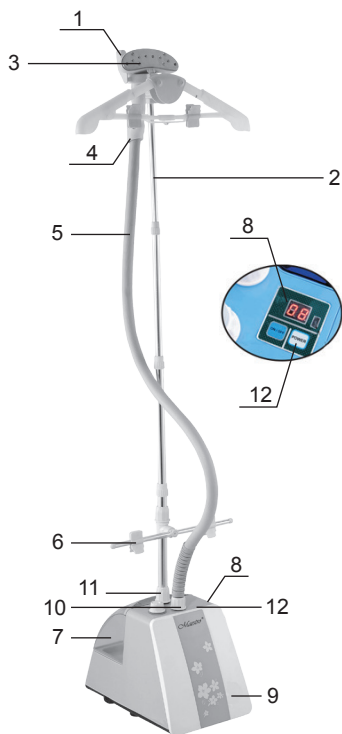
Исполнение защиты корпуса

от проникновения влаги обычное, соответствует IPX0;

Время генерации пара: примерно 45 секунд.

Устройство прибора

- 1.Крюк
- 2.Телескопическая стойка
- 3.Паровой наконечник
- 4.Ручка
- 5.Шланг
- 6.Вращающийся зажим
- 7.Бачек для воды
- 8.Дисплей
- 9.Сливной клапан
(на рисунке не виден)
- 10.Гайка шланга
- 11.Гайка стойки
- 12.Панель управления
- 13.Зажим для брюк
- 14.Щетка для ткани
- 15.Складная вешалка
- 16.Мини гладильная доска
(рукавица).



13



14



15



16

Рисунок 1

ВНИМАНИЕ!

-Никогда не погружайте электроприбор, его сетевой шнур и вилку в воду или другие жидкости.

-Не берите прибор мокрыми руками.

-Всегда отключайте прибор от сети для заполнения или слива воды, перед разборкой, очисткой и хранением.

-Отключайте прибор перед перемещением в другое место работы.

При не соблюдении правил возникает опасность поражения электротоком!

-Никогда не оставляйте включенный электроприбор без присмотра!

-Перед использованием прибора убедитесь, что напряжение питания указанное на приборе соответствует напряжению электросети в Вашем доме.

-Убедитесь, что розетка в Вашем доме рассчитана на потребляемую мощность прибора.

-Использование электрических удлинителей или переходников сетевой вилки может стать причиной повреждения электроприбора и возникновения пожара.

-Данный прибор не предназначен для использования детьми и людьми с ограниченными физическими или умственными возможностями, а также людьми не имеющими знаний и опыта использования бытовых приборов, если они не находятся под контролем, или не проинструктированы лицом ответственным за их безопасность.

-Не позволяйте детям играть с прибором и упаковочными материалами.

-Не используйте прибор вне помещений.

-Никогда не используйте прибор, если поврежден сетевой шнур

или вилка, если прибор не работает должным образом, если прибор поврежден или попал в воду. Не ремонтируйте прибор самостоятельно, обратитесь в ближайший сервисный центр.

-Всегда отключайте электроприбор от сети, если Вы его не используете. Перед отключением от электросети переведите регулятор в выключенное состояние «OFF».

-Запрещается отключать прибор от сети выдергиванием сетевой вилки из розетки за кабель.

-Не допускайте касания шнура к нагретым поверхностям.

-Не допускайте заломов и перекручивания шнура питания.

-Не бросайте прибор. Перемещайте прибор придерживая за телескопическую стойку.

-Не используйте прибор во время грозы, штормового ветра. В этот период возможны скачки сетевого напряжения.

ВНИМАНИЕ!

-Струя пара выходящая из наконечника имеет высокую температуру, избегайте непосредственного контакта частей тела с струей пара. Никогда не направляйте пар на людей или животных.

-Металлическая поверхность парового наконечника сильно нагревается. Будьте осторожны, так как можно обжечься касаясь горячей поверхности, или струе пара.

-При переворачивании неостывшего прибора может вылиться горячая вода.

-Перед проведением разборки или очистки дайте прибору остыть как минимум 30 минут после отключения.

При несоблюдении вышеуказанных правил возникает опасность ожога!

-Не добавляйте в воду химические добавки, отдушки или

вещества снижающее содержание кальция в воде. Выполняйте очистку прибора как указано в данном руководстве. Отказ от выполнения этих условий приведет к прекращению гарантийного обслуживания!

-Для заполнения рекомендуется использовать дистиллированную или деминерализованную воду.

-Не используйте прибор с пустым бачком для воды. Всегда проверяйте уровень воды в бачке до, и во время использования.

-Не перекручивайте, не заламывайте и не бросайте шланг на пол.

ВНИМАНИЕ!



1. Запрещается направлять пар на людей и животных.



2. Запрещается одевать/снимать щетку во время работы.



3. Запрещается ремонтировать, мыть, или чистить прибор подключенный к сети.



4. Запрещается отсоединять шланг во время использования прибора.



5. Запрещается вводить добавки в бачек для воды.



6. Запрещается сливать воду во время работы прибора.

Рисунок 2

Действия в экстремальных ситуациях:

- Если прибор упал в воду, немедленно, выньте вилку из розетки, не прикасаясь к самому прибору или воде.
- В случае появления из электроприбора дыма, искрения, сильного запаха горелой изоляции, немедленно прекратите использование прибора, выньте вилку из розетки, обратитесь в ближайший сервисный центр.

Использование

Подготовка к использованию

Удалите упаковочные материалы, убедитесь что все части прибора не имеют повреждений.

Полностью размотайте шнур питания.

Примечание: Некоторые части находятся в упаковочном материале сзади, пожалуйста, внимательно проверьте обе стороны упаковочного материала.

Сборка парогенератора

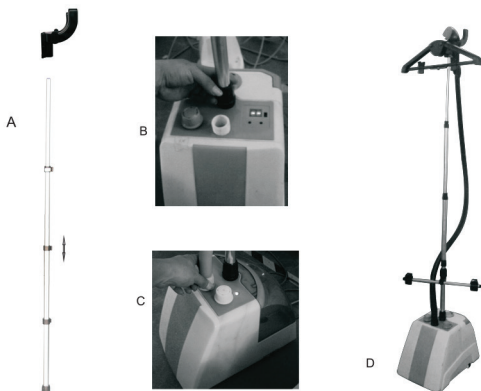


Рисунок 3

1. Отпустите все зажимы-фиксаторы на телескопической стойке
2. По очереди вытяните все секции стойки и зафиксируйте каждую зажимом- фиксатором.
3. Вставьте телескопическую стойку в отверстие в корпусе (B)
4. Закрутите гайку фиксации стойки на корпусе прибора по часовой стрелке до затягивания.
5. Установите крюк для одежды на верхней телескопической стойке (A)
6. Вставьте шланг в отверстие для шланга на корпусе и зафиксируйте его вращением гайки шланга по часовой стрелке (C)
7. Повесьте паровой наконечник на крючок стойки (D)

Рекомендации по использованию

- Всегда вешайте паровой наконечник на крючок, когда не используете прибор, для предотвращения шланга от перегибов и повреждений.
- Телескопическая стойка должна быть полностью вытянута во время работы прибора для обеспечения выпрямления шланга и свободного движения потока пара.
- Не тяните шланг с чрезмерным усилием, иначе он повредится и будет утечка пара.
- Не перемещайте прибор за шланг.
- Прижмите и задержите дольше паровой наконечник на кромках, воротничках одежды. Отпаривайте их сзади и спереди с веру в низ в соответствии с Рис.4 /А и В.

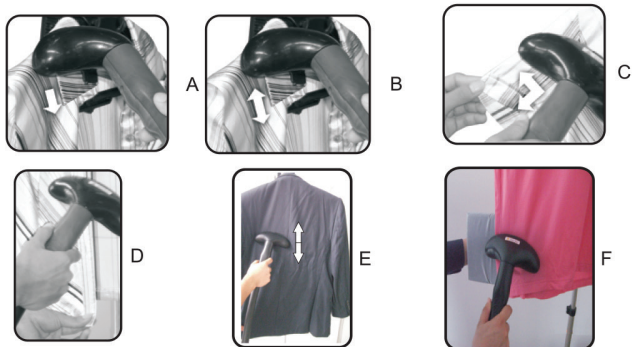


Рисунок 4

- Выпрямляйте рукава одежды, когда отпаривайте их, на кромках рукава прижмите и подержите паровой наконечник Рис.4/С.
- Отпарьте (разгладьте) верх и подкладку одежды. В соответствии с Рис.4/ D и E или используйте мини гладильную

Использование парогенератора

- Отключите вилку кабеля питания от электросети.
- Снимите бачок для воды, переверните его, открутите крышку заливной горловины. Наполните бочок холодной водой, и закрутите крышку. Запрещается применять горячую воду. Для обеспечения длительного срока эксплуатации Вашего прибора рекомендуется использовать дистиллированную или деминерализованную воду.
- Установите бачок обратно на место и убедитесь, что он правильно стал в посадочном месте. Не допускайте работу прибора с пустым бачком, это приведет к поломке прибора.
- Подключите прибор к электросети.
- Подключите прибор к электросети.
- Вставьте две батарейки в отсек для батарей в рукоятке парового наконечника.
- Нажатием на ON/OFF клавишу на панели, или красной кнопки на дистанционном управлении на рукоятке, включите прибор. На дисплее загорится сигнал работы прибора. -Нажатием на клавиши «+». «-» установите режим соответствующий типу ткани изделия, или нажмите «Power». Пар начнет выходить из парового наконечника примерно через 45 секунд.



Рисунок 5

-Когда Вы закончите глажение, нажмите ON/OFF клавишу на панели прибора или красную кнопку на дистанционном управлении на рукоятке.

-По окончании использования отключите прибор от электросети. Парогенератор комплектуется удобными аксессуарами, установка которых описана далее.

ВНИМАНИЕ! Не устанавливайте аксессуары, пока выходит пар из парового наконечника.

Установка щетки на паровой наконечник

1.Отключите прибор, и подождите, пока не прекратится поток пара из парового наконечника.

2.Вставьте два направляющих стержня находящихся на концах щетки в отверстие парового наконечника.

3.Нажмите на щетку и зафиксируйте ее защелкой.



Рисунок 6

Установка зажима для брюк

Наденьте фиксатор насадки (расположен по середине насадки) на кронштейн парового наконечника, и легким нажатием вперед зафиксируйте ее.



Рисунок 7

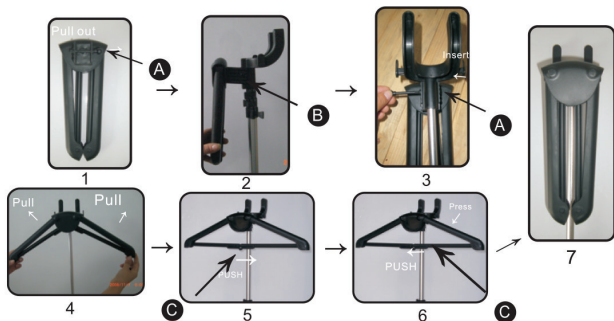


Рисунок 8

1. Выньте вешалку, вытяните штифт (за круглый наконечник) (А)
2. Установите вешалку на крюк так, чтобы совпали отверстия (В) вешалки и крюка, за тем вставьте штифт (А) в отверстие и зафиксируйте соединение.
3. Потяните плечи вешалки в стороны, и откройте вешалку, передвиньте фиксатор (С) с лева на право, вешалка зафиксируется.
4. Когда работа окончена, переведите фиксатор (С) с право налево, и сложите вешалку.

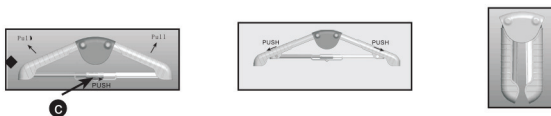


Рисунок 9

Установка вращающегося зажима для брюк на стойку



Рисунок 10

1. Вытяните и зафиксируйте телескопическую стойку. Затяните соединяющий фиксатор в низу стойки.
2. Вытяните и поверните в горизонтальное положение зажим для брюк.
3. Установите и зафиксируйте телескопическую стойку в корпусе прибора.
4. Установите пластиковые прищепки 2 шт на вешалку, и 2 шт на вращающийся зажим для брюк.

Для глажки (швов, кромок, стрелок) брюк сложите и разровняйте их когда используете парогенератор. Используйте зажим для брюк, откройте его, расположите кромку ткани между зажимом и паровым наконечником, закройте зажим, и прогладьте вертикально кромку. Так же Вы можете использовать мини гладильную доску с изнанки и паровой наконечник с лицевой стороны для разглаживания брюк.

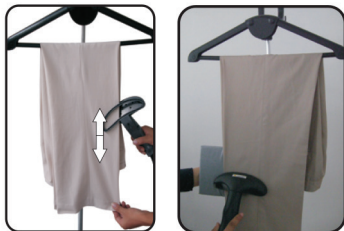


Рисунок 11



А



В



С

Рисунок 12

Использование рукавицы эффективно и быстро помогает разгладить верхнюю одежду и брюки.

- 1.Оденьте рукавицу тыльной стороной на руку (А)
- 2.Поместите рукавицу сзади разглаживаемой ткани (В,С)
- 3.В процессе глажки перемещайте по ткани паровой наконечник и рукавицу одновременно. (В, С).

Чистка и уход

Для обеспечения длительной эксплуатации прибора рекомендуется выполнять эту процедуру (очистку) не реже раз в месяц.

ВНИМАНИЕ!

- Никогда не чистите прибор подключенный к сети.
- Перед очисткой отключите прибор и дайте ему остыть как минимум 30 минут.
- Не используйте абразивные чистящие средства.
- Не позволяйте воде или любой другой жидкости попадать внутрь корпуса прибора, кроме резервуара и частей специально предназначенных для заполнения водой.

- 1.Переведите прибор в положение выкл. «OFF»
- 2.Отсоедините прибор от электросети
- 3.Дайте прибору остыть как минимум 30 минут.

4.Отсоедините шланг, сложите стойку и отсоедините ее

5.Снимите и слейте воду с бачка. Наполните бачек свежей водой, ополосните и полностью слейте воду.

6.Откройте (открутить против часовой стрелки) пробку сливного клапана и слейте полностью воду из резервуара генератора. Рис.13

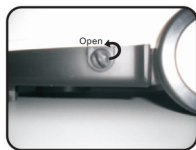


Рисунок 13

7.Промойте резервуар водой через отверстие для шланга и слейте полностью воду из дренажного отверстия. Установите на место пробку сливного клапана (закрутить по часовой стрелке).

Очистка от накипи

В различных источниках воды содержатся минералы и вещества, которые осаждаются на внутренних поверхностях генератора и могут привести к перекрытию потока пара или поломке генератора. Для снижения количества осадка рекомендуется использовать дистиллированную или деминерализованную воду.

Для удаления осадка (накипи) необходимо выполнить следующее:

1.Отключите прибор и отсоедините от электросети.

2.Отсоедините шланг и стойку от прибора.

3.Слейте воду из бачка и резервуара прибора.

4.Сделайте раствор, состоящий из 50% уксуса или лимонной кислоты и 50% воды.

5.Медленно влейте раствор в резервуар прибора через отверстие для шланга.

6.Включите прибор и дайте ему поработать 5-6 минут.

7.Дайте прибору остыть как минимум 30 минут. Слейте раствор

RU из прибора через сливной клапан.

8. Полностью слейте остатки раствора через отверстие для шланга перевернув прибор на раковину.

9. Залейте чистую воду в отверстие для шланга или заливное отверстие от бачка, затем слейте эту воду. Повторяйте эту процедуру до исчезновения запаха уксуса.

10. Соберите прибор.

ВНИМАНИЕ! Если эта процедура не вернула прибор в нормальное рабочее состояние, обратитесь в сервисный центр.

Хранение

- Перед хранением отключите прибор от сети и дайте ему остыть.

- Слейте воду из бачка и резервуара прибора.

- Оберните один раз шланг вокруг стойки, поместите паровой наконечник на крюк стойки Рис.14.



Рисунок 14

- Храните прибор в сухом, прохладном, не запыленном месте вдали от детей и людей с ограниченными возможностями.

Возможные неисправности

| Отклонение от нормальной работы | Возможная причина | Устранение |
|--|--|---|
| Прибор не вырабатывает пар, лампа индикатора не горит. | Парогенератор не подключен к электросети, в розетке нет напряжения | Подключите вилку шнура питания в розетку, проверьте розетку (например подключите в нее светильник). |
| | Неисправен выключатель или шнур питания | Обратитесь в сервисный центр. |

| | | |
|---|--|---|
| Прибор не вырабатывает пар, лампа индикатора горит. | Бачек для воды пустой | Наполните бачек водой. |
| | В приборе образовался налет накипи. | Выполните очистку как указано в инструкции. |
| Во время работы в шланге и паровом накопнике слышно «бульканье» | Конденсат в шланге. | «Булькающие» звуки это нормальное явление вызванное образованием конденсата. Выпрямите шланг вертикально, дайте конденсату стечь обратно в генератор пара. |
| Во время работы пар поступает неравномерно. | В приборе образовался известковый налет. | Периодическое прекращение или ослабление потока пара на несколько секунд это нормальное явление. Если пар не поступает дольше, необходимо выполнить удаление накипи как описано в инструкции. |

Если данные рекомендации не вернули прибор в рабочее состояние, обратитесь за помощью в сервисный центр.

Утилизация

Этот продукт и его производные не следует выбрасывать вместе с какими-либо отходами. Следует, ответственно относиться к их переработке и хранению, чтобы поддерживать повторное использование материальных ресурсов. Если Вы решили выбросить устройство, пожалуйста, используйте специальные возвратные и сберегающие системы.

Характеристики комплектация и внешний вид изделия могут незначительно изменяться производителем, без ухудшения основных потребительских качеств изделия.

Dziękujemy za zakup sprzętu firmy



Funkcjonalność, wygląd oraz wysoka jakość gwarantują Państwu niezawodność i łatwość korzystania z niniejszego urządzenia.

Prosimy o uważne przeczytanie niniejszej instrukcji obsługi i zachowanie jej jako podręcznika przez cały okres użytkowania urządzenia.

Urządzenie służy wyłącznie do użytku w domowego.

Dane techniczne

Model: MR-353

Zasilanie:

Rodzaj prądu - zmienny;

Nominalna częstotliwość 50Hz;

Nominalne napięcie (skala) 220-240V;

Nominalna moc 1500W

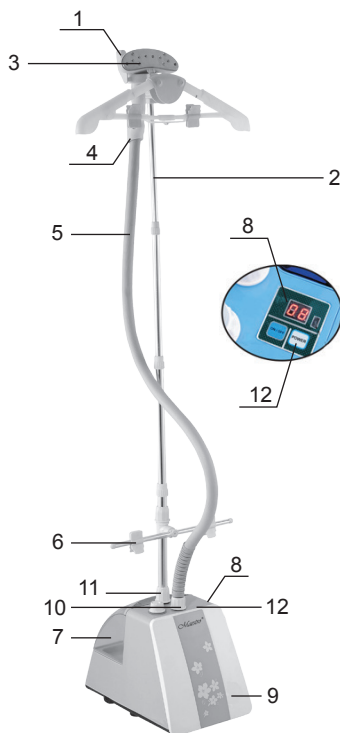
Klasa ochrony przed porażeniem prądem II;

Ochrona obudowy przed wilgocią zwykła, odpowiada IPX0;

Czas generowania pary: około 45 sekund.

Elementy urządzenia

1. Hak
2. Stojak teleskopowy
3. Końcówka parowa
4. Uchwyt
5. Wąż
6. Zacisk gwintowany
7. Zbiorniczek na wodę
8. Wyświetlacz
9. Zawór spustowy
10. Nakrętka węża
11. Nakrętka stojaka
12. Panel sterowania
13. Klip do spodni
14. Szczotka do tkaniny
15. Składający się wieszak
16. Mini deska do prasowania (rękaw).



13



14



15



16

Rysunek 1

UWAGA!

- Nigdy nie należy zanurzać napęd elektryczny, przewód zasilający i wtyczkę w wodzie lub innych płynach.
- Nie brać urządzenia mokrymi rękoma.
- Zawsze należy wyłączać urządzenie z gniazdka, w celu napełnienia wodą lub jej spuszczenia, a także przed rozmontowaniem, czyszczeniem i przechowywaniem.
- Należy odłączyć urządzenie przed przeniesieniem do innego miejsca pracy.

W przypadku nie przestrzegania zasad może dojść do porażenia prądem!

- Nigdy nie zostawiać włączonego urządzenia bez kontroli!
- Przed rozpoczęciem pracy należy się upewnić, czy napięcie sieci podane na urządzeniu odpowiada napięciu sieci elektrycznej w Państwa domu.
- Upewnij się, że gniazdko elektryczne w twoim domu jest przeznaczone dla poboru mocy urządzenia.
- Wykorzystywanie przedłużaczy elektrycznych lub przejściówek wtyczki przewodu może spowodować uszkodzenie sprzętu oraz pożar.
- Niniejsze urządzenie nie jest przeznaczone do obsługiwanie przez dzieci oraz osoby z ograniczonymi zdolnościami fizycznymi i umysłowymi, oraz przez osoby niemające wiedzy i doświadczenia w zakresie korzystania z urządzeń gospodarstwa domowego, jeśli nie są one pod kontrolą, lub nie zostały przeszkolone przez osoby odpowiedzialne za ich bezpieczeństwo.
- Nie pozwalać dzieciom na zabawę urządzeniem i opakowaniem.
- Nie korzystać z urządzenia na zewnątrz.

- Nigdy nie używać urządzenia, jeżeli przewód zasilający lub wtyczka zostały uszkodzone, jeżeli urządzenie działa nieprawidłowo, jeżeli urządzenie jest uszkodzone lub wpadło do wody. Nie wolno samodzielnie naprawiać urządzenia, należy zwrócić się do najbliższego centrum serwisowego.
- Zawsze należy wyłączać urządzenie z gniazdka, jeżeli praca została zakończona. Przed odłączeniem od sieci, należy przekręcić przełącznik w stan «OFF».
- Zabrania się odłączanie urządzenia z gniazdka ciągnąc za przewód lub wyrwijając wtyczkę z gniazdka.
- Nie dopuszczać stykania się przewodu zasilającego z nagrzanymi powierzchniami.
- Nie dopuszczać do nadmiernego załamania i skręceń przewodu zasilającego.
- Nie rzucać urządzenie. Podczas przenoszenia urządzenia należy przytrzymywać go za stojak teleskopowy.
- Nie korzystać z urządzenia podczas burzy lub wiatru sztormowego. Możliwe są wtedy skoki napięcia w sieci.

UWAGA!

- Strumień pary wychodzących z końcówki ma wysoką temperaturę, należy więc unikać bezpośredniego kontaktu części ciała ze strumieniem pary. Nigdy nie kieruj pary wodnej do ludzi i zwierząt.
- Metalowa powierzchnia końcówki z dysza dla pary mocno się nagrzewa. Bądź ostrożny, ponieważ można się poparzyć dotykając gorącej powierzchni lub strumienia pary wodnej.
- Podczas obracania urządzenia może dojść do wylania gorącej wody.
- Przed dokonaniem demontażu lub czyszczenia, należy dać urządzeniu ostygnąć przez minimum 30 minut po wyłączeniu.

W przypadku nieprzestrzegania powyższych zasad występuje ryzyko oparzeń!

-Nie dodawać do wody dodatkowych środków chemicznych, zapachów oraz środków zmniejszających zawartości wapnia w wodzie. Czyszczenia urządzenia należy dokonywać w sposób opisany w niniejszej instrukcji. Niespełnienie tych warunków powoduje utratę gwarancji!

-Dla napełnienia zaleca się stosowanie wody destylowanej lub wody zdemineralizowanej.

-Nie używać urządzenia z pustym zbiornikiem na wodę. Przed i podczas stosowania zawsze sprawdzić poziom wody.

-Nie skręcaj, nie załamuj, nie rzucaj węża na podłogę.

UWAGA!



1. Nie kierować parą na ludzi i zwierzęta.



2. Nie wkładać / zdejmować szczotkę podczas pracy.



3. Zabrania się naprawy, mycia lub czyszczenia urządzenia podłączonego do sieci.



4. Nie należy odłączać węża w trakcie użytkowania.



5. Nie można wlewać dodatków do zbiorniczka na wodę.



6 Nie usuwać wody podczas pracy.

Rysunek 2

Postępowanie w sytuacjach ekstremalnych:

- Jeżeli urządzenie wpadło do wody, natychmiast wyciągnąć wtyczkę z gniazdka, nie dotykając urządzenia lub wody.
- W przypadku pojawienia się z urządzenia dymu, iskier, zapachu palonej izolacji, natychmiast zaprzestać używania urządzenia, wyciągnąć wtyczkę z gniazdka, zwrócić się do najbliższego centrum serwisowego.

Użytkowanie

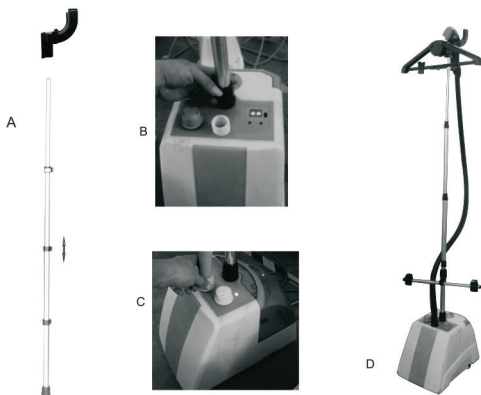
Przegotowanie do użytkowania

Usuń opakowanie, upewnij się, że wszystkie części urządzenia nie są uszkodzone.

Rozwiń całkowicie przewód zasilający.

UWAGA! Niektóre części są w opakowaniu po tylnej części, należy sprawdzić obie strony materiału opakowaniowego.

Montaż prasowacza parowego

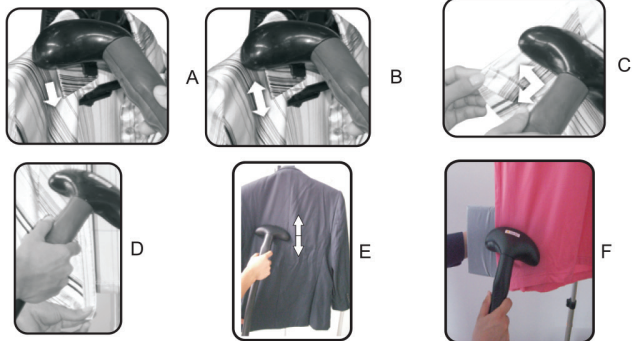


Rysunek 3

1. Zamontuj hak na ubrania na górnym stojaku teleskopowym (A)
2. Włóż stojak teleskopowy do otworu w korpusie (B)
3. Dokręć nakrętkę blokującą stojak na korpusie urządzenia zgodnie z ruchem wskazówek zegara, aż do zacieśnienia.
4. Zwolnij obracając przeciw ruchu wskazówek zegara wszystkie sekcje stojaka.
5. Wyciągając kolejno sekcje stojaka, zablokuj je przytrzymując stojak dolny za nakrętkę na końcu każdej sekcji, i przekręcając górną zgodnie z ruchem wskazówek zegara, delikatnie naciągając ją do góry.
6. Włóż wężyk do otworu na wężyk na obudowie i zamocuj go obracając nakrętkę wężyka zgodnie z ruchem wskazówek zegara (C)
7. Zawieś końcówkę parową na hak stojaka (D)

Wskazówki dotyczące użytkowania

- Zawsze należy wieszać końcówkę parową na haczyku, kiedy nie używasz urządzenia, dla zapobiegania mocnego zgięcia i uszkodzeń węża.
- Stojak teleskopowy powinien być całkowicie wyciągnięty podczas pracy urządzenia dla zapewnienia prostowania węża i wolnego ruchu potoku pary.
- Nie ciągnij węża z nadmiernym wysiłkiem, inaczej on się uszkodzi i będzie wyciek pary.
- Nie przemieszczaj urządzenia ciągnąc za węża.
- Przyciśnij i przytrzymaj dłużej końcówkę parową na brzegach, kołnierzykach ubrania. Odparowuj ich i z tyłu, i z przodu z góry w dół zgodnie z Rys. 4 / A i B.



Rysunek 4

- Wyprostowuj rękawy odzieży, kiedy ich odparowujesz, na brzegach rękawa przyciśnij i potrzyмай końcówkę parową Rys. 4 / C.
- Odparowuj (wyprasuj) wierzch i podszewkę ubrania. Zgodnie z Rys. 4 / D i E lub użyj mini deskę-rękawicę do prasowania zgodnie z Rys. 4 / F.

Użytkowanie prasowacza parowego

- Odłącz wtyczkę kabla zasilającego.
- Zdejmij zbiorniczek na wodę, przewróć go, odkręć pokrywę wlewu. Napełnij zbiorniczek zimną wodą i zakręć pokrywkę. Zabronione jest stosować gorącą wodę. Dla zapewnienia długotrwałego terminu użytkowania twojego urządzenia zaleca się używanie wody destylowanej lub demineralizowanej.
- Zainstaluj zbiorniczek z powrotem na miejsce i przekonaj się, że on został poprawnie osadzony w swoim miejscu. Nie dopuszczaj pracy urządzenia z pustym zbiorniczkiem, to doprowadzi do uszkodzenia urządzenia.
- Podłącz urządzenie do sieci elektrycznej. Włóż dwie baterie w komorę znajdującą się w rękojeści parowej nasadki.
- Naciśnij przycisk ON/OFF na panelu urządzenia, lub czerwony przycisk zdalnego sterowania na rękojeści nasadki, włącz przyrząd. Na wyświetlaczu zapali się kontrolka pracy przyrządu.
- Naciskając na przyciski « + » . « - » ustawie odpowiedni tryb pracy w zależności od rodzaju tkaniny lub materiału, po naciśnięciu na przycisk «Power». Para zacznie wydostawać się przez nasadkę za około 45 sekund.



Rysunek 5

Nadajnik zdalnego sterowania na podczerwień (это ИК излучатель)
Odbiornik podczerwieni panelu sterowania (это ИК приемник)
Kiedy skończysz prasowanie, naciśnij ON/OFF klawiszowi na panelu urządzenia lub czerwony przycisk zdalnego sterowania na rękojeści nasadki.
Prasowacz parowy zawiera przydatne akcesoria, montaż których jest opisany dalej.

UWAGA! Nie ustawiaj akcesoriów, póki para wychodzi z parowej końcówki.

Montaż szczotki na końcówkę parową

1. Odłącz urządzenie i poczekaj, póki nie ustanie potok pary z końcówki parowej.
2. Wstaw dwa pręty kierunkowe znajdujących się na końcach szczotki do otworu końcówki parowej.
3. Naciśnij na szczotkę i zablokuj ją zasuwą.



Rysunek 6

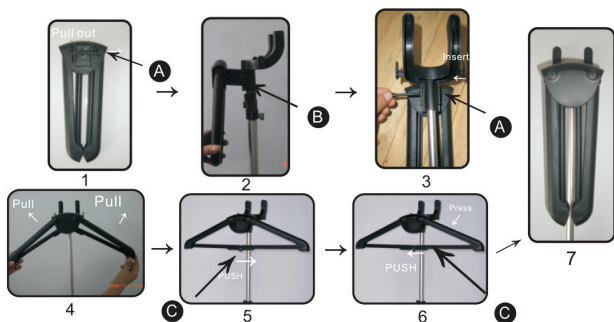
Montaż zacisku dla spodni

Włóż blokadę nasadki (rozieszczony w środku nasadki) na konsolę końcówki parowej i lekkim naciśnięciem do przodu utrwaj ją.



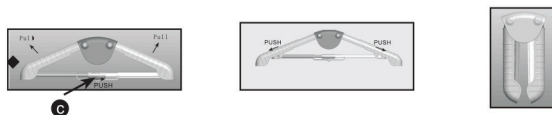
Rysunek 7

Montaż wieszaka składanego



Rysunek 8

1. Wyjmij wieszak, wyciągnij sztyft (za okrągłą końcówkę) (A)
2. Zainstaluj wieszak na hak tak, żeby zbiegły się otwory (W) wieszaka i haka, później wstaw sztyft (A) do otworu i zablokuj łączenie.
3. Rozciągnij końcówki wieszaka na strony i otwórz wieszak, przesun blokadę (Z) z lewa na prawo, wieszak się zablokuje.
4. Kiedy praca jest zakończona, przekręć blokadę (Z) z prawej strony w lewą i złoż wieszak.



Rysunek 9

Prasowanie spodni przy użyciu obracającego się wieszaka



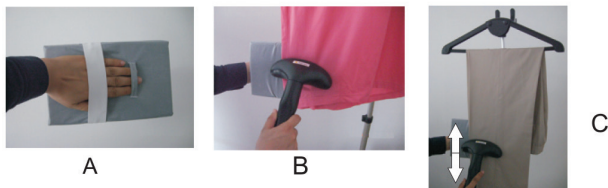
Rysunek 10

1. Rozciągnij i usztywnij teleskopowy stojak za pomocą zacisków. Zamocuj przystawkę do prasowania spodni.
2. Wyciągnij i obróć do pozycji poziomej wieszak do spodni.
3. Zamocuj teleskopowy stojak w korpusie urządzenia.
4. Zamocuj spodnie za pomocą spinaczy znajdujących się na wieszaku (2 szt), i 2 szt znajdujących się na obracającej się przystawce do prasowania spodni

Dla prasowania (szwów, brzegów, strzałek) spodnie należy złożyć i rozprostować je, kiedy używasz prasowacza parowego. Stosuj zacisk dla spodni, otwórz go, rozmieście brzeg tkaniny między zaciskiem i końcówką parową, zamknij zacisk i uprasuj pionowo brzeg. Możesz również korzystać z mini deski do prasowania dla lewej strony ubrania i końcówkę parową z prawej strony dla rozprasowania spodni.



Rysunek 11



Rysunek 12

Wykorzystanie rękawa efektywnie i szybko pomaga rozprasować powierzchnie ubrania i spodnie.

1. Załóż rękawicę tylną stroną na rękę (A)
2. Umieść rękawicę za prasowaną tkaniną (B,C)
3. W trakcie prasowania przemieszczaj po tkaninie końcówkę parową i rękawicę równocześnie (B, C).

Czyszczenie i pielęgnacja

Dla zapewnienia długotrwałej eksploatacji urządzenia należy wykonywać tę procedurę (oczyszczanie) nie rzadziej niż raz na miesiąc.

UWAGA!

- Nigdy nie czyść podłączonego do sieci urządzenia.
- Przed oczyszczeniem odłącz urządzenie i dać mu ostygnąć minimum 30 minut.
- Nie używaj ściernych środków czyszczących.
- Nie pozwalaj wodzie lub każdemu innemu płynowi przedostawać się wewnątrz korpusu urządzenia, oprócz zbiornika i części specjalnie przeznaczonych dla wypełnienia wodą.

1. Wyłącz urządzenie naciskając na przycisk «OFF»
2. Odłącz urządzenie od sieci elektrycznej

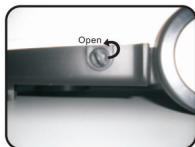
3. Daj urządzeniowi ostygnąć minimum 30 minut.

4. Odłącz węża, złóż stojak i odłącz go

5. Zdejmij i wylej wodę ze zbiorniczka.

Napełnij zbiorniczek świeżą wodą, opłucz i całkowicie wylej wodę.

6. Otwórz (odkręć przeciw ruchu wskazówek zegara) korek zaworu zlewowego i wylej całkowicie wodę ze zbiorniczka generatora.



Rys. 13.

Risunek 13

7. Przemyj zbiorniczek wodą przez otwór dla węża i wylej całkowicie wodę z otworu drenażowego. Zainstaluj na miejsce korek zaworu zlewowego (zakręć zgodnie ze wskazówkami zegara).

Usuwanie kamienia

W różnych źródłach wody zawarte są minerały i substancje, które osadzają się na powierzchniach wewnętrznych generatora i mogą doprowadzić do zablokowania potoku pary lub uszkodzenia generatora. Dla obniżenia ilości osadu należy używać wody destylowanej lub demineralizowanej.

W celu usuwania kamienia należy wykonać następujące czynności:

1. Wyłącz urządzenie i odłącz od sieci elektrycznej.

2. Odłącz węża i stojak od urządzenia.

3. Wylej wodę ze zbiorniczka i rezerwuaru urządzenia.

4. Zrób roztwór, składający się z 50% octu lub kwasu cytrynowego i 50% wody.

5. Powoli wlej roztwór do rezerwuaru urządzenia przez otwór dla węża.

6. Włącz urządzenie i daj mu popracować 5-6 minut.

7. Dać przyrządowi ostygnąć minimum 30 minut. Zlej roztwór z urządzenia przez zawór zlewowy.

8. Całkowicie wylej resztkę roztworu przez otwór dla węża przewracając urządzenie na muszli.

9. Wlej czystą wodę do otworu na węża lub otworu wlewowego od zbiorniczka, po czym zlej tę wodę. Powtarzaj tę procedurę do zniknięcia zapachu octu.

10. Zbierz urządzenie.

UWAGA! Jeśli ta procedura nie przywróciła urządzenia do normalnego stanu roboczego, należy zwrócić się do centrum serwisowego.

Przechowywanie

- Przed przechowywaniem, wyjmij wtyczkę z gniazdka i pozwól urządzeniu ostygnąć.
- Wylej wodę ze zbiornika i jednostki urządzenia.
- Owiń węża raz wokół stojaka, umieść końcówkę parową na haku stojaka Rys.14.



Rysunek 14

- Przechowywać w chłodnym, suchym, osłoniętym miejscu, z dala od dzieci i osób niepełnosprawnych.

Możliwe uszkodzenia

| Odchylenie od normalnego trybu pracy | Możliwa przyczyna | Likwidacja |
|---|---|---|
| Urządzenie nie wytwarza pary, kontrolka nie świeci się. | Prasowacz parowy nie jest podłączony do sieci, nie ma napięcia w gniazdku | Podłącz kabel zasilania do gniazdka, sprawdź gniazdko (np. włącz lampkę nocną). |
| | Uszkodzony przełącznik lub kabel zasilający | Skontaktuj się z centrum serwisowym. |
| Urządzenie nie wytwarza pary, kontrolka świeci się. | Zbiorniczek na wodę jest pusty | Napełnij zbiorniczek wodą. |
| | W urządzeniu jest zbyt dużo kamienia na ściankach | Odkamień urządzenie, postępując zgodnie z instrukcją. |

| | | |
|---|-------------------------------------|---|
| Podczas pracy w przewodzie(wężu) parowym i końcówce parowej słychać «bulgotanie». | Kondensat w wężu. | «Bulgotanie» jest dźwiękiem normalnym z powodu kondensacji. Wyprostuj wąż pionowo niech kondensat ścieknie z powrotem do wytwarzacza pary. |
| Podczas pracy, para wodna wychodzi nierównomiernie. | W urządzeniu powstał osad kamienny. | Czasowe zaprzestanie lub osłabienie przepływu pary przez kilka sekund jest normalne. Jeśli para nie jest generowana dłużej, należy wykonać odkamienianie, jak opisano w instrukcji. |

Jeśli te zalecenia nie przywrócili urządzenia do normalnego stanu pracy, skontaktuj się z centrum serwisowym.

Utylizacja

Niniejszy produkt oraz jego pochodne nie należy wyrzucać razem z innymi odpadami. Należy odpowiedzialnie podchodzić do ich utylizacji i przechowywania, aby przyczyniać się do powtórnego wykorzystania materiałów. Jeżeli zdecydowali się Państwo wyrzucić urządzenie, prosimy o skorzystanie ze specjalnych systemów zwrotów.

Producent ma prawo bez uprzedzenia wносить zmiany do danych technicznych urządzenia, wyposażenie i wygląd zewnętrzny, co nie wpływa na jego właściwości konsumenckie.

[illegible]

[illegible]



Ознакомиться со всем перечнем изделий
торговой марки «Maestro»
Вы можете на информационном сайте компании

- Посуда из алюминия
- Наборы посуды
- Эмалированная посуда
- Чайники
- Наборы ножей
- Кухонные принадлежности
- Столовые наборы
- Кафетерий
- Аксессуары
- Термосы
- Хлебницы
- Посуда из стекла
- Кофеварки
- Кофемолки
- Кухонные процессоры
- Хлебопечи
- Тостеры
- Аэрогриль
- Электрические печи
- Соковыжималки
- Мясорубки
- Электрические чайники
- Пылесосы
- Утюги
- Парогенераторы
- Уход за волосами
- Климатическое оборудование
- Весы

www.feel-maestro.com



Made in P.R.C. for Maestro

Англо Корпорейшн ЛТД, адрес: 1201, Ханг Сунг Телмастрей, 10, кунг, Корейшан, Тай Шан Тоу, Гонконг
Anglo Corporation LTD, add: 1201, Hong Seng Telmastray Bldg., 10 Cantonian Road, Tsing Sha Tsui, Kow, Hong Kong
Англо Корпорейшн ЛТД, адрес: 1201, Ханг Сунг Телмастрей, 10, ун Кангшан, Тай Шан Тоу, Гонконг