



Керівництво з експлуатації. Парогенератор
Руководство по эксплуатации. Парогенератор
Owner's manual. Garment steamer
Instrukcja obsługi. Prasowacz parowy



Модель: **MR350**
Model: **MR350**



076

Виріб сертифіковано в Україні

Дякуємо Вам за покупку техніки компанії



Функціональність, дизайн і відповідність стандартам якості гарантують Вам надійність і зручність у використанні даного приладу.

Будь ласка, уважно прочитайте даний посібник з експлуатації та зберігайте його в якості довідкового посібника протягом усього терміну використання приладу.

Прилад призначений тільки для побутового (домашнього) використання.

Технічні характеристики

Модель: MR-350;

Електроживлення:

Рід струму - змінний;

Номінальна частота 50Гц;

Номінальна напруга (діапазон): 220-240В;

Номінальна потужність: 1500-1750 Вт;

Клас захисту від ураження електрострумом II ;

Виконання захисту корпусу від проникнення вологи
звичайне, відповідає IPX0;

Час генерації пару: приблизно 45 секунд.

Склад приладу



13



14



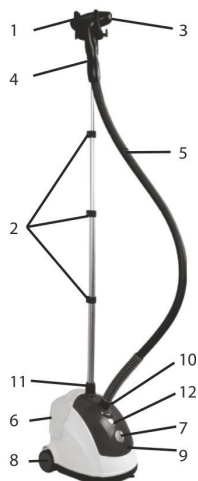
17



15



16

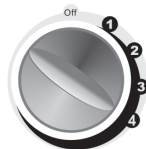


Малюнок 1

1. Гак
2. Телескопічна стійка
3. Паровий наконечник
4. Ручка
5. Шланг
6. Бачок для води
7. Перемикач
8. Колеса
9. Зливний клапан (на малюнку не видно)
10. Гайка шлангу
11. Гайка стійки
12. Світловий індикатор включення
13. Зажим для штанів
14. Щітка для тканини
15. Складна вішалка
16. Чехол ручки
17. Міні прасувальна дошка (рукавиця).

Позиції перемикача приладу для різних тканин

- 0-виключено
- 1-для шовку
- 2-для віскози
- 3- для х/б тканин
- 4-для джинсу



Малюнок 2

Заходи безпеки

УВАГА!

- Ніколи не занурюйте електроприлад, його мережевий шнур та вилку у воду або інші рідини.
- Не торкайтеся прилад мокрими руками.
- Завжди вимикайте прилад від мережі для заповнення або зливу води, перед розбиранням, очищенням і зберіганням.
- Вимикайте прилад перед переміщенням в інше місце роботи.
- **При недотриманні правил виникає небезпека ураження електрострумом!**

- Ніколи не залишайте увімкнений електроприлад без нагляду!
- Перед використанням приладу переконайтеся, що напруга живлення зазначена на приладі відповідає напрузі електромережі у Вашому домі.
- Переконайтеся, що розетка у Вашому будинку розрахована на споживану потужність приладу.
- Використання електричних подовжувачів або перехідників мережевої вилки може стати причиною пошкодження електроприладу і виникнення пожежі.
- Цей пристрій не призначено для використання дітьми та людьми з обмеженими фізичними або розумовими можливостями,

а також людьми що не мають знань і досвіду використання побутових приладів, якщо вони не знаходяться під контролем, або проінструктовані особою відповідальною за їх безпеку.

- Не дозволяйте дітям гратися з приладом і пакувальними матеріалами.

- Не використовуйте прилад поза приміщеннями.

- Ніколи не використовуйте прилад, якщо пошкоджений шнур або вилка, якщо прилад не працює належним чином, якщо прилад пошкоджений або потрапив у воду. Не ремонтуйте прилад самостійно, зверніться в найближчий сервісний центр.

- Завжди вимикайте електроприлад від мережі, якщо Ви його не використовуєте. Перед відключенням від електромережі переведіть регулятор у вимкнений стан «OFF».

- Забороняється відключати прилад від мережі висмикуванням мережевої вилки з розетки за кабель.

- Не допускайте торкання шнура до нагрітих поверхонь.

- Не допускайте заломів і перекручування шнура живлення.

- Не кидайте прилад. Пересувайте пристрій притримуючи за телескопічну стійку.

- Не використовуйте прилад під час грози, штормового вітру. У цей період можливі стрибки мережевої напруги.

УВАГА!

- Струмінь пару що виходить з наконечника має високу температуру, уникайте безпосереднього контакту частин тіла з струменем пару. Ніколи не направляйте пар на людей або тварин.

- Металева поверхня парового наконечника сильно нагрівається. Будьте обережні, тому що можна обпектися торкаючись гарячої поверхні, або струменю пару.

- При перевертанні неостиглого приладу може вилитися гаряча вода.

- Перед проведенням розбирання або очищення дайте приладу

охолонути як мінімум 30 хвилин після відключення.

При недотриманні вищевказаних правил виникає небезпека опіку!

- Не додавайте в воду хімічні добавки, ароматизатори або речовини які знижують вміст кальцію у воді. Виконуйте очищення приладу як зазначено у цьому посібнику. Відмова від виконання цих умов призведе до припинення гарантійного обслуговування!
- Для заповнення рекомендується використовувати дистильовану або демінералізовану воду.
- Не використовуйте прилад з порожнім бачком для води. Завжди перевіряйте рівень води в бачку до, і під час використання.
- Не перекручуйте, не заламуйте і не кидайте шланг на підлогу.

УВАГА!



1 Забороняється направляти пар на людей і тварин.



2 Забороняється одягати / знімати щітку під час роботи.



3 Забороняється ремонтувати, мити, або чистити прилад підключений до мережі.



4 Забороняється від'єднувати шланг під час використання приладу.



5 Забороняється вводити добавки в бачок для води.



6 Забороняється зливати воду під час роботи приладу.

Дії в екстремальних ситуаціях:

- Якщо прилад упав у воду, негайно, вийміть вилку з розетки, не торкаючись до самого приладу або воді.

- У випадку появи з електроприладу диму, іскріння, сильного запаху горілої ізоляції, негайно припиніть використання приладу, вимкніть з розетки, зверніться в найближчий сервісний центр.

Використання

Підготовка до використання

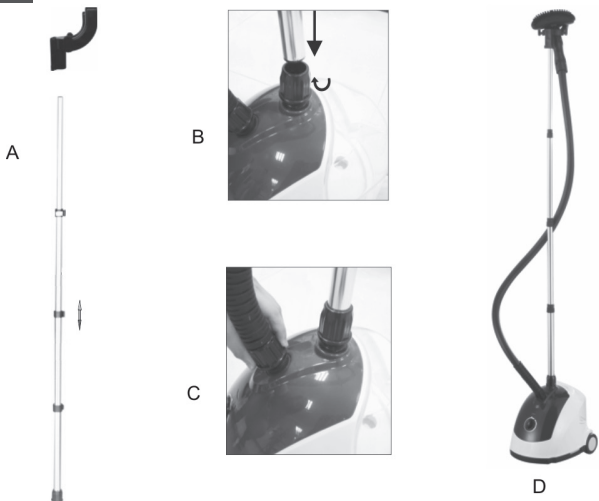
Видаліть пакувальні матеріали, переконайтеся що всі частини приладу не мають пошкоджень.

Повністю розмотайте шнур живлення.

Примітка: Деякі частини знаходяться в пакувальному матеріалі ззаду, будь ласка, уважно перевірте обидві сторони пакувального матеріалу.

Збірка парогенератора

1.

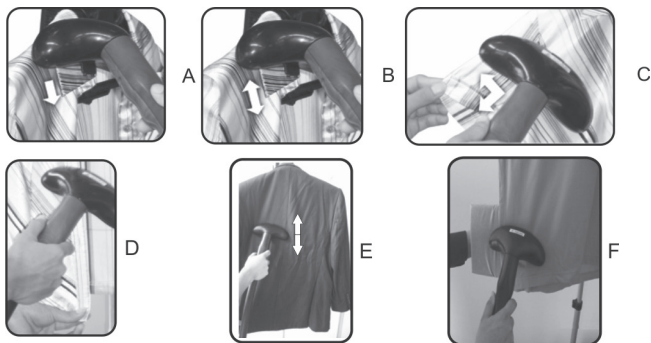


Малюнок 3

- Встановіть гак для одягу на верхній телескопічний стійці (A)
2. Вставте телескопічну стійку в отвір у корпусі (B)
3. Закрутіть гайку фіксації стійки на корпусі приладу за годинниковою стрілкою до затягування.
4. Звільніть всі затискачі-фіксатори на телескопічній стійці.
5. Витягніть по черзі всі секції стійки та зафіксуйте кожен затискачем-фіксатором.
6. Вставте шланг в отвір для шлангу на корпусі і зафіксуйте його обертанням гайки шлангу за годинниковою стрілкою (C)
7. Повісьте паровий наконечник на гачок стійки (D)

Рекомендації з використання

- Завжди вішайте паровий наконечник на гачок, коли не використовуєте прилад, для запобігання шлангу від перегибів і пошкоджень.
- Телескопічна стійка повинна бути повністю витягнута під час роботи приладу для забезпечення випрямлення шлангу і вільного руху потоку пару.
- Не тягніть шланг з надмірним зусиллям, інакше він пошкодиться і буде витік пару.
- Не рухайте прилад за шланг.
- Притисніть і затримайте довше паровий наконечник на крайках, комірцях одягу. Відпарюєте їх ззаду і спереду зверху в низ відповідно до Мал.4 / А і В.
- Випрямляйте рукава одягу, коли відпарюєте їх, на крайках рукава притисніть і потримайте паровий наконечник Мал.4 / С.



Малюнок 4

- Відпарте (розгладьте) верх і підкладку одягу. Відповідно до Мал.4 / D і E або використовуйте міні прасувальну дошку-рукавицю відповідно до Мал.4 / F.

Використання парогенератора

- Вимкніть вилку кабелю живлення і поверніть вимикач у положення Вкл. (OFF) 0 - позиція.
- Зніміть бачок для води, переверніть його, відкрутіть кришку заливної горловини. Наповніть бачок холодною водою, і закрутіть кришку. Забороняється застосовувати гарячу воду. Для забезпечення тривалого терміну експлуатації Вашого приладу рекомендується використовувати дистильовану або демінералізовану воду.
- Встановіть бачок назад на місце і переконайтеся, що він правильно став в посадковому місці. Не допускайте роботу приладу з порожнім бачком, це призведе до поломки приладу.
- Підключіть прилад до електромережі.
- Для включення, переведіть перемикач в положення відповідне обраної тканини див. Мал 2. Запалиться світловий індикатор. Пар почне виходити з парового наконечника приблизно через 45 секунд.
- Коли Ви закінчите прасування, переведіть перемикач в положення Вкл. (OFF), позиція 0, і відключіть вилку від розетки. Парогенератор комплектується зручними аксесуарами, установка яких описана далі.

УВАГА! Не встановлюйте аксесуари, поки виходить пар з парового наконечника.

Установка щітки на паровий наконечник

1. Відключіть прилад, і почекайте, поки не припиниться потік пару з парового наконечника.
2. Вставте два направляючих стержня які знаходяться на кінцях щітки в отвір парово-



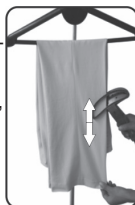
Малюнок 5

го наконечника.

3. Натисніть на щітку і зафіксуйте її засувкою.

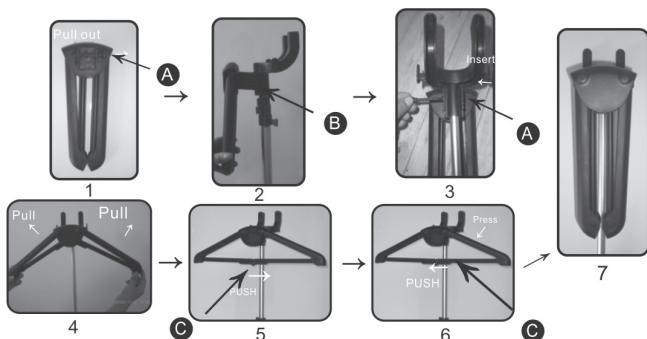
Установка затиску для брюк

Одягніть фіксатор насадки (розташований по середині насадки) на кронштейн парового наконечника, і легким натисканням вперед зафіксуйте її.



Малюнок 6

Установка складної вішалки



Малюнок 7

1. Вийміть вішалку, витягніть штифт (за круглий наконечник) (A)
2. Встановіть вішалку на гак так, щоб збіглися отвори (B) вішалки і гаку, за тим вставте штифт (A) в отвір і зафіксуйте з'єднання.
3. Потягніть плечі вішалки в сторони, і відкрийте вішалку, пересуньте фіксатор (C) з ліва на право, вішалка зафіксується.

4. Коли робота закінчена, переведіть фіксатор (С) з право наліво, і складіть вішалку.

Для прасування (швів, крайок, стрілок) брюк складіть і розрівняйте їх, коли використовуєте парогенератор. Використовуйте затискач для брюк, відкрийте його, розташуйте кромку тканини між затискачем і паровим наконечником, закрийте затиск, і пропрасуйте вертикально крайку. Так само Ви можете використовувати міні прасувальну дошку з вивороту і паровий наконечник з лицьового боку для розгладження брюк.

Використання міні прасувальної дошки (рукавиці)



A



B



C

Малюнок 8

Використання рукавиці ефективно і швидко допомагає розгладити верхній одяг і брюки.

1. Одягніть рукавицю тильною стороною на руку (A)
2. Помістіть рукавицю ззаду тканини що розгладжується (B, C)
3. У процесі прасування переміщайте по тканині паровий наконечник і рукавицю одночасно (B, C).

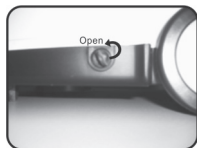
Чищення та догляд

Для забезпечення тривалої експлуатації приладу рекомендується виконувати цю процедуру (очистку) не рідше за раз на місяць.

УВАГА!

- Ніколи не чистите прилад підключений до мережі.
- Перед чищенням вимкніть прилад і дайте йому охолонути як мінімум 30хвилин.
- Не використовуйте абразивні чистячі засоби.
- Не дозволяйте воді або будь-якій іншій рідині потрапляти всередину корпусу приладу, крім резервуару і частин спеціально призначених для заповнення водою.

1. Переведіть перемикач в положення вкл. «OFF», позиція – 0.
2. Від'єднайте прилад від електромережі.
3. Дайте приладу охолонути як мінімум 30 хвилин.
4. Від'єднайте шланг, складіть стійку і від'єднайте її.
5. Зніміть і злийте воду з бачку. Наповніть бачок свіжою водою, обполосніть і повністю злийте воду.
6. Відкрийте (відкрутіть проти годинникової стрілки) пробку зливного клапану і злийте повністю воду з резервуара генератора.
7. Промийте резервуар водою через отвір для шлангу і злийте повністю воду з дренажного отвору. Встановіть на місце пробку зливного клапану (закриття за годинниковою стрілкою).



A

Малюнок 9

Очищення від накипу

У різних джерелах води містяться мінерали і речовини, які осідають на внутрішніх поверхнях генератора і можуть привести до перекривання потоку пару або поломці генератора. Для зниження кількості осаду рекомендується використовувати дистильовану або демінералізовану воду.

Для видалення осаду (накипу) необхідно виконати наступне:

1. Вимкніть прилад і від'єднайте від електромережі.
2. Від'єднайте шланг і стійку від приладу.

3. Злийте воду з бачка і резервуару приладу.
4. Зробіть розчин, що складається з 50% оцту або лимонної кислоти і 50% води.
5. Повільно влийте розчин в резервуар приладу через отвір для шлангу.
6. Увімкніть прилад і дайте йому попрацювати 5-6 хвилин.
7. Дайте приладу охолонути як мінімум 30 хвилин. Злийте розчин з приладу через зливний клапан.
8. Повністю злийте залишки розчину через отвір для шлангу перевернувши прилад на раковину.
9. Залийте чисту воду в отвір для шлангу або заливний отвір від бачка, потім злийте цю воду. Повторюйте цю процедуру до зникнення запаху оцту.
10. Зберіть прилад.

УВАГА! Якщо ця процедура не повернула прилад в нормальний робочий стан, зверніться до сервісного центру.

Зберігання

- Перед зберіганням відключіть прилад від мережі і дайте йому охолонути.
 - Злийте воду з бачка і резервуару приладу.
 - Оберніть один раз шланг навколо стійки, помістіть паровий наконечник на гак стійки
- Мал.10.
- Зберігайте прилад в сухому, прохолодному, не запиленому місці далеко від дітей і людей з обмеженими можливостями.



Малюнок 10

Можливі несправності

Відхилення від нормальної роботи	Можлива причина	Усунення
Прилад не виробляє пар, лампа індикатора не горить.	Парогенератор не підключений до електромережі, в розетці немає напруги	Підключіть вилку шнура живлення в розетку, перевірте розетку (наприклад підключіть в неї світильник).
	Несправний вимикач або шнур живлення	Зверніться до сервісного центру.
Прилад не виробляє пар, лампа індикатора горить.	Бачок для води порожній	Наповніть бачок водою.
	У приладі утворився наліт накипу.	Виконайте очистку як зазначено в інструкції.
Під час роботи в шлангу і паровому наконечнику чутно «булькання»	Конденсат в шлангу.	«Булькання» це нормальне явище викликане утворенням конденсату. Випряміть шланг вертикально, дайте конденсату стекти назад в генератор пару.
Під час роботи пар надходить нерівномірно.	У приладі утворився вапняний наліт.	Періодичне припинення або ослаблення потоку пару на кілька секунд це нормальне явище. Якщо пар не надходить довше, необхідно виконати видалення накипу як описано в інструкції.

Якщо дані рекомендації не повернули прилад у робочий стан, зверніться за допомогою в сервісний центр.

Утилізація

Цей продукт та його частини не слід викидати разом з якими-небудь відходами. Слід, відповідально ставитись до їх переробки і збереженню, щоб підтримувати повторне використання матеріальних ресурсів. Якщо Ви вирішили викинути пристрій, будь ласка, використовуйте спеціальні поворотні і зберігаючі системи.

Характеристики комплектація і зовнішній вигляд виробу можуть незначно змінюватися виробником, без погіршення основних споживчих якостей виробу.

Благодарим Вас за покупку техники компании



Функциональность, дизайн и соответствие стандартам качества гарантируют Вам надежность и удобство в использовании данного прибора.

Пожалуйста, внимательно прочитайте данное руководство по эксплуатации и сохраните его в качестве справочного пособия в течение всего срока эксплуатации прибора.

Прибор предназначен только для бытового (домашнего) использования.

Технические характеристики

Модель: MR-350;

Электропитание:

Род тока- переменный;

Номинальная частота: 50Гц;

Номинальное напряжение (диапазон): 220-240В;

Номинальная мощность: 1500-1750 Вт;

Класс защиты от поражения электротоком II;

Исполнение защиты корпуса от проникновения влаги обычное, соответствует IPX0;

Время генерации пара: примерно 45 секунд.

Устройство прибора



13



14



17



15



16

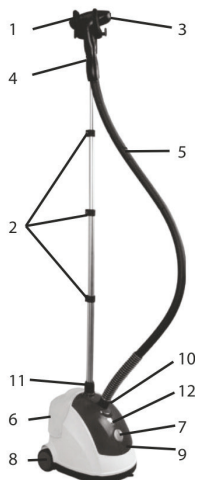


Рисунок 1

1. Крюк
2. Телескопическая стойка
3. Паровой наконечник
4. Ручка
5. Шланг
6. Бачек для воды
7. Переключатель
8. Колеса
9. Сливной клапан (на рисунке не виден)
10. Гайка шланга
11. Гайка стойки
12. Световой индикатор включения
13. Зажим для брюк
14. Щетка для ткани
15. Складная вешалка
16. Чехол ручки
17. Мини гладильная доска (рукавица).

Позиции переключателя прибора для различных тканей

- 0-выключено
- 1-для шелка
- 2-для вискозы
- 3- для х/б тканей
- 4-для джинсы

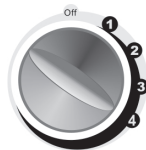


Рисунок 2

Меры безопасности

ВНИМАНИЕ!

- Никогда не погружайте электроприбор, его сетевой шнур и вилку в воду или другие жидкости.
- Не берите прибор мокрыми руками.
- Всегда отключайте прибор от сети для заполнения или слива воды, перед разборкой, очисткой и хранением.
- Отключайте прибор перед перемещением в другое место работы.
- При не соблюдении правил возникает опасность поражения электротоком!**

- Никогда не оставляйте включенный электроприбор без присмотра!
- Перед использованием прибора убедитесь, что напряжение питания указанное на приборе соответствует напряжению электросети в Вашем доме.
- Убедитесь, что розетка в Вашем доме рассчитана на потребляемую мощность прибора.
- Использование электрических удлинителей или переходников сетевой вилки может стать причиной повреждения электроприбора и возникновения пожара.
- Данный прибор не предназначен для использования детьми

и людьми с ограниченными физическими или умственными возможностями, а также людьми не имеющими знаний и опыта использования бытовых приборов, если они не находятся под контролем, или не проинструктированы лицом ответственным за их безопасность.

- Не позволяйте детям играть с прибором и упаковочными материалами.
- Не используйте прибор вне помещений.
- Никогда не используйте прибор, если поврежден сетевой шнур или вилка, если прибор не работает должным образом, если прибор поврежден или попал в воду. Не ремонтируйте прибор самостоятельно, обратитесь в ближайший сервисный центр.
- Всегда отключайте электроприбор от сети, если Вы его не используете. Перед отключением от электросети переведите регулятор в выключенное состояние «OFF».
- Запрещается отключать прибор от сети выдергиванием сетевой вилки из розетки за кабель.
- Не допускайте касания шнура к нагретым поверхностям.
- Не допускайте заломов и перекручивания шнура питания.
- Не бросайте прибор. Перемещайте прибор придерживая за телескопическую стойку.
- Не используйте прибор во время грозы, штормового ветра. В этот период возможны скачки сетевого напряжения.

ВНИМАНИЕ!

- Струя пара выходящая из наконечника имеет высокую температуру, избегайте непосредственного контакта частей тела с струей пара. Никогда не направляйте пар на людей или животных.
- Металлическая поверхность парового наконечника сильно нагревается. Будьте осторожны, так как можно обжечься касаясь

горячей поверхности, или струе пара.

- При переворачивании неостывшего прибора может вылиться горячая вода.

- Перед проведением разборки или очистки дайте прибору остыть как минимум 30 минут после отключения.

При несоблюдении вышеуказанных правил возникает опасность ожога!

- Не добавляйте в воду химические добавки, отдушки или вещества снижающее содержание кальция в воде. Выполняйте очистку прибора как указано в данном руководстве. Отказ от выполнения этих условий приведет к прекращению гарантийного обслуживания!

- Для заполнения рекомендуется использовать дистиллированную или деминерализованную воду.

- Не используйте прибор с пустым бачком для воды. Всегда проверяйте уровень воды в бачке до, и во время использования.

- Не перекручивайте, не заламывайте и не бросайте шланг на пол.

ВНИМАНИЕ!



1 Запрещается направлять пар на людей и животных.



2 Запрещается одевать/снимать щетку во время работы.



3 Запрещается ремонтировать, мыть, или чистить прибор подключенный к сети.



4 Запрещается отсоединять шланг во время использования прибора.



5 Запрещается вводить добавки в бачек для воды.



6 Запрещается сливать воду во время работы прибора.

Действия в экстремальных ситуациях:

- Если прибор упал в воду, немедленно, выньте вилку из розетки, не прикасаясь к самому прибору или воде.
- В случае появления из электроприбора дыма, искрения, сильного запаха горелой изоляции, немедленно прекратите использование прибора, выньте вилку из розетки, обратитесь в ближайший сервисный центр.

Использование

Подготовка к использованию

Удалите упаковочные материалы, убедитесь что все части прибора не имеют повреждений.

Полностью размотайте шнур питания.

Примечание: Некоторые части находятся в упаковочном материале сзади, пожалуйста, внимательно проверьте обе стороны упаковочного материала.

Сборка парогенератора

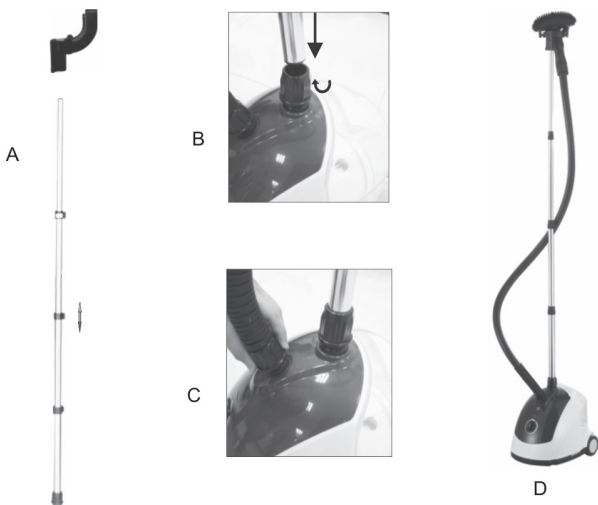


Рисунок 3

1. Установите крюк для одежды на верхней телескопической стойке (A)
2. Вставьте телескопическую стойку в отверстие в корпусе (B)
3. Закрутите гайку фиксации стойки на корпусе прибора по часовой стрелке до затягивания.
4. Отпустите все зажимы-фиксаторы на телескопической стойке
5. По очереди вытяните все секции стойки и зафиксируйте каждую зажимом - фиксатором.

6. Вставьте шланг в отверстие для шланга на корпусе и зафиксируйте его вращением гайки шланга по часовой стрелке (С)
7. Повесьте паровой наконечник на крючок стойки (D)

Рекомендации по использованию

- Всегда вешайте паровой наконечник на крючок, когда не используете прибор, для предотвращения шланга от перегибов и повреждений.
- Телескопическая стойка должна быть полностью вытянута во время работы прибора для обеспечения выпрямления шланга и свободного движения потока пара.
- Не тяните шланг с чрезмерным усилием, иначе он повредится и будет утечка пара.
- Не перемещайте прибор за шланг.
- Прижмите и задержите дольше паровой наконечник на кромках, воротничках одежды. Отпаривайте их сзади и спереди сверху в низ в соответствии с Рис.4 /А и В.
- Выпрямляйте рукава одежды, когда отпаривайте их, на кромках рукава прижмите и подержите паровой наконечник Рис.4/С.

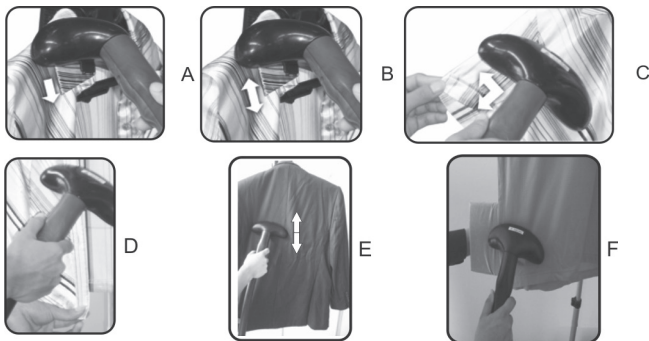


Рисунок 4

-Отпарьте (разгладьте) верх и подкладку одежды. В соответствии с Рис.4/ D и E или используйте мини гладильную доску-рукавицу в соответствии с Рис.4/ F.

Использование парогенератора

-Отключите вилку кабеля питания и поверните выключатель в положение Выкл. (OFF) 0 – позиция.

-Снимите бачок для воды, переверните его, открутите крышку заливной горловины. Наполните бочок холодной водой, и закрутите крышку. Запрещается применять горячую воду. Для обеспечения длительного срока эксплуатации Вашего прибора рекомендуется использовать дистиллированную или деминерализованную воду.

-Установите бачок обратно на место и убедитесь, что он правильно стал в посадочном месте. Не допускайте работу прибора с пустым бачком, это приведет к поломке прибора.

-Подключите прибор к электросети.

-Для включения, переведите переключатель в положение соответствующее выбранной ткани см. Рис2. Зажжется световой индикатор. Пар начнет выходить из парового наконечника примерно через 45 секунд.

-Когда Вы закончите глажение , переведите переключатель в положение Выкл. (OFF), позиция 0, и отключите вилку от розетки.

Парогенератор комплектуется удобными аксессуарами, установка которых описана далее.

ВНИМАНИЕ! Не устанавливайте аксессуары, пока выходит пар из парового наконечника.

Установка щетки на паровой наконечник

1.Отключите прибор, и подождите, пока не прекратится поток пара из парового наконечника.

2. Вставьте два направляющих стержня находящихся на концах щетки в отверстие парового наконечника.

3. Нажмите на щетку и зафиксируйте ее защелкой.



Рисунок 5

Установка зажима для брюк

Наденьте фиксатор насадки (расположен по середине насадки) на кронштейн парового наконечника, и легким нажатием вперед зафиксируйте ее.

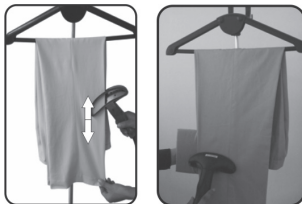


Рисунок 6

Установка складной вешалки

1. Выньте вешалку, вытяните штифт (за круглый наконечник) (А)

2. Установите вешалку на крюк так, чтобы совпали отверстия (В)

вешалки и крюка, за тем вставьте штифт (А) в отверстие и за-

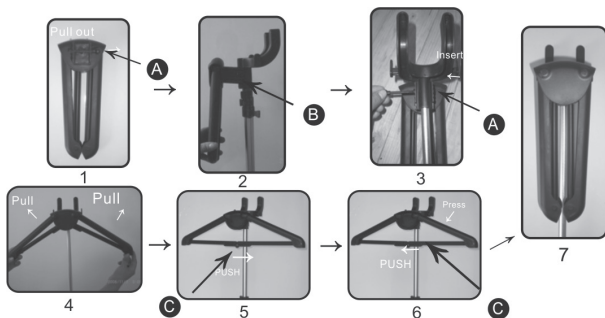


Рисунок 7

фиксируйте соединение.

3.Потяните плечи вешалки в стороны, и откройте вешалку, передвиньте фиксатор (С) с лева на право, вешалка зафиксируется.

4.Когда работа окончена, переведите фиксатор (С) с право налево, и сложите вешалку.

Для глажки (швов, кромок, стрелок) брюк сложите и разровняйте их когда используете парогенератор. Используйте зажим для брюк, откройте его, расположите кромку ткани между зажимом и паровым наконечником, закройте зажим, и прогладьте вертикально кромку. Так же Вы можете использовать мини гладильную доску с изнанки и паровой наконечник с лицевой стороны для разглаживания брюк.

Использование мини гладильной доски

Использование рукавицы эффективно и быстро помогает разгладить верхнюю одежду и брюки.

1.Оденьте рукавицу тыльной стороной на руку (А)



А



В



С

Рисунок 8

2.Поместите рукавицу сзади разглаживаемой ткани (В,С)

3.В процессе глажки перемещайте по ткани паровой наконечник и рукавицу одновременно (В, С).

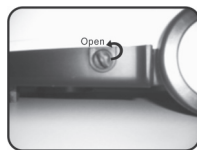
Чистка и уход

Для обеспечения длительной эксплуатации прибора рекомендуется выполнять эту процедуру (очистку) не реже раз в месяц.

ВНИМАНИЕ!

- Никогда не чистите прибор подключенный к сети.
- Перед очисткой отключите прибор и дайте ему остыть как минимум 30 минут.
- Не используйте абразивные чистящие средства.
- Не позволяйте воде или любой другой жидкости попадать внутрь корпуса прибора, кроме резервуара и частей специально предназначенных для заполнения водой.

1. Переведите переключатель в положение выкл. «OFF», позиция – 0
2. Отсоедините прибор от электросети
3. Дайте прибору остыть как минимум 30 минут.
4. Отсоедините шланг, сложите стойку и отсоедините ее
5. Снимите и слейте воду с бачка. Наполните бачек свежей водой, ополосните и полностью слейте воду.
6. Откройте (открутить против часовой стрелки) пробку сливного клапана и слейте полностью воду из резервуара генератора.
7. Промойте резервуар водой через отверстие для шланга и слейте полностью воду из дренажного отверстия. Установите на место пробку сливного клапана (закрутить по часовой стрелке).



А
Малюнок 9

Очистка от накипи

В различных источниках воды содержатся минералы и вещества, которые осаждаются на внутренних поверхностях

генератора и могут привести к перекрытию потока пара или поломке генератора. Для снижения количества осадка рекомендуется использовать дистиллированную или деминерализованную воду.

Для удаления осадка (накипи) необходимо выполнить следующее:

1. Отключите прибор и отсоедините от электросети.
2. Отсоедините шланг и стойку от прибора.
3. Слейте воду из бочка и резервуара прибора.
4. Сделайте раствор, состоящий из 50% уксуса или лимонной кислоты и 50% воды.
5. Медленно влейте раствор в резервуар прибора через отверстие для шланга.
6. Включите прибор и дайте ему поработать 5-6 минут.
7. Дайте прибору остыть как минимум 30 минут. Слейте раствор из прибора через сливной клапан.
8. Полностью слейте остатки раствора через отверстие для шланга перевернув прибор на раковину.
9. Залейте чистую воду в отверстие для шланга или заливное отверстие от бачка, затем слейте эту воду. Повторяйте эту процедуру до исчезновения запаха уксуса.
10. Соберите прибор.

ВНИМАНИЕ! Если эта процедура не вернула прибор в нормальное рабочее состояние, обратитесь в сервисный центр.

Хранение

- Перед хранением отключите прибор от сети и дайте ему остыть.

- Слейте воду из бачка и резервуара прибора.

- Оберните один раз шланг вокруг стойки, поместите паровой наконечник на крюк стойки Рис.10.

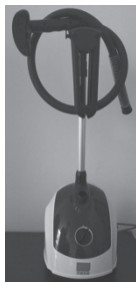


Рисунок 10

- Храните прибор в сухом, прохладном, не запыленном месте вдали от детей и людей с ограниченными возможностями.

Возможные неисправности

Отклонение от нормальной работы	Возможная причина	Устранение
Прибор не вырабатывает пар, лампа индикатора не горит.	Парогенератор не подключен к электросети, в розетке нет напряжения	Подключите вилку шнура питания в розетку, проверьте розетку (например подключите в нее светильник).
	Неисправен выключатель или шнур питания	Обратитесь в сервисный центр.
Прибор не вырабатывает пар, лампа индикатора горит.	Бачек для воды пустой	Наполните бачек водой.
	В приборе образовался налет накипи.	Выполните очистку как указано в инструкции.
Во время работы в шланге и паровом накопнике слышно «бульканье»	Конденсат в шланге.	«Булькающие» звуки это нормальное явление вызванное образованием конденсата. Выпрямите шланг вертикально, дайте конденсату стечь обратно в генератор пара.
Во время работы пар поступает неравномерно.	В приборе образовался известковый налет.	Периодическое прекращение или ослабление потока пара на несколько секунд это нормальное явление. Если пар не поступает дольше, необходимо выполнить удаление накипи как описано в инструкции.

Если данные рекомендации не вернули прибор в рабочее состояние, обратитесь за помощью в сервисный центр.

Утилизация

Этот продукт и его производные не следует выбрасывать вместе с какими-либо отходами. Следует, ответственно относиться к их переработке и хранению, чтобы поддерживать повторное использование материальных ресурсов. Если Вы решили выбросить устройство, пожалуйста, используйте специальные возвратные и сберегающие системы.

Характеристики комплектация и внешний вид изделия могут незначительно изменяться производителем, без ухудшения основных потребительских качеств изделия.

Dziękujemy za zakup sprzętu firmy



Funkcjonalność, wygląd oraz wysoka jakość gwarantują Państwu niezawodność i łatwość korzystania z niniejszego urządzenia.

Prosimy o uważne przeczytanie niniejszej instrukcji obsługi i zachowanie jej jako podręcznika przez cały okres użytkowania urządzenia.

Urządzenie służy wyłącznie do użytku w domowego.

Dane techniczne

Model: MR-350

Zasilanie:

Rodzaj prądu - zmienny;

Nominalna częstotliwość 50Hz;

Nominalne napięcie (skala) 220-240V;

Nominalna moc 1500-1750W

Klasa ochrony przed porażeniem prądem II;

Ochrona obudowy przed wilgocią zwykłą, odpowiada IPX;

Czas generowania pary: około 40 sekund.

Elementy urządzenia



13



14



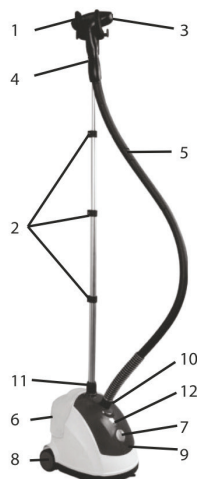
17



15



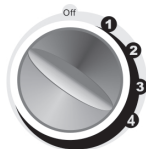
16



Rysunek 1

1. Hak
2. Stojak teleskopowy
3. Końcówka parowa
4. Uchwyt
5. Wąż
6. Zbiorniczek na wodę 1,6 l
7. Przełącznik
8. Koła
9. Zawór spustowy
10. Nakrętka węża
11. Nakrętka stojaka
12. Kontrolka włączenia
13. Klip do spodni
14. Szczotka do tkaniny
15. Składający się wieszak
16. Futerał uchwytu
17. Mini deska do prasowania (rękaw).

- 0-wyłączono
- 1-dla jedwabiu
- 2-dla wiskozy
- 3- dla tkanin bawełnianych
- 4-dla dżinsów



Rysunek 2

Środki bezpieczeństwa

UWAGA!

- Nigdy nie należy zanurzać napędu elektrycznego, przewodu zasilającego i wtyczkę w wodzie lub innych płynach.
- Nie brać urządzenia mokrymi rękoma.
- Zawsze należy wyłączać urządzenie z gniazdka, w celu napełnienia wodą lub jej spuszczenia, a także przed rozmontowaniem, czyszczeniem i przechowywaniem.
- Należy odłączyć urządzenie przed przeniesieniem do innego miejsca pracy.
- **W przypadku nie przestrzegania zasad może dojść do porażenia prądem!**

- Nigdy nie zostawiać włączonego urządzenia bez kontroli!
- Przed rozpoczęciem pracy należy się upewnić, czy napięcie sieci podane na urządzeniu odpowiada napięciu sieci elektrycznej w Państwa domu.
- Upewnij się, że gniazdko elektryczne w twoim domu jest przeznaczone dla poboru mocy urządzenia.
- Wykorzystywanie przedłużaczy elektrycznych lub przejściówek wtyczki przewodu może spowodować uszkodzenie sprzętu oraz pożar.
- Niniejsze urządzenie nie jest przeznaczone do obsługiwanie

przez dzieci oraz osoby z ograniczonymi zdolnościami fizycznymi i umysłowymi, oraz przez osoby niemające wiedzy i doświadczenia w zakresie korzystania z urządzeń gospodarstwa domowego, jeśli nie są one pod kontrolą, lub nie zostały przeszkolone przez osoby odpowiedzialne za ich bezpieczeństwo.

- Nie pozwalać dzieciom na zabawę urządzeniem i opakowaniem.
- Nie korzystać z urządzenia na zewnątrz.
- Nigdy nie używać urządzenia, jeżeli przewód zasilający lub wtyczka zostały uszkodzone, jeżeli urządzenie działa nieprawidłowo, jeżeli urządzenie jest uszkodzone lub wpadło do wody. Nie wolno samodzielnie naprawiać urządzenia, należy zwrócić się do najbliższego centrum serwisowego.
- Zawsze należy wyłączać urządzenie z gniazdka, jeżeli praca została zakończona. Przed odłączeniem od sieci, należy przekręcić przełącznik w stan «OFF».
- Zabrania się odłączanie urządzenia z gniazdka ciągnąc za przewód lub wrywając wtyczkę z gniazdka.
- Nie dopuszczać stykania się przewodu zasilającego z nagrzanymi powierzchniami.
- Nie dopuszczać do nadmiernego załamań i skręceń przewodu zasilającego.
- Nie rzucać urządzenie. Podczas przenoszenia urządzenia należy przytrzymywać go za stojak teleskopowy.
- Nie korzystać z urządzenia podczas burzy lub wiatru sztormowego. Możliwe są wtedy skoki napięcia w sieci.

UWAGA!

- Strumień pary wychodzących z końcówki ma wysoką temperaturę, należy więc unikać bezpośredniego kontaktu części ciała ze strumieniem pary. Nigdy nie kieruj pary wodnej do ludzi i zwierząt.
- Metalowa powierzchnia końcówki z dysza dla pary mocno się nagrzewa. Bądź ostrożny, ponieważ można się poparzyć dotykając

gorącej powierzchni lub strumienia pary wodnej.

- Podczas obracania urządzenia może dojść do wylania gorącej wody.

- Przed dokonaniem demontażu lub czyszczenia, należy dać urządzeniu ostygnąć przez minimum 30 minut po wyłączeniu. W przypadku nieprzestrzegania powyższych zasad występuje ryzyko oparzeń!

- Nie dodawać do wody dodatkowych środków chemicznych, zapachów oraz środków zmniejszających zawartości wapnia w wodzie. Czyszczenia urządzenia należy dokonywać w sposób opisany w niniejszej instrukcji. Niespełnienie tych warunków powoduje utratę gwarancji!

- Dla napełnienia zaleca się stosowanie wody destylowanej lub wody zdemineralizowanej.

- Nie używać urządzenia z pustym zbiornikiem na wodę. Przed i podczas stosowania zawsze sprawdzić poziom wody.

- Nie skręcaj, nie załamuj, nie rzucaj węża na podłogę.

UWAGA!



1. Nie kierować pary na ludzi i zwierzęta.



2. Nie wkładać / zdejmować szczotkę podczas pracy.



3. Zabrania się naprawy, mycia lub czyszczenia urządzenia podłączonego do sieci.



4. Nie należy odłączać węża w trakcie użytkowania.



5. Nie można wlewać dodatków do zbiorniczka na wodę.



6 Nie usuwać wody podczas pracy.

Postępowanie w sytuacjach ekstremalnych:

- Jeżeli urządzenie wpadło do wody, natychmiast wyciągnąć wtyczkę z gniazdka, nie dotykając urządzenia lub wody.
- W przypadku pojawienia się z urządzenia dymu, iskier, zapachu palonej izolacji, natychmiast zaprzestać używania urządzenia, wyciągnąć wtyczkę z gniazdka, zwrócić się do najbliższego centrum serwisowego.

Użytkowanie

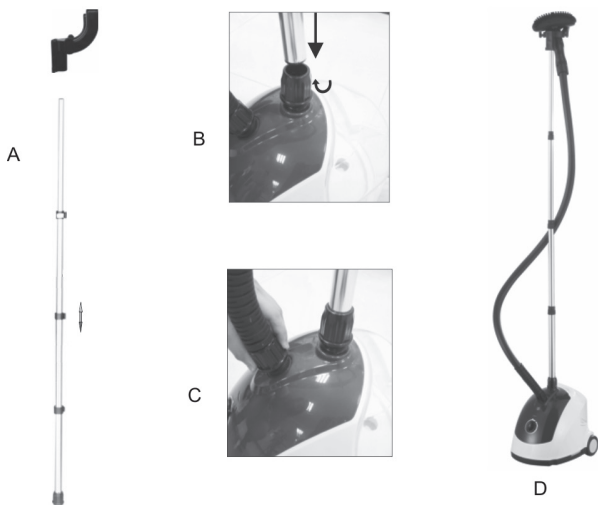
Przegotowanie do użytkowania

Usuń opakowanie, upewnij się, że wszystkie części urządzenia nie są uszkodzone.

Rozwiń całkowicie przewód zasilający.

Uwagi: Niektóre części są w opakowaniu po tylnej części, należy sprawdzić obie strony materiału opakowaniowego.

Montaż prasowacza parowego

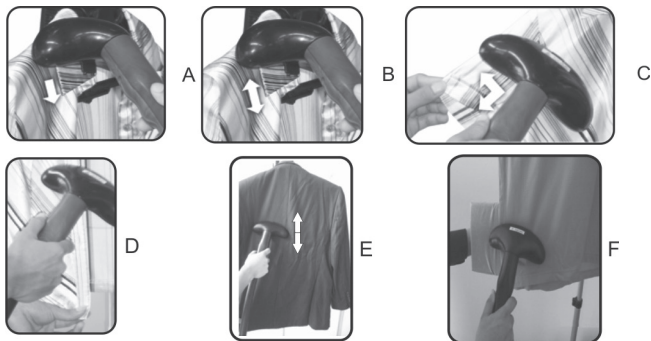


Rysunek 3

1. Zamontuj hak na ubrania na górnym stojaku teleskopowym (A)
2. Włóż stojak teleskopowy do otworu w korpusie (B)
3. Dokręć nakrętkę blokującą stojak na korpusie urządzenia zgodnie z ruchem wskazówek zegara, aż do zacieśnienia.
4. Odkręć wszystkie zaciski teleskopowe
5. Wyciągaj po kolei sekcje jedna po drugiej i skręcaj zaciski teleskopowe.
6. Włóż węża do otworu na węża na obudowie i zamocuj go obracając nakrętkę węża zgodnie z ruchem wskazówek zegara (C)
7. Zawieś końcówkę parową na hak stojaka (D)

Wskazówki dotyczące użytkowania

- Zawsze należy wieszać końcówkę parową na haczyk, kiedy nie używasz urządzenia, dla zapobiegania mocnego zgięcia i uszkodzeń węża.
- Stojak teleskopowy powinien być całkowicie wyciągnięty podczas pracy urządzenia dla zapewnienia prostowania węża i wolnego ruchu potoku pary.
- Nie ciągnij węża z nadmiernym wysiłkiem, inaczej on się uszkodzi i będzie wyciek pary.
- Nie przemieszczaj urządzenia ciągnąc za wąż.
- Przyciśnij i przytrzymaj dłużej końcówkę parową na brzegach, kołnierzykach ubrania. Odparowuj ich i z tyłu, i z przodu z góry w dół zgodnie z Rys. 4 / A i B.



Rysunek 4

- Wyprostowuj rękawy odzieży, kiedy ich odparowujesz, na brzegach rękawa przyciśnij i potrzymaj końcówkę parową Rys. 4 / S.
- Odparowuj (wyprasuj) wierzch i podszewkę ubrania. Zgodnie z Rys. 4 / D i E lub użyj mini deskę-rękawicę do prasowania zgodnie z Rys. 4 / F.

Użytkowanie prasowacza parowego

- Odłącz wtyczkę kabla zasilającego i przekręć wyłącznik w położenie Wył. (OFF) 0 - pozycja.
- Zdejmij zbiorniczek na wodę, przewróć go, odkręć pokrywę wlewu. Napełnij zbiorniczek zimną wodą i zakręć pokrywę. Zabronione jest stosować gorącą wodę. Dla zapewnienia długotrwałego terminu użytkowania twojego urządzenia zaleca się używanie wody destylowanej lub demineralizowanej.
- Zainstaluj zbiorniczek z powrotem na miejsce i przekonaj się, że on został poprawnie osadzony w swoim miejscu. Nie dopuszczaj pracy urządzenia z pustym zbiorniczkiem, to doprowadzi do uszkodzenia urządzenia.
- Podłącz urządzenie do sieci elektrycznej.
- W celu włączenia, zmień położenie przełącznika zgodnie z wybraną tkaniną patrz Rys. 2. Zapali się indykator świetlny. Para zacznie wychodzić z końcówki parowej mniej więcej za 45 sekund.
- Kiedy skończysz prasowanie, zmień położenie przełącznika w położenie Wył. (OFF), pozycja 0 i odłącz wtyczkę z gniazdka. Prasowacz parowy zawiera przydatne akcesoria, montaż których jest opisany dalej.

UWAGA! Nie ustawiaj akcesoriów, póki para wychodzi z parowej końcówki.

Montaż szczotki na końcówkę parową

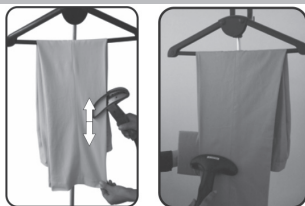
- 1.Odłącz urządzenie i poczekaj, póki nie ustanie potok pary z końcówki parowej.
- 2.Wstaw dwa pręty kierunkowe znajdujących się na końcach szczotki do otworu końcówki parowej.
- 3.Naciśnij na szczotkę i zablokuj ją zasuwą.



Rysunek 5

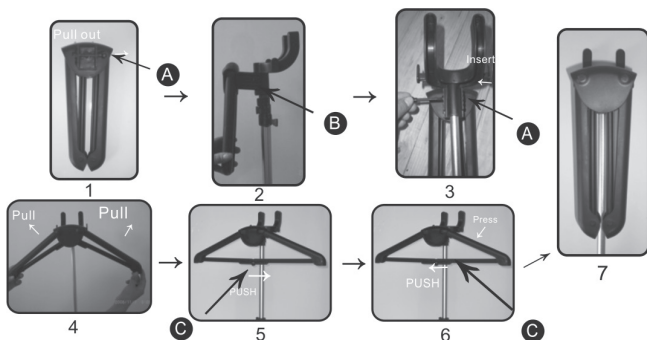
Montaż zacisku dla spodni

Włóż blokadę nasadki (rozmieszczony w środku nasadki) na konsolę końcówki parowej i lekkim naciśnięciem do przodu utwral ją.



Rysunek 6

Montaż wieszaka składanego



Rysunek 7

1. Wyjmij wieszak, wyciągnij sztyft (za okrągłą końcówkę) (A)
2. Zainstaluj wieszak na hak tak, żeby zbiegły się otwory (W) wieszaka i haka, później wstaw sztyft (A) do otworu i zablokuj łączenie.

3. Rozciągnij końcówki wieszaka na strony i otwórz wieszak, przesun blokadę (Z) z lewa na prawo, wieszak się zablokuje.

4. Kiedy praca jest zakończona, przekręć blokadę (Z) z prawej strony w lewą i złoż wieszak.

Dla prasowania (szwów, brzegów, strzałek) spodnie należy złożyć

i rozprostować je, kiedy używasz prasowacza parowego. Stosuj zacisk dla spodni, otwórz go, rozmieście brzeg tkaniny między zaciskiem i końcówką parową, zamknij zacisk i uprasuj pionowo brzeg. Możesz również korzystać z mini deski do prasowania dla lewej strony ubrania i końcówkę parową z prawej strony dla rozprasowania spodni.

Korzystanie z mini deski do prasowania



A



B



C

Rysunek 8

Wykorzystanie rękawa efektywnie i szybko pomaga rozprasować wierzchnie ubrania i spodnie.

1. Załóż rękawicę tylną stroną na rękę (A)
2. Umieść rękawicę za prasowaną tkaniną (B,C)
3. W trakcie prasowania przemieszczaj po tkaninie końcówkę parową i rękawicę równocześnie (B, C).

Czyszczenie i pielęgnacja

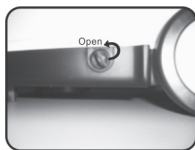
Dla zapewnienia długotrwałej eksploatacji urządzenia należy wykonywać tę procedurę (oczyszczanie) nie rzadziej niż raz na miesiąc.

UWAGA!

- Nigdy nie czyść podłączonego do sieci urządzenia.
- Przed oczyszczaniem odłącz urządzenie i dać mu ostygnąć

minimum 30minut.

- Nie używaj ściernych środków czyszczących.
- Nie pozwalaj wodzie lub każdemu innemu płynowi przedostawać się wewnątrz korpusu urządzenia, oprócz zbiornika i części specjalnie przeznaczonych dla wypełnienia wodą.



A

Rysunek 9

1. Przekręć przełącznik w położenie wył. «OFF», pozycja - 0
 2. Odłącz urządzenie od sieci elektrycznej
 3. Daj urządzeniowi ostygnąć minimum 30 minut.
 4. Odłącz węża, złóż stojak i odłącz go
 5. Zdejmij i wylej wodę ze zbiorniczka. Napełnij zbiorniczek świeżą wodą, opłucz i całkowicie wylej wodę.
 6. Otwórz (odkręć przeciw ruchu wskazówek zegara) korek zaworu zlewowego i wylej całkowicie wodę ze zbiorniczka generatora.
- Rys. 9
7. Przemyj zbiorniczek wodą przez otwór dla węża i wylej całkowicie wodę z otworu drenażowego. Zainstaluj na miejsce korek zaworu zlewowego (zakręć zgodnie ze wskazówkami zegara).

Usuwanie kamienia

W różnych źródłach wody zawarte są minerały i substancje, które osadzają się na powierzchniach wewnętrznych generatora i mogą doprowadzić do zablokowania potoku pary lub uszkodzenia generatora. Dla obniżenia ilości osadu należy używać wody destylowanej lub demineralizowanej.

W celu usuwania kamienia należy wykonać następujące czynności:

1. Wyłącz urządzenie i odłącz od sieci elektrycznej.
2. Odłącz węża i stojak od urządzenia.
3. Wylej wodę ze zbiorniczka i rezerwuaru urządzenia.
4. Zrób roztwór, składający się z 50% octu lub kwasu cytrynowego

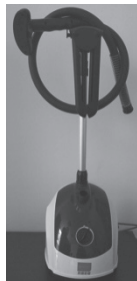
PL i 50% wody.

5. Powoli wlej roztwór do rezerwuaru urządzenia przez otwór dla węża.
6. Włącz urządzenie i daj mu popracować 5-6 minut.
7. Dać przyrządowi ostygnąć minimum 30 minut. Zlej roztwór z urządzenia przez zawór zlewowy.
8. Całkowicie wylej resztkę roztworu przez otwór dla węża przewracając urządzenie na muszli.
9. Wlej czystą wodę do otworu na węża lub otworu wlewowego od zbiorniczka, po czym zlej tę wodę. Powtarzaj tę procedurę do zniknięcia zapachu octu.
10. Zbierz urządzenie.

UWAGA! Jeśli ta procedura nie przywróciła urządzenia do normalnego stanu roboczego, należy zwrócić się do centrum serwisowego.

Przechowywanie

- Przed przechowywaniem, wyjmij wtyczkę z gniazdka i pozwól urządzeniu ostygnąć.
- Wylej wodę ze zbiornika i jednostki urządzenia.
- Owiń węża raz wokół stojaka, umieść końcówkę parową na haku stojaka Rys.10.
- Przechowywać w chłodnym, suchym, osłoniętym miejscu, z dala od dzieci i osób niepełnosprawnych.



Rysunek 10

Możliwe uszkodzenia

Odchylenie od normalnego trybu pracy	Możliwa przyczyna	Likwidacja
Urządzenie nie wytwarza pary, kontrolka nie świeci się.	Prasowacz parowy nie jest podłączony do sieci, nie ma napięcia w gniazdku	Podłącz kabel zasilania do gniazdka, sprawdź gniazdko (np. włącz lampkę nocną).
	Uszkodzony przełącznik lub kabel zasilający	Skontaktuj się z centrum serwisowym.
Urządzenie nie wytwarza pary, kontrolka świeci się.	Zbiorniczek na wodę jest pusty	Napełnij zbiorniczek wodą.
	W urządzeniu jest zbyt dużo kamienia na ściankach	Odkamień urządzenie, postępując zgodnie z instrukcją.
Podczas pracy w przewodzie(wężu) parowym i końcówce parowej słychać «bulgotanie».	Kondensat w wężu.	«Bulgotanie» jest dźwiękiem normalnym z powodu kondensacji. Wyprostuj wąż pionowo niech kondensat ścieknie z powrotem do wytwarzacza pary.
Podczas pracy, para wodna wychodzi nierównomiernie.	W urządzeniu powstał osad kamienny.	Czasowe zaprzestanie lub osłabienie przepływu pary przez kilka sekund jest normalne. Jeśli para nie jest generowana dłużej, należy wykonać odkamienianie, jak opisano w instrukcji.

Jeśli te zalecenia nie przywrócili urządzenia do normalnego stanu pracy, skontaktuj się z centrum serwisowym.

Utylizacja

Niniejszy produkt oraz jego pochodne nie należy wyrzucać razem z innymi odpadami. Należy odpowiedzialnie podchodzić do ich utylizacji i przechowywania, aby przyczyniać się do powtórnego wykorzystania materiałów. Jeżeli zdecydowali się Państwo wyrzucić urządzenie, prosimy o skorzystanie ze specjalnych systemów zwrotów.

Producent ma prawo bez uprzedzenia wносить zmiany do danych technicznych urządzenia, wyposażenie i wygląd zewnętrzny, co nie wpływa na jego właściwości konsumenckie.

[illegible]



Ознакомиться со всем перечнем изделий
торговой марки «Maestro»
Вы можете на информационном сайте компании

- Посуда из алюминия
- Наборы посуды
- Эмалированная посуда
- Чайники
- Наборы ножей
- Кухонные принадлежности
- Столовые наборы
- Кафетерий
- Аксессуары
- Термосы
- Хлебницы
- Посуда из стекла
- Кофеварки
- Кофемолки
- Кухонные процессоры
- Хлебопечи
- Тостеры
- Аэрогриль
- Электрические печи
- Соковыжималки
- Мясорубки
- Электрические чайники
- Пылесосы
- Утюги
- Парогенераторы
- Уход за волосами
- Климатическое оборудование
- Весы

www.feel-maestro.com



Made in P.R.C. for Maestro

Apollon Corporation LTD, address: 1291, Xianfeng Road, Tianshan City, Xinjiang, China
Apollon Corporation LTD, address: 1291, Xianfeng Road, Tianshan City, Xinjiang, China
Apollon Corporation LTD, address: 1291, Xianfeng Road, Tianshan City, Xinjiang, China

Відповідає ДСТУ ІЕС 60335-2-3:2006