



# **Руководство по эксплуатации** **Электрическая точилка для ножей** **Knife Sharpener**



**Модель: MR 1493**



Изделие сертифицировано в Украине

---

---

Благодарим Вас за покупку техники компании **«Maestro»**.  
Функциональность, дизайн и соответствие стандартам качества  
гарантируют Вам надежность и удобство в использовании  
данного прибора.

Пожалуйста, внимательно прочитайте данное руководство по  
эксплуатации и сохраните его в качестве справочного пособия в  
течение всего срока эксплуатации прибора.

Электрическая точилка предназначена для заточки ножей в  
бытовых домашних условиях.

## **Особенности прибора**

Прибор предназначен для заточки как стальных, так и  
керамических ножей. Благодаря алмазным и керамическим  
материалам заточного элемента, обеспечивается  
высокоэффективная, тонкая заточка. Постоянный угол  
направления создает оптимальную форму режущей кромки  
лезвия ножа.

Нержавеющее покрытие прибора обеспечивает легкость в  
уходе и очистке.

Прибор имеет сменный точильный элемент, что дает  
возможность его замены в случае износа.

---

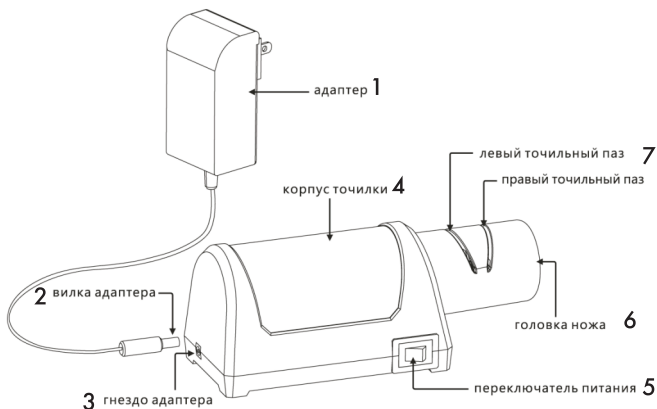
## Технические характеристики

Модель: MR1493

Электропитание сетевого адаптера: 100-240В, 50-60Гц;

Потребляемая мощность: 20 Вт;

## Устройство прибора (рис. 1)



- 1. Адаптер сетевого напряжения
- 2. Соединительный штекер адаптера
- 3. Разъем (гнездо) адаптера

- 4. Корпус точилки
- 5. Выключатель прибора
- 6. Точильная головка
- 7. Пазы для заточки

---

---

## **Меры безопасности**

Уважаемый пользователь, соблюдение общепринятых правил безопасности и правил изложенных в данном руководстве делает использование данного прибора исключительно безопасным.

### **ВНИМАНИЕ!**

- Никогда не погружайте электропривод (корпус), его сетевой шнур и адаптер в воду или другие жидкости.
- Запрещается применять в приборе во время использования масло, воду или другие жидкости для охлаждения ножа.
- Не допускайте попадание воды и влаги на электрические части привода.
- Не берите адаптер и прибор мокрыми руками.
- При несоблюдении правил возникает опасность поражения электротоком!

### **ОПАСНО ДЛЯ ЖИЗНИ!**

- Никогда не оставляйте включенный электроприбор без присмотра!
- Всегда отключайте выключателем и вынимайте адаптер из розетки, если Вы закончили использовать прибор, а также перед разборкой, очисткой и хранением.

- 
- 
- Запрещается отключать прибор от сети выдергиванием адаптера из розетки за кабель.
  - Перед использованием прибора убедитесь, что напряжение питания указанное на приборе соответствует напряжению электросети в Вашем доме.
  - Если ваш прибор внесен с холода в теплое помещение, не включайте прибор в течение 2-х часов, во избежание поломки из-за образования конденсата на внутренних частях прибора и адаптера.
  - Никогда не используйте прибор, если поврежден сетевой адаптер или шнур, если прибор не работает должным образом, если прибор поврежден или попал в воду. Не ремонтируйте прибор самостоятельно, обратитесь в ближайший сервисный центр.
  - Не используйте какие либо принадлежности не входящие в комплект прибора.
  - Данный прибор не предназначен для использования детьми и людьми с ограниченными возможностями. При использовании прибора вблизи детей, необходим постоянный контроль взрослых.
  - Не позволяйте детям играть с прибором и упаковочными материалами.
  - Не допускайте касание шнура к нагретым и острым поверхностям.
- 
-

- 
- 
- Не допускайте сильного натяжения, свисания с края стола, заломов и перекручивания шнура.
  - Не бросайте прибор.
  - Не используйте прибор вне помещений.
  - Не используйте прибор во время грозы, штормового ветра. В этот период возможны скачки сетевого напряжения.

### **Действия в экстремальных ситуациях:**

- Если прибор упал в воду, немедленно, выньте адаптер из розетки, не прикасаясь к самому прибору или воде.
- В случае появления из электроприбора дыма, искрения, сильного запаха горелой изоляции, немедленно прекратите использование прибора, выньте вилку из розетки, обратитесь в ближайший сервисный центр.

### **ВНИМАНИЕ!**

- Не открывайте защитную крышку, не прикасайтесь к движущимся частям во время работы прибора.
- Перед разборкой\сборкой всегда отключайте прибор от электросети. Разборку выполняйте только после полной остановки движущихся частей.

При несоблюдении правил возникает опасность серьезных травм!

- Не используйте Ваш прибор для других целей кроме тех, для которых он предназначен.

### Подготовка к использованию

- Установите точилку на устойчивой, твердой поверхности рабочего стола. Не устанавливайте точилку в помещениях с повышенной влажностью, вблизи источников тепла и под прямыми солнечными лучами.
- Осмотрите точилку и убедитесь, что все части прибора очищены, не имеют повреждений, установлены на свои места и зафиксированы.
- Убедитесь что выключатель прибора находится в положении «Отключено».
- Вставьте штекер шнура адаптера в разъем на корпусе прибора.
- Вставьте адаптер в сетевую розетку.

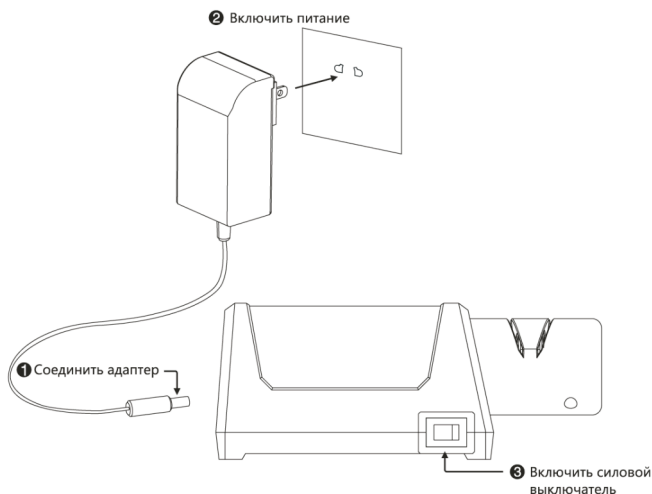


Рис 2

---

---

-Для включения точилки переведите выключатель в положение «Включено»

### **ВНИМАНИЕ!**

Не пытайтесь затачивать ножницы, топоры, и другие режущие (рубящие) предметы лезвия которых не могут свободно входить и перемещаться в пазах головки для затачивания.

### Использование прибора

-Выполните подготовительные операции изложенные выше;

-При включенном приборе вставьте лезвие ножа частью ближайшей к рукояти Рис 3 в левый точильный паз, и в ровном темпе проведите (протяните на себя) от рукояти до кончика Рис 4. Ориентировочное время 3-8 с (для металлических ножей 3-5 с, для керамических 6-8с). Во время заточки нельзя сильно давить на лезвие.

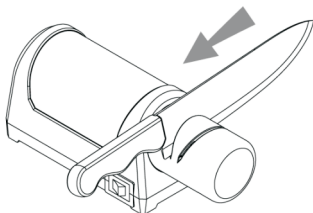


Рис 3,

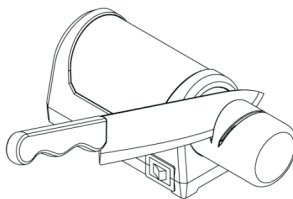


Рис 4

Аналогично вставьте и заточите нож в правом пазу точильной головки. Для обеспечения симметричности режущей кромки

---

---



---

---

нож следует проточить поочередно в обеих точильных пазах.

### **ВНИМАНИЕ!**

Как только нож поместили в паз, его сразу следует перемещать на себя (тянуть), ни в коем случае не толкать от себя вперед. Перемещение следует выполнять плавно, с постоянной скоростью.

### **Чистка и уход**

Очистку прибора следует проводить после каждого использования.

### **ВНИМАНИЕ!**

- Никогда не чистите прибор подключенный к сети.
- Перед очисткой отключите прибор и дождитесь полной остановки движущихся частей.
- Никогда не погружайте электропривод его сетевой шнур и адаптер в воду или другие жидкости.

Наружную поверхность точилки можно протереть сперва влажной, затем насухо вытереть сухой тканью.

Для очистки заточной головки выполните демонтаж, очистку и монтаж как указано ниже в пунктах А, В, С:

А) Разборка-снятие головки, Рис 5, поверните головку по

---

---

часовой стрелке и вытяните из корпуса.

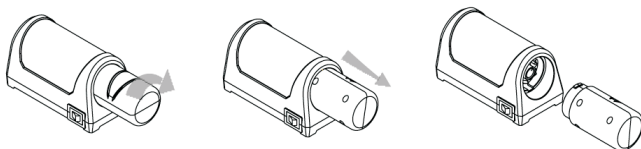


Рис 5

**В) Очистка, Рис 6, снимите защитную крышку заточного элемента, высыпьте опилки. Для удаления оставшихся можно воспользоваться щеткой. После очистки установите защитную крышку на место.**

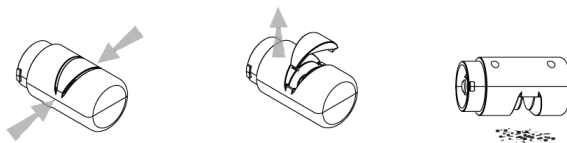


Рис 6

**С) Сборка, Рис 7, вставьте головку ножа в корпус, затем вращением против часовой стрелки до упора зафиксируйте ее в корпусе.**

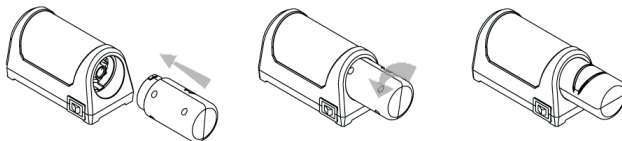


Рис 7

Данный прибор имеет естественно изнашиваемый заточной элемент. В случае износа , благодаря съемной конструкции возможна замена заточного элемента.

**ВНИМАНИЕ:** естественно изношенный или поврежденный, в результате нарушения условий эксплуатации заточной элемент замене по гарантии не подлежит.

### **Хранение**

- Перед хранением отключите прибор от сети.
- Очистите, протрите насухо и просушите прибор перед хранением.
- Храните прибор в сухом, прохладном, не запыленном месте вдали от детей и людей с ограниченными возможностями.

### **Утилизация**

Этот продукт и его производные не следует выбрасывать вместе с какими-либо отходами. Следует, ответственно относиться к их переработке и хранению, чтобы поддерживать повторное использование материальных ресурсов. Если Вы решили выбросить устройство, пожалуйста, используйте специальные возвратные и сберегающие системы.

Производитель оставляет за собой право изменять характеристики прибора без предварительного уведомления.



Ознакомиться со всем перечнем изделий

торговой марки «**Maestro**»

Вы можете на информационном сайте компании

- |                           |                              |
|---------------------------|------------------------------|
| - Посуда из алюминия      | - Кухонные процессоры        |
| - Наборы посуды           | - Хлебопечи                  |
| - Эмалированная посуда    | - Тостеры                    |
| - Чайники                 | - Аэрогриль                  |
| - Наборы ножей            | - Электрические печи         |
| - Кухонные принадлежности | - Соковыжималки              |
| - Столовые наборы         | - Мясорубки                  |
| - Кафетерий               | - Электрические чайники      |
| - Аксессуары              | - Пылесосы                   |
| - Термосы                 | - Утюги                      |
| - Хлебницы                | - Парогенераторы             |
| - Посуда из стекла        | - Уход за волосами           |
| - Кофеварки               | - Климатическое оборудование |
| - Кофемолки               | - Весы                       |

**[www.feel-maestro.com](http://www.feel-maestro.com)**