



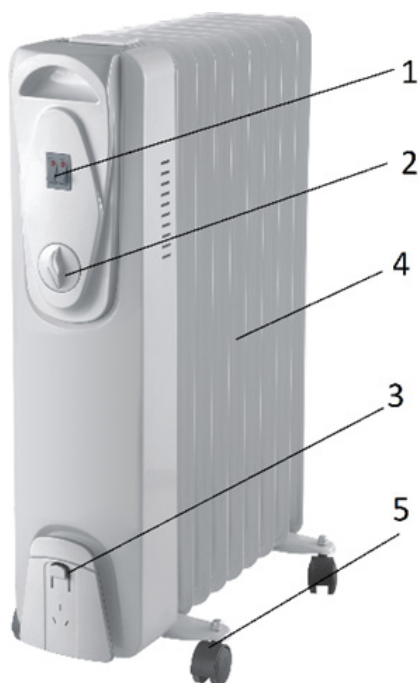
EN	Owners manual. Oil Heater
DE	Bedienungsanleitung. Ölradiator
PL	Instrukcji obsługi. Grzejnik olejowy
RO	Manualul proprietarului. Răcitor de ulei
RU	Руководство по эксплуатации. Масляный радиатор
UA	Керівництво з експлуатації. Масляний радіатор



091

Certificated in Ukraine  
Виріб сертифіковано в Україні

Model/Модель: **MR 951-11**



Pictures/ Paveikslai/ Rysunki/ Figuri/ Рисунки/ Малюнки

<b>EN</b>	Description of the appliance.....	4
<b>DE</b>	Gerät.....	9
<b>PL</b>	Konstrukcja urządzenia.....	14
<b>RO</b>	Structura produsului.....	19
<b>RU</b>	Устройство прибора.....	24
<b>UA</b>	Склад приладу.....	29

Dear customer, we thank you for purchase of goods!



Functionality, design and conformity to the quality standards guarantee to you reliability and convenience in use of this device.

Please read and comply with these original instructions prior to the initial operation of your appliance and store them for later use of subsequent owners.

The appliance is designed only for heating air in home use or similar places. Under condition of observance of user regulations and a special purpose designation, a parts of appliance do not contain unhealthy substances.

## TECHNICAL SPECIFICATIONS

**Model:** MR 951-11

**Electrical supply:**

Alternating current- AC;

Rated voltage 220-240V;

Rated frequency 50Hz;

Power consumption:

2500 W

**Protective class I**

**Protection class IPX0**

## DESCRIPTION OF THE APPLIANCE

Picture1| page 2

1. Thermostat control knob
2. Power control unit (3 modes)
3. Rope storage shed
4. Heater sections
5. Moving rollers

### Safety instructions

**When using your appliance, basic safety precautions should always be followed, including the following:**

### SPECIAL INSTRUCTIONS

#### **WARNING!**

- Do not use the appliance in the vicinity of showers, bath tubs, wash basins, swimming pools, etc.
- Do not allow water and moisture on the electrical parts of the device.
- Never immerse the appliance, cable or plug in any liquid.
- Never touch the appliance with wet or damp hands.

**Failure to observe these rules may result in electric shock!**

- It is prohibited to use the device in rooms with flammable, highly explosive vapors in the air or near explosive and flammable objects and liquids and powders e.g. FUEL, OIL, GAS, EXPLOSIVES, COAL OR SUGAR POWDERS etc.)

#### **ATTENTION! do not cover, If covered, there is the risk of overheating!**

- DO NOT leave the appliance without supervision when it is connected to the power supply.
- DO NOT let children or untrained persons use the appliance without supervision. Close supervision is necessary when the appliance is used near children or pets.
- DO NOT leave the appliance unnecessarily plugged in. Disconnect the plug from the mains when the appliance is not being used.
- Do not using the heater with a programmer, timer or any other device that switches the heater on automatically. The use of such devices is dangerous and can cause a fire risk.
- Always unplug the heater when not in use. Do not pull the cord to unplug the heater.
- Use of low-quality electric extension pieces or adapters of mains plug may cause damage of the electric device and fire.

- This appliance is not intended for use by persons (including children) with reduced physical, sensory or mental capabilities, or lack of experience and knowledge, unless they have been given supervision or instruction concerning use of the appliance by a person responsible for their safety.
- Children should be supervised to ensure that they do not play with the appliance.
- Do not leave the appliance exposed to the weather (rain, sun, etc.).
- If your appliance is brought from a cold place to a warm place, do not switch the appliance on for 2 hours, to avoid breakage due to condensation on the inside of the appliance.
- Do not operate the appliance if damaged, after an appliance malfunctions or it has been damaged in any manner, return to an authorized service engineer for repair.
- In the interest of safety, regular periodic close checks should be carried out on the supply cord to ensure no damage is evident. Should there be any signs that the cord is damaged it must be replaced with original one.
- Never move or pick up the heater when it is turned on. Do not drop the appliance.

**ATTENTION!** After it was turned off, allow the unit to cool down 5-10 minutes before storage. In case of failure to observe the above mentioned rules there arises the danger of burning!

### **ATTENTION!**

Do not dry clothes or other objects on the device in order to avoid fire, if there is an oil leakage, please, do not use the device. If it is necessary to open the body frame for repair, this should be done only by qualified personnel of a specialized workshop.

- The heater uses a special oil with high thermal conductivity.
- THIS APPLIANCE IS FOR HOUSEHOLD USE ONLY. Do not use it in industrial or commercial areas (e.g. construction sites, stores etc.), places with high dusty or humidity in the air.
- DO NOT USE THE APPLIANCE FOR ANYTHING OTHER THAN INTENDED USE.
- Purchase industrial devices for commercial use.

## **Actions in extreme situations**

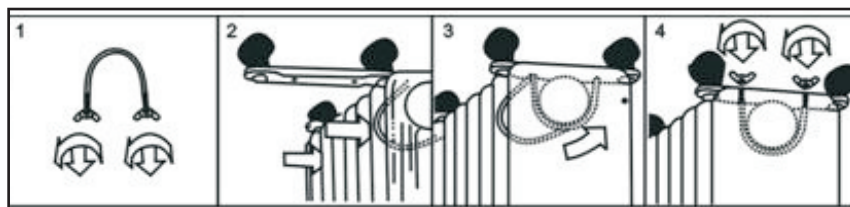
- If a device tumbled into water, immediately, unplug the device, not touching to the device or water.
- In case of appearance from appliance of smoke, sparkling, strong smell of a burn isolation, immediately stop use the device, unplug the device, appeal to the nearest service center.

## Operation

Before the first use

Before you use it for the first time, remove the packing materials, unwind the power cord completely. Make sure that all parts of the device are not damaged.

- Turn around the oil radiator
- Place the wheel bar on the outer sections.
- Fasten the wheels to the radiator using the washers and tighten the screw (Fig.2)
- Return the device to a vertical position.



The heater should not be closer than 90 cm from furniture, curtains and other interior items.

Before connection the plug to the mains make sure that the device switch is set into «0»- «OFF» position.

### ATTENTION!

When switched on for the first time a slight odor might be emitted for a few minutes. This is harmless and occurs with most heaters when any slight traces of dust or lubricants that may have collected in the factory are heated away.

Thermostat (1/ Fig.1) allows you to adjust and maintain the room temperature

"-" (thin end of mark) the minimum room air temperature

"+" (thick end of mark) the maximum room air temperature

Select the desired power mode (2/ Fig1):

I - the first power level 1000W

II - the second power level 1500 W

III - the third power level 2500 W

If You do not use the device, return all switches to the « 0 » position and disconnect the device from the mains.

**ATTENTION!**

After switching off, the oil radiator cools down for a long time. Move the device only after it has cooled completely. Use the handle for safety and convenience.

### Cleaning and maintenance

**ATTENTION!**

- Never clean appliance connected to the mains.
- Before cleaning, disconnect the heater and let it cool down.
- Do not use abrasive and aggressive detergents.
- Never submerge the heater, power line cord and plug in water or other liquids. Do not allow water and moisture on the electrical parts of the device

Wipe the radiator sections with a wet cloth, then with a dry one, and let the radiator to dry completely.

-There are no parts inside the machine that require your attention or servicing. Do not try to open the outer case. By doing so you could damage the motor and heating element and invalidate the warranty.

Any other maintenance should be performed by qualified personnel in the service center.

### Environmental protection

Old appliances contain valuable materials that can be recycled.

Please arrange for the proper recycling of old appliances. Please dispose your old appliances using appropriate collection systems.

Subject to technical modifications!

**Sehr geehrter Kunde, wir danken Ihnen für den Kauf der Technik!**



Design und Qualitätsstandards garantieren Ihnen die Zuverlässigkeit und einfache Bedienung dieses Produkts.  
Bitte lesen Sie dieses Handbuch und sie als Referenz während der gesamten Lebensdauer des Geräts zu speichern.  
Dieses Gerät ist für alltäglichen Gebrauch bestimmt.  
Vorbehaltlich der Regeln des Betriebs und der Zweck, Teilen des Produkts enthalten keine schädlichen Substanzen.

## TECHNISCHE EIGENSCHAFTEN

**Modell:** MR 951-11

**Stromversorgung:**

Strom: variabel;

Nennfrequenz: 50 Hz;

Bemessungsspannung

(Bereich): 220-240 V;

Nennleistung:

2500 W;

**Schutzklasse gegen elektrischen Schlag I;**

**Schutz des Gehäuses vor Feuchtigkeit ist herkömmlichen entspricht IPX0;**



1. Temperaturregler
2. Leistungsregler (3 Modi)
3. Sektion für Kabel
4. Heizgerätsektionen
5. Räder zur Verstellung

### Sicherheitsmaßnahmen

**Sehr geehrter Nutzer, folgenden anerkannten sicherheitstechnischen Regeln und Vorschriften in diesem Handbuch aufgeführten nutzt dieses Instrument extrem sicher:**

#### **ACHTUNG!!**

- Es ist verboten, das Gerät an Orten, wo Wasser oder Feuchtigkeit auf das Gerät gelangen können, in unmittelbarer Nähe von Badewannen, Duschen und Schwimmbädern zu verwenden.
- Tauchen Sie niemals das Gerät, das Netzkabel und Stecker in Wasser oder anderen Flüssigkeiten.
- Nehmen Sie nicht das Gerät mit nassen Händen.
- Achten Sie darauf, dass kein Wasser oder Feuchtigkeit an den elektrischen Teilen des Gerätes.
- Nehmen Sie das Gerät nicht mit nassen Händen

**Die Nichteinhaltung der Regeln einzuhalten, besteht die Gefahr eines elektrischen Schlages!**

- Es ist verboten, das Gerät in Räumen mit explosionsfähiger Atmosphäre (Gase, Dämpfe, Aerosole, entzündbare Flüssigkeiten) oder in Räumen mit hohem Staubgehalt in der Luft (insbesondere Kohle, Zucker, Mehl) zu verwenden.
- Verwenden Sie das Gerät niemals in der Nähe von brennbaren oder explosiven Gegenständen und Flüssigkeiten.
- Decken Sie das Gerät während des Betriebs.

**ACHTUNG! Decken Sie das Gerät nicht ab, um eine Überhitzung zu vermeiden.**

- Lassen Sie das eingeschaltete elektrische Gerät niemals unbeaufsichtigt!
- Entfernen Sie den Stecker nach jedem Gebrauch sowie vor jeder Reinigung und Aufbewahrung aus der Steckdose.
- Überzeugen Sie sich vor der Anwendung davon, dass die Spannung im Stromnetz in Ihrem Haus der Betriebsspannung des Gerätes entspricht.

- Die Verwendung der ungeeigneten Verlängerungskabel oder Übergangsstücke des Netzsteckers kann Schäden am elektrischen Gerät verursachen und zu Brandgefahr führen.
- Benutzen Sie das Gerät nicht, wenn der Netzkabel oder der Stecker beschädigt ist, wenn das Gerät nicht ordnungsgemäß funktioniert, beschädigt ist oder ins Wasser gefallen ist. Versuchen Sie nicht das Gerät selbständig zu reparieren, wenden Sie sich bitte an ein nahegelegenes Servicecenter.
- Dieses Gerät ist nicht dafür geeignet, von Kindern und Personen mit eingeschränkten körperlichen oder geistigen Fähigkeiten sowie von Personen, denen an Wissen und Erfahrung im Gebrauch von Haushaltsgeräten mangelt, benutzt zu werden, außer Sie werden von einer für ihre Sicherheit verantwortlichen Person beaufsichtigt oder bezüglich des sicheren Gebrauchs des Gerätes unterwiesen.
- Lassen Sie Kinder mit dem Gerät oder den Verpackungsteilen nicht spielen.
- Achten Sie darauf, dass das Netzkabel mit keinen heißen und scharfen Oberflächen in Berührung kommt, die es beschädigen können.
- Werfen Sie das Gerät nicht, lassen Sie es nicht herunterfallen oder stürzen.
- Wenn Sie das Gerät von einem kalten in einen warmen Raum gebracht haben, schalten Sie das Gerät nicht für 2 Stunden, um Schäden durch Kondenswasser an den Innenteilen des Gerätes zu vermeiden.
- Benutzen Sie das Gerät niemals im Freien.
- Verwenden Sie das Gerät nicht während eines Gewitters, Sturm. Während dieser Zeit kann die Netzspannung springen.
- Verwenden Sie keine beschädigten Anlagen.

### **ACHTUNG!**

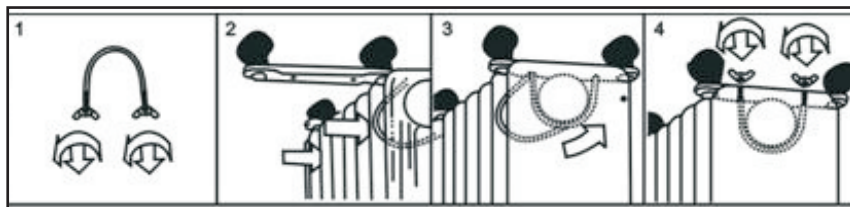
- Zur Brandsicherheit bitte keine Kleider und andere Gegenstände auf dem Heizgerät trocknen lassen.
- Im Heizgerät wird das spezielle Öl mit hoher Wärmeleitfähigkeit angewendet. Keinesfalls das Heizgerät nutzen, soweit Ölleckage vorliegt. Ist es erforderlich das Gehäuse zum Reparaturzweck zu öffnen, so dürfen es nur die qualifizierten Fachkräfte in der speziellen Werkstatt vornehmen.

### **Aktion in Notsituationen**

- Sollte das Gerät doch einmal ins Wasser gefallen sein, ziehen Sie sofort den Netzstecker aus der Steckdose, ohne das Gerät oder das Wasser zu berühren.
- Falls Sie Rauch, Feuern, einen starken Geruch von verbrannten Isolierung bemerken, schalten Sie das Gerät sofort aus, ziehen Sie den Netzstecker aus der Steckdose, benutzen Sie das Gerät nicht mehr und wenden Sie sich bitte an ein nahegelegenes Servicecenter

## Verwendung

- Entfernen Sie das Verpackungsmaterial, stellen Sie sicher, dass alle Teile des Gerätes nicht beschädigt werden.
- Kippen Sie das Ölheizgerät um
- Dimensionieren Sie die Leiste mit den Rädern an den Randsektionen.
- Befestigen Sie die Räder auf dem Heizgerät mithilfe von Ringen die drücken Sie die Schraube zusammen (Abb. 2)
- Bringen Sie das Heizgerät in die senkrechte Lage zurück.



Der Abstand zwischen dem Heizgerät und Möbelstücken, Vorhängen und anderen Gegenständen der Innenausstattung muss mindestens 90 cm betragen.

Vor dem Einschalten müssen der Temperaturregler und der Leistungsregler abgeschaltet sein.

Schalten Sie den Netzstecker des Geräts in der Steckdose ein.

### ACHTUNG!

Das erste Mal, wenn Sie das Gerät drehen kurz etwas eigenartigen Geruch oder Rauch auftreten können. Dies ist normal und wird durch das Vorhandensein von Pflanzenkonservierungsmaterialien auf den Motorantrieb verursacht wird. Nach einigen Minuten des Betriebs der Vorrichtung sollte sie verschwinden.

Der Temperaturregler (1/Abb. 2) ermöglicht es, die Temperatur im Raum zu regeln und zu erhalten.

- Drehen des Knopfs im Uhrzeigersinn von «-» auf «+» erhöht die Temperatur der Luftheizung im Raum, und Drehen des Knopfs gegen den Uhrzeigersinn von «+» auf «-» senkt die Temperatur der Luftheizung im Raum.

Wählen Sie den erforderlichen Leistungsmodus aus (2/Abb. 1):

- I - Leistungsstufe 1 (1000W)
- II - Leistungsstufe 2 (1500 W)
- III - Leistungsstufe 3 (2500 Bt)

Soweit Sie das Heizgerät nicht nutzen, bringen Sie alle Regler in die Position „0“ und trennen Sie das Heizgerät vom Stromnetz.

### **ACHTUNG!**

Schalten Sie das Ölheizgerät aus, so kühlt es sich eine längere Zeit ab. Verstellen Sie das Heizgerät nur wenn es vollständig abgekühlt ist, indem Sie den Handgriff nutzen, damit die Verstellung sicher und bequem verläuft.

## **Reinigung**

### **ACHTUNG!**

- Reinigen Sie das Gerät nicht mit dem Netzwerk verbunden.
- Vor der Reinigung lassen Sie den Netzstecker ziehen und abkühlen.
- Verwenden Sie keine scheuernden oder scharfen Reinigungsmittel.
- Tauchen Sie niemals das Gerät aus seiner Netzkabel und Stecker in Wasser oder andere Flüssigkeiten.

Wischen Sie die Oberfläche mit einem weichen, leicht feuchten Tuch. Lassen Sie das Gerät vollständig trocknen.

Wischen Sie die Heizgerätsektionen zuerst mit einem feuchten und dann mit einem trockenen Tuch ab, lassen Sie das Heizgerät vollständig austrocknen.

Jede andere Wartung durch qualifiziertes Personal im Service- Center durchgeführt werden.

Reinigen Sie das Absauggitter des Geräts regelmäßig mit einem Staubsauger und einer kleinen weichen Bürste von Staub.

## **Lagerung**

- Vor der Lagerung, ziehen Sie das Gerät aus.
- Reinigen Sie das Gerät und trocken es vor der Lagerung.
- Wickeln Sie nicht das Netzkabel um das Gerät.
- Lagern Sie das Gerät in einem kühlen, trockenen Ort, geschützten Ort fern von Kindern und Menschen mit Behinderungen.

## **Entsorgung**

Dieses Produkt und seine Derivate dürfen nicht über den normalen Haushaltsabfall entsorgt werden. Man muss ihre Verwertung und Lagerung verantwortungsbewusst nehmen, um der Wiederverwertung der materiellen Ressourcen beizutragen.

Wenn Sie sich entschieden haben, dieses Gerät zu entsorgen, bitte benutzen Sie spezielle Recycling- und Lagerungssysteme. Die technischen Daten, die Komplettierung und das Aussehen des Erzeugnisses können vom Hersteller ohne Verschlechterung der wesentlichen Gebrauchseigenschaften des Erzeugnisses geringfügig geändert werden.

Dziękujemy za zakup sprzętu!

PL



Funkcjonalność, wzornictwo i normy, jakości gwarantują Państwu niezawodność i łatwość obsługi urządzenia.  
Proszę przeczytać instrukcję i zachować ją, jako punkt odniesienia w całym okresie trwania urządzenia.  
Urządzenie przeznaczone do użytku domowego.

## CHARAKTERYSTYKA TECHNICZNA

**Model:** MR 951-11

**Zasilanie:**

Zasilanie - AC;

Częstotliwość

nominalna 50Hz;

Napięcie znamionowe

(zakres) 220-240V;

Moc nominalna

2500 W;

**Klasa ochrony przed porażeniem**

**prądem elektrycznym I;**

**Wykonanie korpusu w normie**

**ochrony, przed wilgocią**

**odpowiada IPX0;**

## KONSTRUKCJA URZĄDZENIA

Rysunek 1 (strona 2)

1. Termostat
2. Regulator mocy (3 tryby)
3. Schowek na przewód
4. Sekcje nagrzewnicy
5. Kółka do przemieszczenia

### Środki bezpieczeństwa

**Przestrzeganie i zgodność z ogólnie przyjętymi zasadami bezpieczeństwa i przepisami określonymi w niniejszej instrukcji zapewnia wyjątkowo bezpieczne użytkowanie urządzenia**

#### **OSTRZEŻENIE!**

- Nie należy używać urządzeń elektrycznych w dowolnych miejscach, w których jest wilgoć lub jest możliwość wylania wody na urządzenia.
- Nigdy nie zanurzaj urządzenia, przewodu zasilającego i wtyczki w wodzie lub innych cieczach.
- Nie wolno dotykać urządzenia mokrymi rękami.
- **Nieprzestrzeganie zasad może spowodować niebezpieczeństwo porażenia prądem!**

- Nie należy używać urządzenia blisko materiałów wybuchowych środowisk łatwopalnych (gazy, opary, aerozole, ciecze łatwopalne), w obszarach o wysokiej zawartości pyłu w powietrzu (zwłaszcza węgla, cukru, mąki).
- Nigdy nie używaj urządzenia w pobliżu łatwopalnych lub wybuchowych przedmiotów i cieczy.
- Nie zakrywaj urządzenia podczas pracy.
- Nigdy nie zostawiaj urządzenia bez nadzoru!
- Nie używać urządzenia z programowalnym zegarem i podobnych urządzenia, które pozwalają automatycznie wyłączyć urządzenie.
- Przed rozpoczęciem korzystania z urządzenia, należy upewnić się, czy napięcie zasilania podane na urządzeniu odpowiada napięciu zasilania w Twoim domu.
- Zawsze wyłączaj urządzenie, nawet, jeśli nie korzystasz z urządzenia krótko.
- Nie należy odłączać urządzenia, wyciągając wtyczkę za kabla.
- Wykorzystanie przedłużaczy elektrycznych do zasilania lub adapterów może spowodować uszkodzenie urządzenia i pożar.
- Jeśli urządzenie przenosisz z zimnego do ciepłego miejsca, nie włączaj urządzenia w ciągu 2 godzin, aby uniknąć uszkodzeń w wyniku kondensacji wewnątrz urządzenia.
- Urządzenie nie jest przeznaczone do użytku przez dzieci i osoby niepełnosprawne. W przypadku

korzystania z urządzenia w miejscach, gdzie są dzieci, osoby niepełnosprawne fizycznie i umysłowo lub zwierzęta wymaga stałego, bezpośredniego nadzoru dorosłych.

- Nie wolno pozwalać dzieciom bawić się z opakowania.
- Nie używać urządzenia na zewnątrz.
- Nigdy nie używać urządzenia z uszkodzonym przewodem lub wtyczką, jeśli urządzenie nie działa prawidłowo, jeżeli urządzenie jest uszkodzone lub wpadło do wody. Naprawy urządzenia, należy skontaktować się z najbliższym punktem serwisowym.
- Przewód elektryczny nie powinien dotykać gorących powierzchni.
- Nie wyrzucać urządzenia Nie przenosić urządzenia podczas jego pracy.

### UWAGA!

- Aby uniknąć pożaru, proszę suszyć na urządzeniu ubrań ani innych przedmiotów.
- Grzejnik wykorzystuje specjalny olej o wysokiej przewodności cieplnej. Nie używaj urządzenia w przypadku wycieku oleju. Jeśli konieczne jest otwarcie obudowy w celu naprawy, powinno to być wykonane wyłącznie przez wykwalifikowany personel lub specjalistyczny warsztat.

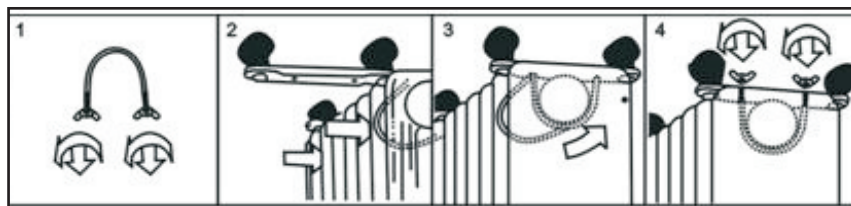
### Działania w sytuacjach ekstremalnych:

- Jeśli urządzenie wpadło do wody, należy natychmiast odłączyć go bez dotykania samego urządzenia lub wody.
- W przypadku pojawienia się dymu, iskier, urządzenia silny zapach spalenizny izolacji, należy natychmiast zaprzestać korzystania z urządzenia, należy odłączyć przewód zasilający, należy skontaktować się z najbliższym centrum serwisowym.

### Korzystanie z urządzenia

Przygotowanie do użytkowania:

- Usunąć elementy opakowania, w pełni rozprostować kabel zasilający. Sprawdzić, czy wszystkie elementy urządzenia nie są uszkodzone.
- Odwrócić grzejnik olejowy
- Ustawić listewkę z kołami w zewnętrznych sekcjach.
- Przymocuj koła do grzejnika za pomocą pierścieni i dokręć śrubę (Rys. 2)
- Ustaw urządzenie w pozycji pionowej.



Grzejnik nie powinien znajdować się bliżej niż 90 cm od mebli, zasłon i innych elementów wyposażenia wnętrza.

Przed włączeniem regulatora temperatury i regulatora mocy, one powinny być wyłączone.

- Włącz wtyczkę urządzenia z gniazdka.

**OSTRZEŻENIE!** Podczas pierwszego włączenia urządzenia może pojawić się specyficzny zapach, niewielką ilość dymu spowodowanego kurzem lub przemysłowymi środkami smarującymi i materiałami do ochrony powierzchni grzewczej. Jest to zjawisko.

Regulator temperatury (1/Rys. 1) umożliwia regulację i utrzymanie temperatury w pomieszczeniu. Obrót w prawo pokrętko z «-» do «+» zwiększa ustawienie temperatury powietrza, przekręcając pokrętko w lewo od «+» do «-» - obniża wartość temperatury ogrzewanego powietrza w pomieszczeniu.

Wybierz wymagany tryb mocy (1/Rys. 1):

I - pierwszy poziom mocy 1000 W

II - drugi poziom mocy 1500 W

III - trzeci poziom mocy 2500 W

**OSTRZEŻENIE!** Grzejnik olejowy długo stygnie po wyłączeniu. Przenieś urządzenie dopiero po całkowitym ochłodzeniu, używając uchwytu dla bezpieczeństwa i wygody.

### Czyszczenie i konserwacja

#### **OSTRZEŻENIE!**

- Nie czyścić urządzenia łączącego się z siecią.
- Przed przystąpieniem do czyszczenia należy odłączyć urządzenie i ostudzić.
- Nie używać środków ściernych.
- Nie dopuszczać wody lub innych płynów do dostania się do urządzenia, nie zanurzać w wodzie jakiegokolwiek części urządzenia, przewód zasilający z wtyczką.

Najpierw przetrzyj sekcje grzejnika wilgotną szmatką, a następnie osusz grzejnik, aby całkowicie wyschł.

- Części wewnątrz urządzenia nie wymagają konserwacji przez właściciela, Naprawy i inne czynności serwisowe powinny być wykonywane przez wykwalifikowany personel w centrum serwisowym. Brak części wewnątrz urządzenia wymagają konserwacji przez właściciela



### Przechowywanie

- Przed przechowywaniem, wyjmij wtyczkę z gniazdka i ostudzić.
- Jeśli było czyszczone upewnij się, że urządzenie jest całkowicie suche.
- Nie owijać przewodu zasilającego wokół włączonego lub nieschłodzonego urządzenia.
- Przechowywać w chłodnym, suchym, osłoniętym miejscu w plastikowej torbie lub w oryginalnym opakowaniu, z dala od dzieci i osób niepełnosprawnych fizycznie i umysłowo.

### Wykorzystanie

Produkt ten i jego pochodne nie powinny być mieszane z różnymi odpadami. Wynika to z odpowiedzialnego podejście do ich przetwarzania i przechowywania w celu wspierania ponownego wykorzystania materiałów. Jeśli zdecydujesz się wyrzucać urządzenia, skorzystaj z punktu odbioru zużytego sprzętu elektrycznego.

Charakterystyka klasy i wygląd produktu może się nieznacznie różnić od opisu producenta, bez naruszania podstawowych cech produktów konsumenckich.

Vă mulțumim pentru achiziționarea tehnicii!



Funcționalitatea, design-ul și conformitatea cu standardele de calitate garantează siguranța și ușurința în utilizarea acestui dispozitiv.

Vă rugăm să citiți cu atenție acest manual de utilizare și păstrați-l ca un ghid de referință pe întreaga durată de funcționare a aparatului.

Acest aparat este destinat pentru uz casnic.

Sub rezerva normelor de funcționare și destinația țintă a produselor nu conțin substanțe dăunătoare.

## CARACTERISTICI TEHNICE

**Model:** MR 951-11

**Curent electric alternativ;**

Frecvența nominală: 50 Hz;

Tensiunea electrică (interval):

220V – 240V;

Puterea de consum (nominală):

2500 W

**Clasa de protecție împotriva electrocutării I;**

**Protecția carcasei cu privire**

**la pătrunderea umidității**

**este normală, corespunde cu IPX0;**

## STRUCTURA PRODUSULUI

Figura 1 (pagină2)

1. Carcasa aparatului
2. Regulator de putere (3 moduri)
3. Compartiment pentru depozitarea cablului
4. Secțiunile încălzitorului
5. Roți pentru mutare

### Măsurile de securitate

**Stimate utilizator, respectarea normelor de siguranță acceptate și regulilor, stabilite în acest manual, face utilizarea acestui aparat excepțional de sigură.**

#### **ATENȚIE!**

- Este interzisă utilizarea aparatului electric în orice loc unde este posibilă pătrunderea apei sau a umidității în aparat, în imediata apropiere a băilor, dușurilor și piscinelor.
- Niciodată nu scufundați subansamblul motorului, cablul de alimentare și ștecherul acestuia în apă sau alte lichide.
- Nu apucați dispozitivul având mâinile ude.

**În caz de nerespectare a regulilor de mai sus menționate, există pericolul de electrocutare!**

- Este interzisă utilizarea aparatului în încăperi cu un mediu exploziv (gaze, vapori, aerosoli de lichide inflamabile), în încăperi cu conținut sporit de praf în aer (în special cărbune, zahăr, făină).
- Nu folosiți niciodată aparatul în apropierea obiectelor inflamabile sau explozive și a lichidelor.
- Nu acoperiți aparatul în timpul funcționării.

#### **ATENȚIE! Pentru a evita supraîncălzirea, nu acoperiți aparatul.**

- Niciodată nu lăsați dispozitivul în funcțiune fără supraveghere
- Se interzice de a deconecta dispozitivul de la rețeaua de alimentare prin retragerea ștecherului din priză trăgând de cablu.
- Înainte de utilizare, asigurați-vă că tensiunea de alimentare indicată pe dispozitiv corespunde tensiunii de la rețeaua electrică din casa Dvs.
- Asigurați-vă că priza de la care doriți să alimentați dispozitivul corespunde puterii de consum indicată pe acesta.
- Utilizarea prelungitoarelor sau adaptoarelor pentru ștecher pot provoca daune dispozitivului și pot duce la

incendiu.

- Nu utilizați niciodată dispozitivul dacă este deteriorat cablul de alimentare sau ștecherul, în cazul în care dispozitivul nu funcționează în mod corespunzător, în cazul în care dispozitivul este deteriorat sau a căzut în apă. Nu reparați dispozitivul desinestător, apălați la cel mai apropiat service centru autorizat.
- Acest dispozitiv nu este destinat utilizării de către copii și persoane cu deficiențe fizice sau mintale speciale, precum și de persoane care nu au cunoștințe și experiență în utilizarea a dispozitivelor de uz casnic, dacă acestea nu se află sub controlul, sau nu sunt instruiți de către persoana responsabilă pentru siguranța lor.
- Nu lăsați copiii să se joace cu dispozitivul și materialele de ambalare ale acestuia.
- Evitați atingerea cablului de alimentare cu suprafețe supraîncălzite sau ascuțite.
- Nu permiteți întinderea prea intensă, atârănarea de pe marginea mesei, rupturi și răsuciri ale cablului de alimentare.
- Nu aruncați dispozitivul.
- Nu vă folosiți de dispozitiv în afara încăperilor.

### **ATENȚIE!**

- Pentru a evita incendiul, nu uscați hainele și alte obiecte pe aparat.
- Încălzitorul utilizează ulei special cu conductivitate termică ridicată. Nu utilizați aparatul dacă există o scurgere de ulei. Dacă este necesar să deschideți carcasa pentru reparații, acest lucru trebuie efectuat numai de către lucrătorii calificați, de un atelier specializat.

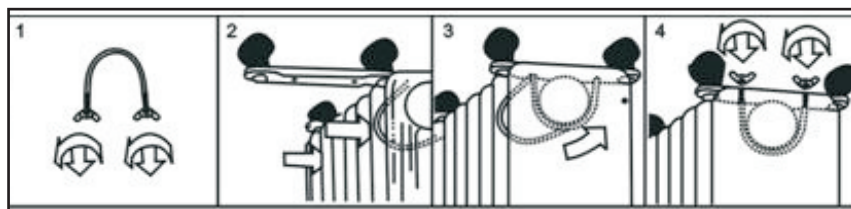
### **Acțiuni în caz de situații extreme**

- Dacă dispozitivul a căzut în apă, imediat, scoateți ștecherul din priză, fără să vă atingeți de dispozitiv sau de apa în care a căzut.
- În cazul în care din dispozitiv iese fum, scântei sau un miros puternic de masă plastică arsă, întrerupeți imediat utilizarea dispozitivului, scoateți ștecherul din priză, contactați cel mai apropiat service centru autorizat.

### **Utilizare**

Înainte de prima utilizare

- Înainte de prima utilizare îndepărtați materialele de ambalare, asigurați-vă că toate piesele nu au defecte mecanice.
- Întoarceți radiatorul cu ulei
- Poziționați bara cu roți în secțiunile extreme.
- Fixați pe radiator roțile cu ajutorul inelelor și strângeți șurubul (Fig.2)
- Întoarceți aparatul în poziția verticală.



Încălzitorul nu trebuie să se afle mai aproape de 90 cm de mobilier, perdele și alte obiecte de interior.

Înainte de pornire, regulatorul de temperatură și regulatorul de putere trebuie să fie dezactivate.

- Porniți ștecherul de rețea al aparatului în priza electrică.

### ATENȚIE!

Când utilizați aparatul pentru prima dată poate apărea fum sau un miros specific de la materialele de conservare ce au nimerit pe plăcile încălzite. Acesta este un fenomen normal, care va dispărea după câteva minute de funcționare.

Regulatorul termic (1 / Figura1) asigură reglarea și menținerea temperaturii stabilite în încăpere .

Rotirea regulatorului în sensul acelor de ceasornic, de la «-» până la «+» crește temperatura de încălzire a aerului în încăpere, rotirea regulatorului în sens invers acelor de ceasornic de la «+» până la «-» reduce temperatura de încălzire a aerului în încăpere.

Selectați modul de putere dorit (2 / Figura 1):

I – primul nivel de putere 1000 W

II – al doilea nivel de putere 1500 W

III – al treilea nivel de putere 2500 W

Dacă nu utilizați aparatul, poziționați toate comutatoarele în poziția « 0 » și deconectați aparatul de la rețeaua electrică

### ATENȚIE!

Radiatorul cu ulei după deconectare se răcește timp mult. Mutați aparatul numai după răcirea completă, utilizând mânerul pentru siguranță și confort.

## Curățare și întreținere

### ATENȚIE!

- Niciodată nu curățați dispozitivul care este conectat la rețeaua electrică.
- Înainte de curățare deconectați dispozitivul de la rețeaua electrică și lăsați ca acesta să se răcească.
- Niciodată nu scufundați dispozitivul și cablul electric al acestuia în apă sau alte lichide.
- Nu utilizați soluții de curățat cu proprietăți agresive sau materiale abrazive.

Pentru a curăți uscătorul ștergeți suprafața aparatului cu o cârpă moale și umedă. Lăsați aparatul să se usuce complet.

Ștergeți mai întâi secțiunile radiatorului cu o cârpă umedă, apoi uscați-le, lăsați radiatorul să se usuce complet.

Curățiți regular grilajul de admisie a aerului de păr și praf cu o perie moale.

Alte servicii trebuie să fie efectuate numai de personal calificat în centrul de service.

Curățați în mod regulat de praf grila de aspirație a aparatului cu un aspirator și o perie mică și moale.

### Păstrarea

- Înainte de a pune dispozitivul la păstrare, deconectați-l de la rețeaua electrică și lăsați-l să se răcească.

Apoi curățați dispozitivul și lăsați ca acesta să se usuce.

- Nu strângeți cablul de alimentare prin împrejmuirea carcasei dispozitivului cu acesta în timp ce cablul este inclus în rețeaua electrică sau dispozitivul nu s-a răcit.

- Păstrați dispozitivul într-un loc uscat, răcoros, ferit de praf, copii și persoane cu dizabilități fizice și mintale.

### Reciclarea

Acest produs și derivații acestuia, nu trebuie aruncate împreună cu alte deșeuri. Insistăm să aveți un punct de vedere responsabil față de prelucrare și depozitare, pentru a păstra resursele materiale prin folosirea repetată a acestora. Dacă vă decideți să aruncați aparatul la gunoi, vă rugăm să folosiți sistemele publice special prevăzute pentru reciclarea deșeurilor, din localitatea Dvs.

Caracteristicile, componentele și aspectul exterior al produsului pot fi ușor modificate de către producător, fără a compromite principalele calități ale produsului.



Функциональность, дизайн и соответствие стандартам качества гарантируют Вам надежность и удобство в использовании данного прибора.

Пожалуйста, внимательно прочитайте данное руководство по эксплуатации и сохраните его в качестве справочного пособия в течение всего срока эксплуатации прибора.

Данный прибор предназначен для бытового использования.

## ТЕХНИЧЕСКИЕ ХАРАКТЕРИСТИКИ

**Модель:** MR 951-11

**Электропитание:**

Род тока- переменный;

Номинальная частота 50Гц;

Номинальное напряжение  
(диапазон) 220-240В;

Номинальная мощность:  
2500 Вт;

**Класс защиты от поражения  
электротоком I;**

**Исполнение защиты корпуса  
от проникновения влаги обычное,  
соответствует IPX0;**

## УСТРОЙСТВО ПРИБОРА

Рисунок 1 (страница 2)

1. Терморегулятор
2. Регулятор мощности (3 жежима)
3. Отсек для хранения шнура
4. Секции обогревателя
5. Колесики для перемещения

### Меры безопасности

**Уважаемый пользователь соблюдение общепринятых правил безопасности, и правил изложенных в данном руководстве делает использование данного прибора исключительно безопасным.**

#### **ВНИМАНИЕ!**

- Запрещается использовать электроприбор в любых местах, где возможно попадание воды или влаги на прибор, в непосредственной близости от ванн, душевых, и бассейнов.
- Никогда не погружайте электроприбор, его сетевой шнур и вилку в воду или другие жидкости.
- Не трогайте прибор мокрыми руками.

**При несоблюдении правил возникает опасность поражения электрическим током!**

- Запрещается использовать прибор в помещениях с взрыво- пожароопасной средой (газы, пары, аэрозоли огнеопасных жидкостей), в помещениях с повышенным содержанием в воздухе пыли (особенно угольной, сахарной, мучной).
- Никогда не используйте прибор вблизи легковоспламеняющихся или взрыво-пожароопасных предметов и жидкостей.
- Не накрывайте прибор во время работы.

**ВНИМАНИЕ! Чтобы избежать перегрева, не накрывайте прибор.**

- Никогда не оставляйте включенный электроприбор без присмотра!
- Не используйте прибор с программируемыми таймерами и подобными устройствами, которые включают, отключают прибор автоматически.
- Перед использованием прибора убедитесь, что напряжение питания указанное на приборе соответствует напряжению электросети в Вашем доме.
- Всегда вынимайте вилку из розетки даже если вы не используете прибор временно.
- Запрещается отключать прибор от сети выдергиванием сетевой вилки из розетки за кабель.



- Использование электрических удлинителей или переходников сетевой вилки может стать причиной повреждения электроприбора и возникновения пожара.
- Если ваш прибор внесен с холода в теплое помещение, не включайте прибор в течение 2-х часов, во избежание поломки из-за образования конденсата на внутренних частях прибора.
- Данный прибор не предназначен для использования детьми и людьми с ограниченными возможностями. При использовании прибора в помещениях где находятся дети, люди с ограниченными физическими и умственными возможностями или животные, необходим постоянный, непосредственный контроль взрослых.
- Не позволяйте детям играть с прибором и упаковочными материалами.
- Не используйте прибор вне помещений.
- Никогда не используйте прибор, если поврежден сетевой шнур или вилка, если прибор не работает должным образом, если прибор поврежден или попал в воду. Не ремонтируйте прибор самостоятельно, обратитесь в ближайший сервисный центр.
- Не допускайте касания шнура к нагретым поверхностям.
- Не бросайте прибор. Не перемещайте прибор во время его работы.

### **ВНИМАНИЕ!**

- Во избежание пожара не сушите на приборе одежду и другие предметы.
- В обогревателе используется специальное масло с высокой теплопроводностью. Не используйте прибор если есть утечка масла. Если необходимо открыть корпус для ремонта, это должно быть произведено только квалифицированными работниками, специализированной мастерской.

### **Действия в экстремальных ситуациях:**

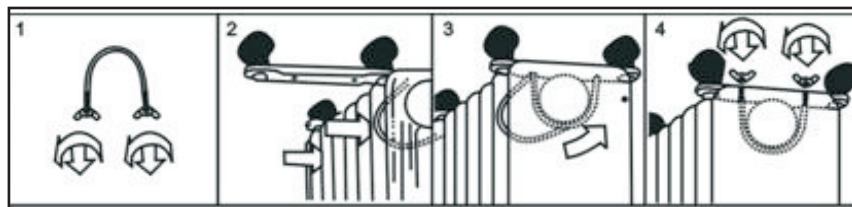
- Если прибор упал в воду, немедленно, выньте вилку из розетки, не прикасаясь к самому прибору или воде.
- В случае появления из электроприбора дыма, искрения, сильного запаха горелой изоляции, немедленно прекратите использование прибора, выньте вилку из розетки, обратитесь в ближайший сервисный центр.

### **Использование прибора**

#### **Подготовка к использованию:**

- Удалите упаковочные материалы, полностью размотайте шнур питания. Убедитесь, что все части прибора не имеют повреждений.
- Переверните масляный радиатор
- Расположите планку с колесами на крайних секциях.

- Закрепите на радиаторе колесики с помощью колец и сожмите винт (Рис.2)
- Верните прибор в вертикальное положение.



Обогреватель не должен находиться ближе, чем 90 см от мебели, штор и других предметов интерьера.

- Перед включением регулятор температуры и регулятор мощности должны быть отключены.
- Включите сетевую вилку прибора в розетку электросети.

### **ВНИМАНИЕ!**

Во время первого включения прибора может появиться специфический запах или незначительное количество дыма, вызванные попаданием пыли или заводских смазочных и консервационных материалов на нагревательные поверхности. Это нормальное явление, через несколько минут эксплуатации прибора они должны исчезнуть.

Терморегулятор (1/ Рис.1) позволяет регулировать и поддерживать температуру помещения вращением регулятора по часовой стрелке от «-» к «+» повышает температуру нагрева воздуха в помещении, вращение регулятора против часовой стрелки от «+» к «-» понижает температуру нагрева воздуха в помещении.

Выберите необходимый режим мощности (2/Рис1):

- I – первый уровень мощности 1000 Вт
- II – второй уровень мощности 1500 Вт
- III – третий уровень мощности 2500 Вт

Если Вы не пользуетесь прибором, верните все переключатели в положение “0” и отключите прибор от электросети.

**ВНИМАНИЕ!**

Масляный радиатор после отключения долго остывает. Перемещайте прибор только после полного охлаждения, пользуясь ручкой для безопасности и удобства.

**Чистка и уход**

- При регулярном уходе и правильном хранении этот прибор будет служить Вам долгие годы.

**ВНИМАНИЕ!**

- Никогда не чистите прибор подключенный к сети.
- Перед очисткой отключите прибор и дайте ему остыть.
- Не используйте абразивные чистящие средства.
- Не позволяйте воде или любой другой жидкости попадать внутрь корпуса прибора, не погружайте в воду какие либо части прибора, сетевой шнур и вилку. Протрите секции радиатора сначала влажной тканью, затем сухой, радиатору полностью высохнуть.
- Внутри прибора нет частей требующих обслуживания владельцем, любое другое обслуживание должно выполняться квалифицированным персоналом в сервисном центре.

**Хранение**

- Перед хранением отключите прибор от сети и дайте ему остыть.
- Если выполнялась чистка, убедитесь что прибор абсолютно сухой.
- Не наматывайте сетевой шнур вокруг включенного или не остывшего прибора.
- Храните прибор в сухом, прохладном, не запыленном месте в полиэтиленовом пакете или в заводской упаковке, вдали от детей и людей с ограниченными физическими и умственными возможностями.

**Утилизация**

Этот продукт и его производные не следует выбрасывать вместе с какими-либо отходами. Следует ответственно относиться к их переработке и хранению, чтобы поддерживать повторное использование материальных ресурсов. Если Вы решили выбросить устройство, пожалуйста, используйте специальные возвратные и сберегающие системы

Характеристики комплектация и внешний вид изделия могут незначительно изменяться производителем, без ухудшения основных потребительских качеств изделия.

Дякуємо Вам за покупку техніки!



Функціональність, дизайн і відповідність стандартам якості гарантують Вам надійність і зручність у використанні даного приладу.

Будь ласка, уважно прочитайте даний посібник з експлуатації та зберігайте його в якості довідкового посібника протягом усього терміну використання приладу.

Даний прилад призначений для побутового використання.

## ТЕХНІЧНІ ХАРАКТЕРИСТИКИ

**Модель:** MR 951-11

**Електроживлення:**

Рід струму - змінний;

Номінальна частота 50Гц;

Номінальна напруга

(діапазон) 220-240В;

Номінальна потужність:

2500 Вт;

**Клас захисту від ураження**

**електрострумом I;**

**Виконання захисту корпусу від**

**проникнення вологи звичайне,**

**відповідає IPX0;**

## СКЛАД ПРИЛАДУ

Малюнок 1 (сторінка 2)

1. Терморегулятор
2. Регулятор потужності (3 жежими)
3. Відсік для зберігання шнура
4. Секції обігрівача
5. Колеса для переміщення

### Заходи безпеки

**Шановний користувач, дотримання загальноприйнятих правил безпеки і правил викладених у даному керівництві робить використання даного приладу виключно безпечним.**

#### **УВАГА!**

- Забороняється використовувати електроприлад в будь-яких місцях, де можливе попадання води або вологи на прилад, у безпосередній близькості від ванн, душу, чи плавального басейну.
- Ніколи не занурюйте електроприлад, його мережевий шнур та вилку у воду або інші рідини.
- Не торкайтеся прилад мокрими руками.

**При недотриманні правил виникає небезпека ураження електрострумом!**

- Забороняється використовувати прилад в приміщеннях з вибухо-пожежонебезпечним середовищем (газу, пару, аерозолі вогненебезпечних рідин), в приміщеннях з підвищеним вмістом у повітрі пилу (особливо вугільної, цукрової, борошняної).
- Ніколи не використовуйте прилад поблизу легкозаймистих або вибухо-пожежонебезпечних предметів і рідин.
- Не накривайте прилад під час роботи.

#### **УВАГА! Щоб уникнути перегрівання, не накривайте обігрівач.**

- Ніколи не залишайте увімкнений електроприлад без нагляду.
- Не використовуйте прилад з програмованими таймерами і подібними пристроями, які включають, відключають прилад автоматично.
- Перед використанням приладу переконайтеся, що напруга живлення зазначена на приладі відповідає напрузі електромережі у Вашому домі.
- Завжди виймайте вилку з розетки навіть якщо ви не використовуєте прилад короткочасно.

- Забороняється відключати прилад від мережі висмикуванням мережевої вилки з розетки за кабелів.
- Використання електричних подовжувачів або перехідників мережевої вилки може стати причиною пошкодження електроприладу і виникнення пожежі.
- Якщо ваш прилад внесений з холоду в тепле приміщення, не вмикайте прилад протягом 2-х годин, щоб уникнути поломки через утворення конденсату на внутрішніх частинах приладу.
- Цей пристрій не призначено для використання дітьми та людьми з обмеженими можливостями. При використанні приладу в приміщеннях де знаходяться діти, люди з обмеженими фізичними та розумовими можливостями або тварини, необхідний постійний, безпосередній контроль дорослих.
- Не дозволяйте дітям гратися з приладом і пакувальними матеріалами.
- Не використовуйте прилад поза приміщеннями.
- Ніколи не використовуйте прилад, якщо пошкоджений шнур або вилка, якщо прилад не працює належним чином, якщо прилад пошкоджений або потрапив у воду. Не ремонтуйте прилад самостійно, зверніться в найближчий сервісний центр.
- Не допускайте торкання шнура до нагрітих поверхонь.
- Не кидайте прилад. Не рухайте прилад під час його роботи.

#### **УВАГА!**

- Щоб уникнути пожежі не сушіть на приладі одяг та інші предмети.
- В обігрівачі використовується спеціальне масло з високою теплопровідністю. Не використовуйте прилад якщо є витік масла. Якщо необхідно відкрити корпус для ремонту, це повинно бути зроблено тільки кваліфікованими працівниками, спеціалізованої майстерні.

#### **Дії в екстремальних ситуаціях:**

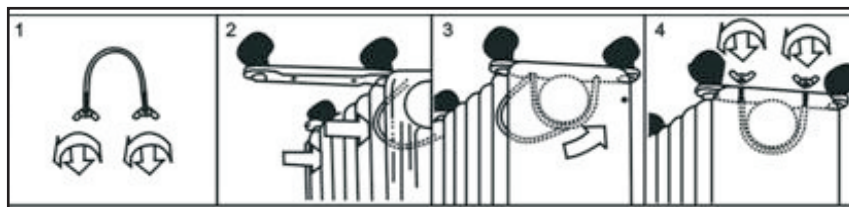
- Якщо прилад упав у воду або на нього вихлюпнулася вода, негайно, вийміть вилку з розетки, не торкаючись до самого приладу або води.
- У випадку появи з електроприладу диму, іскріння, сильного запаху горілої ізоляції, негайно припиніть використання приладу, вимкніть з розетки, зверніться в найближчий сервісний центр.

#### **Використання приладу**

##### **Підготовка до використання:**

- Видаліть пакувальні матеріали, повністю розмотайте шнур живлення. Переконайтеся що всі частини приладу не мають пошкоджень.
- Переверніть масляний радіатор

- Розмістіть планку з колесами на крайніх секціях.
- Закріпіть на радіаторі коліщатка за допомогою кілець і стисніть гвинт (Мал.2)
- Поверніть прилад у вертикальне положення.



Обігрівач не повинен знаходитися ближче, ніж 90 см від меблів, штор та інших предметів інтер'єру.

- Перед включенням регулятор температури і регулятор потужності повинні бути відключені.
- Увімкніть мережеву вилку приладу в розетку електромережі.

### УВАГА!

Під час першого включення приладу може з'явитися специфічний запах або незначна кількість диму, викликані попаданням пилу або заводських мастильних та консерваційних матеріалів на нагрівальні поверхні. Це нормальне явище, через кілька хвилин експлуатації приладу вони повинні зникнути.

Терморегулятор (1 / Мал.1) дозволяє регулювати і підтримувати температуру у приміщенні.

Обертання регулятора за годинниковою стрілкою від «-» до «+» підвищує уставку температури нагрівання повітря в приміщенні, обертання регулятора проти годинникової стрілки від «+» до «-» - знижує уставку температури нагрівання повітря в приміщенні.

Виберіть необхідний режим потужності (2 / Мал 1):

- I - перший рівень потужності 1000Вт
- II - другий рівень потужності 1500 Вт
- III - третій рівень потужності 2500 Вт

Якщо Ви не користуєтеся приладом, поверніть все перемикачі в положення «0» і відключіть прилад від електромережі.

### **УВАГА!**

Масляний радіатор після відключення довго остигає. Переміщуйте пристрій тільки після повного охолодження, користуючись ручкою для безпеки і зручності.

### **Чищення та догляд**

- При регулярному догляді і правильному зберіганні цей прилад буде служити Вам довгі роки.

### **УВАГА!**

- Ніколи не чистите прилад підключений до мережі.
- Перед чищенням вимкніть прилад і дайте йому охолонути.
- Не використовуйте абразивні чистячі засоби.
- Не дозволяйте воді або будь-якій іншій рідині потрапляти всередину корпусу приладу, не занурюйте в воду будь-які частини приладу, мережевий шнур і вилку.

Протріть секції радіатора спочатку вологою тканиною, потім сухою, радіатора повністю висохнути.

- Усередині приладу немає частин вимагаючих обслуговування власником, будь-яке інше обслуговування повинно виконувати- ся кваліфікованим персоналом в сервісному центрі.

### **Зберігання**

- Перед зберіганням відключіть прилад від мережі та дайте йому охолонути.
- Якщо виконувалася чистка, переконайтеся що прилад абсолютно сухий.
- Не намотуйте шнур живлення на включений або не охолонувший прилад.
- Зберігайте прилад в сухому, прохолодному, не запиленому місці в поліетиленовому пакеті або в заводській упаковці, подалі від дітей і людей з обмеженими фізичними та розумовими можливостями.

### **Утилізація**

Цей продукт та його частини не слід викидати разом з якими-небудь відходами. Слід, відповідально ставитись до їх переробки і збереженню, щоб підтримувати повторне використання матеріальних ресурсів. Якщо Ви вирішили викинути пристрій, будь ласка, використовуйте спеціальні поворотні і зберігаючі системи.

Характеристики комплектація і зовнішній вигляд виробу можуть незначно змінюватися виробником, без погіршення основних споживчих якостей виробу.



Для нотаток

Handwriting practice lines consisting of 20 horizontal dotted lines.

Для нотаток

Handwriting practice lines consisting of 25 horizontal dotted lines.

Для нотаток

Handwriting practice lines consisting of 25 horizontal dotted lines.



Ознакомиться со всем перечнем изделий торговой марки «Maestro»  
Вы можете на информационном сайте компании **feel-maestro.eu**

- Посуда из алюминия
- Наборы посуды
- Эмалированная посуда
- Чайники
- Наборы ножей
- Кухонные принадлежности
- Столовые наборы
- Кафетерий
- Аксессуары
- Термосы
- Хлебницы
- Посуда из стекла
- Кофеварки
- Кофемолки
- Кухонные процессоры
- Хлебопечи
- Тостеры
- Аэрогриль
- Электрические печи
- Соковыжималки
- Мясорубки
- Электрические чайники
- Пылесосы
- Утюги
- Парогенераторы
- Уход за волосами
- Климатическое оборудование
- Весы



**Made in P.R.C. for Maestro**

Аполло Корпорейшн Лимитед: Офис 803, 8/Ф., Подиум Плаза, 5 Ханой Роад, ТСТ., Клин., Гонконг  
Apollo Corporation Limited: Room 803, 8/F., Podium Plaza, 5 Hanoi Road, TST., Kln., Hong Kong  
Аполло Корпорейшн Лімітед: Офіс 803 8/Ф Подіум Плаза 5 Ханой Роад ТСТ Клін Гонконг

**ДСТУ EN: 60335-2-30:2015**